

**BIURO PLANOWANIA PRZESTRZENNEGO MIASTA
w SZCZECINIE**

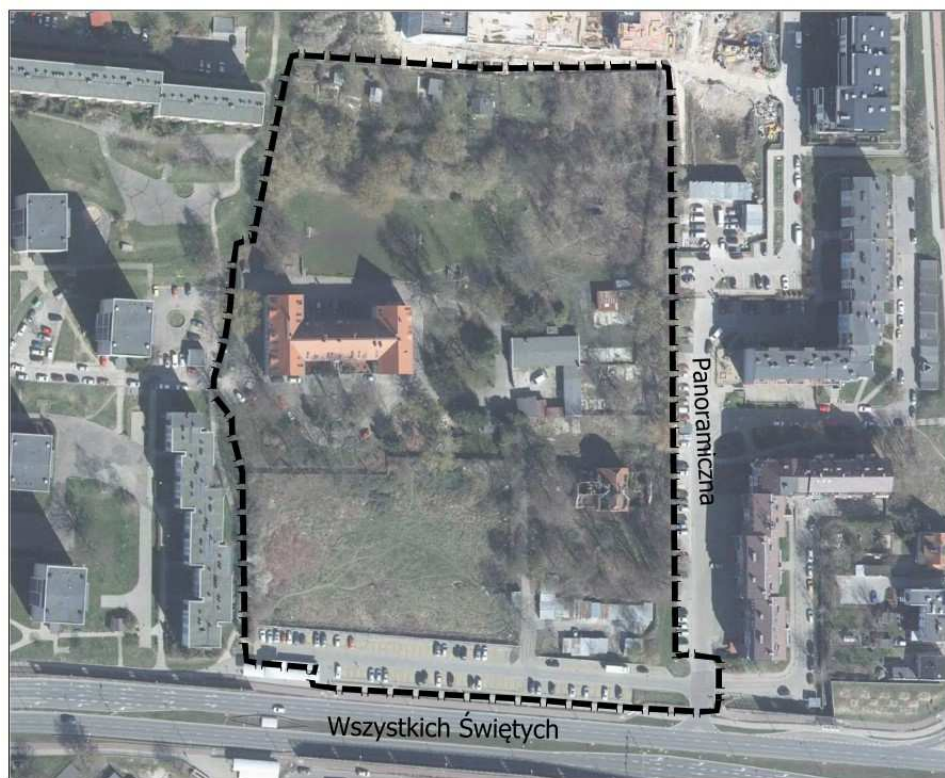
ul. Szymanowskiego 2, 71-416 Szczecin
tel. (0-91) 42 21 055, 42 45 739, fax 42 24 771
e-mail: bppm@um.szczecin.pl



**PROGNOZA ODDZIAŁYWANIA NA ŚRODOWISKO
USTALEŃ**

**MIEJSCOWEGO PLANU ZAGOSPODAROWANIA
PRZESTRZENNEGO**

**„Arkońskie - Niemierzyn - Wszystkich Świętych”
w Szczecinie**



AUTOR OPRACOWANIA:

mgr inż. Aleksandra Działowska-Chmara

**KIEROWNIK ZESPOŁU
OCHRONY ŚRODOWISKA:**

mgr Jolanta Wiśniewska

**KIEROWNIK ZESPOŁU URBANISTYCZNEGO :
PROJEKTANT PLANU:**

mgr inż. arch. Anna Sokołowska

mgr inż. arch. Alicja Fiuk

GENERALNY PROJEKTANT:

mgr inż. arch. Angelika Szerniewicz - Kwas

DYREKTOR BIURA:

mgr inż. arch. Zofia Fiuk-Dymek

Szczecin, BPPM, lipiec 2021 (aktualizacja: listopad 2021)

Oświadczenie

Oświadczam, że ukończyłam jednolite studia magisterskie na kierunkach: architektura krajobrazu oraz ochrona środowiska, posiadam ponad 5 – letnie doświadczenie w pracach zespołów opracowujących prognozy oddziaływania na środowisko oraz sporządziłam samodzielnie ponad 5 prognoz oddziaływania na środowisko.

Jestem świadoma odpowiedzialności karnej za składanie fałszywych oświadczeń.

mgr inż. Aleksandra Działowska-Chmara

1. STRESZCZENIE	5
2. WPROWADZENIE	6
2.1. METODA SPORZĄDZENIA PROGNOZY	6
2.2. STOPIEŃ SZCZEGÓŁOWOŚCI PROGNOZY	7
2.3. PRZEDMIOT I CELE PLANU ORAZ POWIĄZANIA Z INNYMI DOKUMENTAMI.....	7
2.4. TRUDNOŚCI WYNIKAJĄCE Z NIEDOSTATKÓW TECHNIKI LUB LUK WE WSPÓŁCZESNEJ WIEDZY.....	8
3. ANALIZA I OCENA STANU ŚRODOWISKA	8
3.1. STAN ZASOBÓW ŚRODOWISKA	8
3.1.1. <i>Położenie i ukształtowanie terenu</i>	8
3.1.2. <i>Warunki geologiczne i hydrogeologiczne</i>	9
3.1.3. <i>Wody powierzchniowe</i>	10
3.1.4. <i>Warunki klimatyczne</i>	10
3.1.5. <i>Klimat akustyczny</i>	11
3.1.6. <i>Zanieczyszczenie powietrza</i>	12
3.1.7. <i>Szata roślinna i świat zwierzęcy</i>	12
3.1.8. <i>Walory krajobrazowe</i>	16
3.1.9. <i>Zasoby naturalne</i>	17
3.2. INTEGRALNOŚĆ EKOLOGICZNA OBSZARU.....	17
3.3. OBSZARY I OBIEKTY CHRONIONE.....	18
3.4. ZIDENTYFIKOWANE PROBLEMY OCHRONY ŚRODOWISKA.....	18
3.5. POTENCJALNE ZMIANY STANU ŚRODOWISKA PRZY BRAKU REALIZACJI PLANU	19
4. CELE OCHRONY ŚRODOWISKA ISTOTNE Z PUNKTU WIDZENIA PLANU	19
CELE OCHRONY ŚRODOWISKA USTANOWIONE NA SZCZEBLU MIĘDZYNARODOWYM, WSPÓLNOTOWYM I KRAJOWYM I SPOSOBY ICH UWZGLĘDNIENIA	19
5. ANALIZA I OCENA POTENCJALNEGO ODDZIAŁYWANIA NA ŚRODOWISKO	21
5.1. POWIERZCHNIA ZIEMI	21
5.2. WODY POWIERZCHNIOWE I PODZIEMNE	22
5.3. KLIMAT	23
5.4. KLIMAT AKUSTYCZNY I ZANIECZYSZCZENIE POWIETRZA	23
5.5. SZATA ROŚLINNA, ŚWIAT ZWIERZĘCY, RÓŻNORODNOŚĆ BIOLOGICZNA.....	24
5.6. KRAJOBRAZ.....	25
5.7. ZASOBY NATURALNE	26
5.8. ZABYTKI I DOBRA MATERIALNE.....	26
5.9. ZDROWIE I WARUNKI ŻYCIA LUDZI	26
5.10. OBSZAR NATURA 2000 I JEGO INTEGRALNOŚĆ	27
5.11. POWIERZCHNIOWE FORMY OCHRONY PRZYRODY	27
6. PRZEWIDYWANE ZNACZĄCE ODDZIAŁYWANIA	28
6.1. STAN ŚRODOWISKA NA OBSZARACH OBJĘTYCH PRZEWIDYWANYM ZNACZĄCYM ODDZIAŁYWANIEM	28
6.2. IDENTYFIKACJA ZNACZĄCYCH ODDZIAŁYWAŃ	28

6.3. TRANSGRANICZNE ODDZIAŁYWANIA	29
7. DZIAŁANIA ZAPOBIEGAWCZE.....	29
7.1. ROZWIĄZANIA MAJĄCE NA CELU ZAPOBIEGANIE I OGRANICZANIE NEGATYWNYCH ODDZIAŁYWAŃ NA ŚRODOWISKO	29
7.2. ROZWIĄZANIA MAJĄCE NA CELU KOMPENSACJĘ PRZYRODNICZĄ NEGATYWNYCH ODDZIAŁYWAŃ NA ŚRODOWISKO	30
8. ROZWIĄZANIA ALTERNATYWNE DO ROZWIĄZAŃ ZAWARTYCH W PLANIE	30
9. METODY ANALIZY SKUTKÓW REALIZACJI POSTANOWIEŃ PLANU.....	30
10. PODSUMOWANIE I WNIOSKI.....	31
LITERATURA I MATERIAŁY ŹRÓDŁOWE.....	33

1. Streszczenie

Prognoza do mpzp „Arkońskie-Niemierzyn-Wszystkich Świętych” w Szczecinie sporządzona została z uwzględnieniem: Studium uwarunkowań i kierunków zagospodarowania przestrzennego miasta Szczecin, opracowania ekofizjograficznego i Waloryzacji Przyrodniczej miasta Szczecin.

Obszar planu położony jest w osiedlu administracyjnym Arkońskie-Niemierzyn i obejmuje powierzchnię ok. 3,24 ha. Przedmiotem planu jest teren usług, usług społecznych, tereny zabudowy mieszkaniowej wielorodzinnej, układ komunikacyjny oraz obiekty i sieci infrastruktury technicznej.

Badany obszar położony jest w obrębie Niziny Szczecińskiej, na obszarze mezoregionu geograficznego Wzniesienia Szczecińskie. Rzeźba terenu jest dość urozmaicona, w północnej części opracowania występują skarpy osiągające ponad 10 m.

Rodzime podłoże budują w przewadze piaski, w północnych rejonach piaski na łożach przewarstwionych gliną i na niewielkim fragmencie – w piaski gliniaste. Na obszarze planu brak jest wód powierzchniowych.

Dla obszaru objętego planem najistotniejszym źródłem zanieczyszczenia powietrza oraz hałasu jest komunikacja drogowa w sąsiadującej ulicy Wszystkich Świętych – w mniejszym stopniu – w prostopadle do niej przechodzącej ul. Duńskiej (10 m poza obszarem planu). Dopuszczalne poziomy hałasu i zanieczyszczeń powietrza nie zostały przekroczone.

Pod względem krajobrazowym obszar planu jest silnie zurbanizowany, antropogeniczny. Nie posiada wartościowych zasobów fizjonomicznych krajobrazu naturalnego. Składowymi zieleni w granicach obszaru planu są tereny pokryte synantropijną roślinnością zielną, krzewami i samosiejkami drzew oraz w mniejszym stopniu – wartościowym drzewostanem. Świat zwierząt w granicach obszaru opracowania reprezentują organizmy glebowe, owady oraz zalatujące tu pospolite gatunki ptaków.

W granicach obszaru planu nie występują stanowiska chronionych gatunków roślin, zwierząt i grzybów. Nie stwierdzono występowania siedlisk przyrodniczych oraz obszarów objętych ochroną. Obszar nie ma charakteru węzłowego ani nie pełni istotnej roli w tworzeniu korytarzy ekologicznych.

Na obszarze objętym planem nie ma uchwalonego miejscowego planu zagospodarowania przestrzennego. Intencją sporządzanego planu jest ustalenie zasad zabudowy i zagospodarowania terenu objętego planem.

Realizacja ustaleń planu wiąże się z wystąpieniem różnych oddziaływań, jednakże będą to oddziaływania o zasięgu lokalnym. Po przeprowadzonej w Prognozie analizie nie przewiduje się wystąpienia zagrożeń dla środowiska przyrodniczego ani też niekorzystnych oddziaływań na zdrowie i warunki życia ludzi. Nie przewiduje się wystąpienia znaczących oddziaływań na środowisko.

2. Wprowadzenie

Zgodnie z art. 17 ust. 4 ustawy o planowaniu i zagospodarowaniu przestrzennym z dnia 27 marca 2003 roku (Dz. U. z 2021 r. poz. 741, zm. z 2021 r. poz. 784, poz. 922, poz. 1873, poz. 1986) projekt miejscowego planu zagospodarowania przestrzennego sporządza się wraz z prognozą oddziaływania tego planu na środowisko. Jest to wykonanie obowiązku, jaki nakłada art. 46 ust. 1 ustawy z dnia 3 października 2008 roku o udostępnianiu informacji o środowisku i jego ochronie, udziale społeczeństwa w ochronie środowiska oraz o ocenach oddziaływania na środowisko (Dz.U. z 2020 r. poz. 283 z późn.zm).

Strategiczna ocena oddziaływania na środowisko ustaleń planu ma na celu zidentyfikowanie potencjalnych zmian, jakie mogą wystąpić w środowisku w związku z realizacją przewidzianych w przedmiotowym planie zamierzeń oraz późniejszym wykorzystywaniem powstałych obiektów i infrastruktury. Prognoza zatem, z samej swojej istoty, zawiera ocenę hipotetyczną, opartą bardziej na prawdopodobieństwie niż na konkretnych wyliczeniach dla realizowanych w przyszłości zamierzeń. Należy również pamiętać, że ocena wpływu i zmian środowiskowych spowodowanych realizacją ustaleń planu jest zadaniem obciążonym wysokim stopniem niepewności, a zakres i oddziaływanie zmian może nie być zależne bezpośrednio od propozycji planu.

Niniejszy dokument pełni rolę informacyjną i ostrzegawczą w stosunku do późniejszych etapów realizacji inwestycji. Wskazuje, jakie problemy z zakresu ochrony środowiska muszą być w ich trakcie brane pod uwagę, a także sygnalizuje możliwość wystąpienia zagrożeń w przyszłości. Zagrożenia te mogą wcale nie wystąpić lub mieć inny (łagodniejszy) charakter, o ile podjęte zostaną odpowiednie działania zapobiegawcze już na etapie realizacji przewidzianych planem przedsięwzięć.

Podstawowym celem prognozy jest określenie, analiza i ocena skutków, które mogą wyniknąć z projektowanego przeznaczenia terenów dla wszystkich komponentów środowiska i zdrowia ludzi. Prognoza może również wskazywać preferowane z perspektywy ochrony środowiska sposoby realizacji postanowień planistycznych, których nie można zawrzeć w ustaleniach planu ze względu na jego specyfikę prawną.

2.1. Metoda sporządzenia prognozy

Prognoza sporządzana została w oparciu o wymagania ustawy z dnia 3 października 2009 roku o udostępnianiu informacji o środowisku i jego ochronie, udziale społeczeństwa w ochronie środowiska oraz o ocenach oddziaływania na środowisko. Prognoza uwzględnia wszystkie aspekty wymienione w ustawie w odniesieniu do projektu planu, wykonanego zgodnie z zapisami ustawy z dnia 27 marca 2003 r. o planowaniu i zagospodarowaniu przestrzennym.

Materiały źródłowe w połączeniu z wizją lokalną były podstawą opracowania charakterystyki stanu funkcjonowania środowiska w podziale na poszczególne jego komponenty. Ze względu na niewielką powierzchnię analizowanego obszaru, stopień jego zurbanizowania oraz tereny zieleni urządzonej o niskim poziomie wartości ekologicznej, prognoza oddziaływania na środowisko sporządzona została w oparciu o metodę indukcyjno-opisową, polegającą na charakterystyce istniejących zasobów oraz

mechanizmów funkcjonowania środowiska i wskazania potencjalnych skutków, wynikających z realizacji założeń planu.

2.2. Stopień szczegółowości prognozy

Zakres i stopień szczegółowości prognozy oddziaływania na środowisko został uzgodniony z Państwowym Powiatowym Inspektorem Sanitarnym oraz Regionalnym Dyrektorem Ochrony Środowiska w Szczecinie.

Prognoza wypełnia zapisy art. 51 ust. 2 ustawy z dnia 3 października 2008 roku o udostępnianiu informacji o środowisku i jego ochronie, udziale społeczeństwa w ochronie środowiska oraz o ocenach oddziaływania na środowisko.

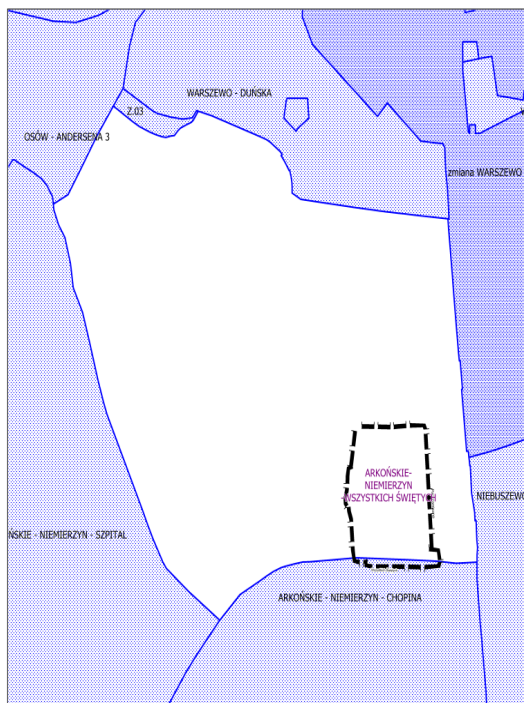
2.3. Przedmiot i cele planu oraz powiązania z innymi dokumentami

Przedmiotem analizy jest obszar określony uchwałą Rady Miasta Szczecin w sprawie przystąpienia do sporządzenia miejscowego planu zagospodarowania przestrzennego „Arkońskie – Niemierzyn – Wszystkich Świętych” w Szczecinie (Uchwała Rady Miasta Szczecin Nr LIII/1358/10 z dnia 25 października 2010 r. , z przystąpieniem ponownym o Nr XXVII/780/21 z dnia 23 marca 2021 r. Teren objęty opracowaniem obejmuje powierzchnię ok. 3,24 ha i stanowi obszar określony granicami: od północy i wschodu – zabudową mieszkaniową wielorodzinną przy ulicy Panoramicznej, od południa –

ul. Wszystkich Świętych, od zachodu – zabudową mieszkaniową wielorodzinną przy ulicy Zakole.

Przedmiotem planu jest teren usług, usług społecznych, tereny zabudowy mieszkaniowej wielorodzinnej, układ komunikacyjny oraz obiekty i sieci infrastruktury technicznej.

Obszar, na którym przystępuje się do sporządzenia miejscowego planu zagospodarowania przestrzennego „Arkońskie – Niemierzyn – Wszystkich Świętych” w Szczecinie obecnie nie posiada uchwalonego miejscowego planu zagospodarowania przestrzennego. Uchwałą w sprawie zmiany planu podjęto na wniosek mieszkańców i Rady Osiedla Arkońskie-Niemierzyn. Celem uchwalenia mpzp jest ustalenie zasad zabudowy i zagospodarowania terenów objętych planem.



Rys.1 Obowiązujące miejscowe plany zagospodarowania przestrzennego w sąsiedztwie planu „Arkońskie-Niemierzyn-Wszystkich Świętych”.

Plan jest zgodny z dyspozycjami Studium uwarunkowań i kierunków zagospodarowania przestrzennego miasta Szczecin (Uchwała Nr XVII/470/12 Rady Miasta Szczecin z dn. 26.03.2012 r.) i kontynuuje politykę przestrzenną przyjętą w dokumentach strategicznych gminy, w tym Strategię Rozwoju Miasta, Lokalny Program Rewitalizacji. Obowiązujące Studium uwarunkowań i kierunków zagospodarowania przestrzennego miasta Szczecin wskazuje, że funkcja dominująca dla tego obszaru to zabudowa mieszkaniowa wysokiej intensywności, a funkcja uzupełniająca to m.in.: enklawy zabudowy mieszkaniowej wielorodzinnej niskiej intensywności, usługi wolno stojące i wbudowane, usługi publiczne, zieleń urządzona.

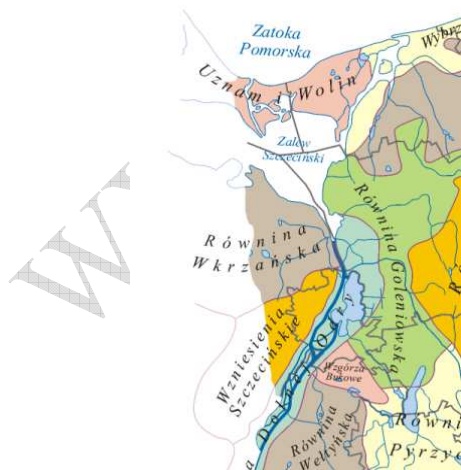
2.4. Trudności wynikające z niedostatków techniki lub luk we współczesnej wiedzy

Przy opracowywaniu prognozy oddziaływania na środowisko ustaleń miejscowego planu „Arkońskie – Niemierzyn – Wszystkich Świętych” w Szczecinie nie wystąpiły utrudnienia wynikające z braków współczesnej wiedzy. Źródła wykorzystane do oceny oddziaływania na środowisko realizacji ustaleń planu były precyzyjne i dobrze udokumentowane. Zakłada się, iż realizacja założeń planu będzie dokonywana z wykorzystaniem najlepszych dostępnych technik (BAT).

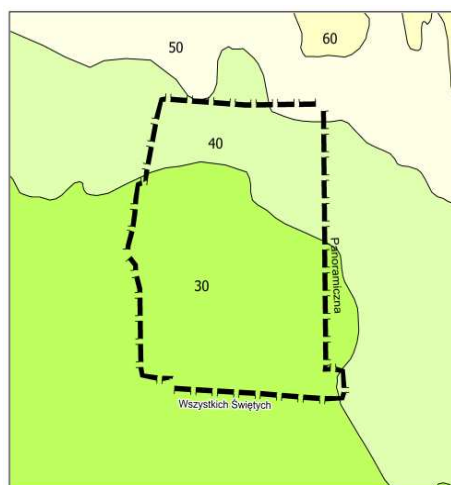
3. Analiza i ocena stanu środowiska

3.1. Stan zasobów środowiska

3.1.1. Położenie i ukształtowanie terenu



Rys.2 Wycinek z mapy mezoregionów fizycznogeograficznych Polski wg Jerzego Kondrackiego.



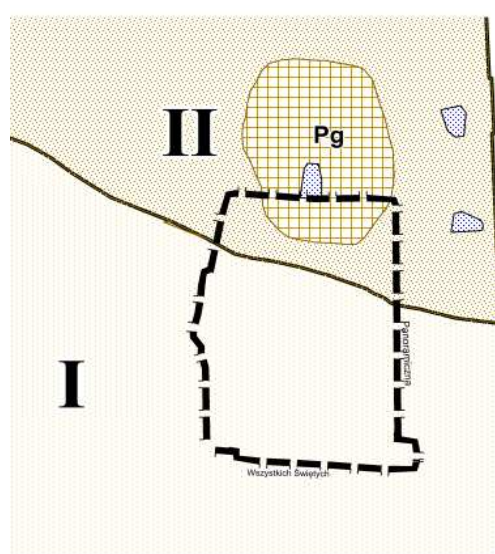
Rys.3 Przekrój wysokościowy obszaru planu „Arkońskie-Niemierzyn-Wszystkich Świętych”.

Obszar objęty planem znajduje się w lewobrzeżnej części Szczecina, przy ulicy Wszystkich Świętych i Panoramicznej na osiedlu Arkońskie - Niemierzyn.

Rozpatrywany obszar położony jest w regionie Niziny Szczecińskiej, na terenie mezoregionu Wzniesienia Szczecińskie (Wzgórza Szczecińskie) i jednostki geologiczno-geomorfologicznej Wysoczyzna Szczecina.

Rzeźba terenu jest urozmaicona. Rzędne opracowywanego terenu wahają się od ok. 30 m w części południowej i środkowej obszaru do 50 m n.p.m na krańcach północno-wschodnich.

3.1.2. Warunki geologiczne i hydrogeologiczne



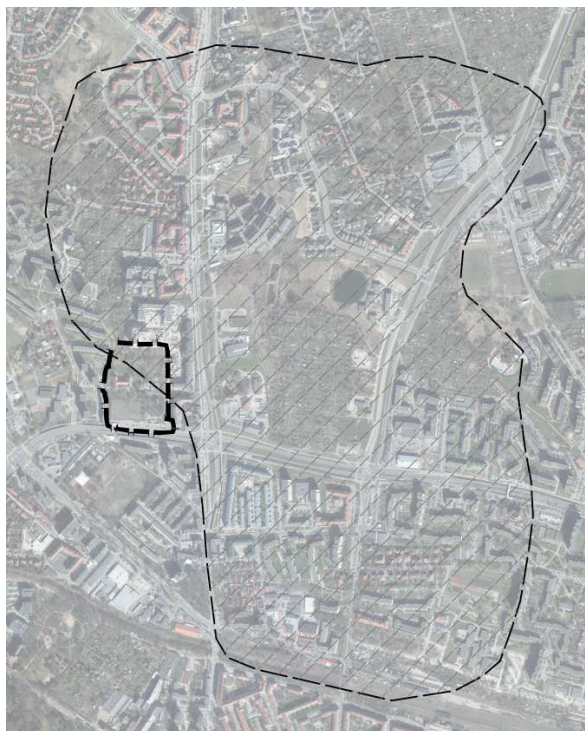
Na podstawie mapy geomorfologicznej Pojezierza Myśliborskiego i Niziny Szczecińskiej Karczewskiego (2008) obszar objęty planem można zakwalifikować do wyższego poziomu wysoczyzny ze strukturami glaciektonicznymi.

Na przeważającym obszarze planu (część środkowa i południowa) występują piaski. W rejonach północnych natomiast piaski na łożach przewarstwionych z gliną. W ich sąsiedztwie znajduje się niewielki teren zbudowany z piasków gliniastych. Analizując przydatność pod zabudowę, to rejon występowania piasków jest korzystny dla budownictwa, natomiast ten mniejszy, na północy, posiada średniokorzystne warunki dla budownictwa.

Rys.4 Warunki gruntowe na obszarze planu „Arkońskie-Niemierzyn-Wszystkich Świętych”.

W granicy planu, w północno-wschodniej części występuje **obszar zagrożony ruchami masowymi ziemi**. Jest to obszar, na którym istnieje potencjalna możliwość powstania i rozwoju nowych osuwisk w przyszłości, głównie z uwagi na budowę geologiczną i morfologię zbliżoną do obszarów osuwisk. Może to być również obszar starych osuwisk, silnie zdenudowanych i/lub przekształconych przez działalność człowieka (np. górniczą), przez co obecnie zatartych w swej pierwotnej formie i rzeźbie. W obrębie terenu zagrożonego ruchami masowymi, miejscami występują procesy spęływania i/lub drobne zsuwy, ale są one ograniczone do małych lub bardzo małych powierzchniowo obszarów. Występują tutaj też i inne procesy geologiczne, jak np. erozja wód opadowych, czy gruntowych, manifestująca się m.in. w postaci rozcięć erozyjnych. Analizowany obszar jest największym powierzchniowo terenem zagrożonym w Szczecinie. Jest to obszar zaburzony glaciektonicznie, gdzie na powierzchni lub pod niewielkim przykryciem

osadów plejstocénskich występują oligocénskie ily septariowe. Ponadto jest to obszar występowania bardzo złożonego systemu krążenia wód gruntowych oraz infiltracji wód opadowych. Na skutek intensywnej urbanizacji bardzo często dochodzi tu do osiadania różnych obiektów budowlanych i powstawania małych osuwisk, obsunięć. W trakcie wykonywania robót budowlanych na przestrzeni kilkudziesięciu lat stwierdzono liczne problemy związane ze statecznością skarp i możliwością posadawiania obiektów budowlanych (opracowanie *Objaśnienia do mapy osuwisk i terenów zagrożonych ruchami masowymi*, PIG). Obszar nie wymaga obserwacji z uwagi na możliwość rozwoju ruchów masowych, ale wymaga monitorowania wszelkich prac projektowych i budowlanych.



Rys.5 Obszar planu „Arkońskie-Niemierzyn-Wszystkich Świętych”
na tle terenu zagrożonego ruchami masowymi.

3.1.3. Wody powierzchniowe

W granicach obszaru planu nie występują wody powierzchniowe.

3.1.4. Warunki klimatyczne

Warunki klimatyczne wynikają z trzech podstawowych czynników działających w różnych skalach przestrzennych. Zasadniczym czynnikiem jest znaczący wpływ atlantycki (największy w granicach naszego kraju), następnie oddziaływanie bliskości Bałtyku i wreszcie wpływ Szczecina, dużego ośrodka miejskiego.

Klimat Szczecina i jego okolic jest stosunkowo pogodny i wilgotny. Charakteryzuje go krótka łagodna zima, krótkie ciepłe lato i długie okresy przejściowe. Charakterystyczną cechą klimatu szczecińskiego jest niestałość pogody, głównie z powodu częstego przemieszczania się układów niżowych, zwłaszcza w okresach późnojesiennych, zimowych i wczesnowiosennym. Pogodę kształtuje także oddziaływanie termiczne istniejącej

zabudowy i powierzchni utwardzonych. Poszczególne elementy meteorologiczne modyfikowane są czynnikami lokalnymi kształtującymi warunki topoklimatyczne (ukształtowanie terenu, występowanie wód powierzchniowych, stopień pokrycia terenu lasami i łąkami, odległość od dużych zbiorników wodnych, duże powierzchnie dachowe i utwardzone, warunki przewietrzania terenu).

W obszarze opracowania i jego bezpośrednim otoczeniu wyróżniono *topoklimat miejski korzystny*. Charakteryzuje się on dużymi wartościami wymiany ciepła między powierzchnią graniczną, a atmosferą wskutek turbulencji. Są to obszary położone na dobrze przewietrzanych partiach zboczowych lub wierzchowinowych, gdzie nie występuje niebezpieczeństwo zalegania zanieczyszczeń atmosfery w warstwie przyziemnej.

3.1.5. Klimat akustyczny

Dla analizowanego terenu najistotniejszym źródłem hałasu, kształtującym klimat akustyczny jest komunikacja drogowa w ulicy Wszystkich Świętych. Prowadzi tamtędy północna część obwodnicy śródmiejskiej, która wybudowana została w 2008 roku (etap IV). W mniejszym stopniu na klimat akustyczny wpływa komunikacja drogowa w ulicy Duńskiej, która łączy śródmieście miasta z północnymi dzielnicami Szczecina. Podstawowymi kryteriami oceny hałasu w środowisku są poziomy dopuszczalne na danym terenie, określone w rozporządzeniu Ministra Środowiska z dnia 14 czerwca 2007 r. w sprawie dopuszczalnych poziomów hałasu w środowisku (Dz.U.2014.112). Poziomy dopuszczalne są poziomami hałasu oddziaływującego na teren wymagający ochrony ze strony źródeł hałasu, takich jak drogi lub linie kolejowe/tramwajowe oraz pozostałe obiekty i źródła w otoczeniu oraz jego interferencji z hałasem pochodzącym ze źródeł zlokalizowanych wewnątrz obszaru.

Aktualnie w obszarze planu występują tereny podlegające ochronie akustycznej – jest to zabudowa mieszkaniowa wielorodzinna, teren zieleni urządzonej/parkowej (dopuszczalne poziomy hałasu od dróg lub linii kolejowych dla tych rodzajów funkcji w dzień znajdują się w przedziale 68 dB, a w nocy 59 dB). Na podstawie mapy akustycznej stwierdza się brak przekroczeń dopuszczalnych norm hałasu w ciągu dnia: na obszarze drogi, hałas oscyluje w okolicach 65 dB, po czym wraz z oddalaniem się od niej maleje do 55 dB. Wartości nocne również nie wskazują przekroczeń. W związku z powyższym dopuszczalne wartości nie zostały przekroczone, jednak ze względu na lokalizację obszaru i stałą obecność hałasu w środowisku, obszar objęty opracowaniem charakteryzuje się odczuwalnie niekorzystnym klimatem akustycznym.

W projekcie mpzp ustalono zapisy:

- ✓ w zakresie ochrony przed hałasem, dla terenu elementarnego Z.A.5001.U oraz Z.A.5002.MW,U, obowiązują dopuszczalne poziomy hałasu w środowisku zgodnie z przepisami odrębnymi;
- ✓ w zakresie ochrony przed hałasem, dla terenów elementarnych: Z.A.5003.MW, Z.A.5004.MW obowiązują dopuszczalne poziomy hałasu w środowisku jak dla terenów zabudowy mieszkaniowej wielorodzinnej;
- ✓ w zakresie ochrony przed hałasem, dla terenu elementarnego Z.A.5005.ZP, obowiązują dopuszczalne poziomy hałasu w środowisku jak dla terenu rekreacyjno – wypoczynkowego;

3.1.6. Zanieczyszczenie powietrza

Zanieczyszczeniem powietrza nazywamy gazy i aerozole, które zmieniają jego naturalny skład. Mogą one oddziaływać na zdrowie i życie ludzi, zwierząt i roślin, a także niekorzystnie wpływać na glebę, wody i inne elementy środowiska przyrodniczego.

Analizowany obszar poddany jest oddziaływaniom emisji pyłów i gazów, przede wszystkim komunikacyjnych, pochodzących z ul. Wszystkich Świętych i ul. Duńskiej. Stężenie zanieczyszczeń w powietrzu wynika bezpośrednio z wielkości emisji zanieczyszczeń do atmosfery oraz warunków meteorologicznych. Dwupasmowa ul. Wszystkich Świętych będąca częścią obwodnicy śródmiejskiej tworzy spory ruch komunikacyjny, który znacznie oddziałuje na zanieczyszczenie powietrza.

W tabeli 1. przedstawiony został aktualny stan jakości powietrza w granicach obszaru planu (na podstawie danych uzyskanych z Głównego Inspektoratu Ochrony Środowiska w Szczecinie). Zgodnie z rozporządzeniem Ministra Środowiska z dnia 24 sierpnia 2012 roku w sprawie poziomów niektórych substancji w powietrzu (Dz.U.2012.1031 z późn.zm.) dopuszczalne poziomy zanieczyszczeń powietrza według wskazanych danych nie zostały przekroczone.

Wartości w tabeli pozwalają sformułować tezę, iż o uciążliwości zanieczyszczeń w analizowanym obszarze przesądza zapylenie. Zwraca uwagę podwyższone stężenie pyłu zawieszonego PM_{2,5}, szczególnie niekorzystne dla zdrowia przebywających w tym obszarze ludzi. Obok już wskazywanych źródeł zapylenia wpływ na jego poziom mają z pewnością duże powierzchnie utwardzone lub odkryte, będące źródłem unosu pyłu i wtórnego zapylenia.

Tab. 1 Średnioroczne stężenie zanieczyszczeń powietrza (opracowanie własne na podstawie pisma GIOŚ)

Dopuszczalne poziomy zanieczyszczeń [µg/m ³]	Dwutlenek siarki (SO ₂)	Dwutlenek azotu (NO ₂)	Pył zawieszony PM ₁₀	Pył zawieszony PM _{2,5}	Ołów (Pb) w pyłe PM ₁₀	Benzen (C ₆ H ₆)
	20,00	40,00	40,00	25,00	0,50	5,00
Średnioroczne stężenie zanieczyszczeń [µg/m ³] na obszarze mpzp "Arkońskie-Niemierzyn-Wszystkich Świętych"	4,00	13,00-14,00	25,00	18,00-19,00	0,004	1,00

3.1.7. Szata roślinna i świat zwierzęcy

W granicach obszaru objętego planem nie stwierdzono chronionych gatunków roślin, gatunków rzadkich lub zagrożonych wyginięciem oraz drzew kwalifikujących się do objęcia ochroną pomnikową. Obszar planu częściowo jest zabudowany. Największy teren stanowi działka Centrum Opieki nad Dzieckiem, który stanowi historyczne założenie. Na obszarze tym zachował się stary drzewostan. Na wejściu na teren obiektu zwraca na siebie uwagę kilka dorodnych lip.



Fot. 1-4. Zieleń występująca na terenie Centrum Opieki nad Dzieckiem.

Od frontu budynku znajduje się rabata z nasadzeniami drzew i krzewów iglastych. Po wschodniej stronie budynku rośnie parę egzemplarzy kasztanowców oraz grupa dorodnych świerków. Po północnej stronie budynku umiejscowione jest boisko sportowe porośnięte darnią, na tyłach którego rozciąga się imponująca skarpa, osiagająca od 10 do 20 m wysokości. Skarpę gęsto porasta roślinność drzewiasta i krzewiasta. Wyróżnić tam można m.in. wierzby, klony i jesiony, a także drzewa owocowe takie jak grusze czy wiśnie.

W południowo – wschodniej części działki obecnie trwają prace budowlane przy budowie nowego budynku placówki opiekuńczo-wychowawczej, dlatego trudno było zinwentaryzować tą część obszaru. Teren ośrodka jest mocno zadrzewiony, głównie pospolitymi gatunkami drzew: klonami, jesionami, dębami, lipami. Drzewa są dorodne i w dobrym stanie zdrowotnym.

Na uwagę zasługuje także teren przy obiekcie zabytkowym (teren elementarny Z.A.5002.MW,U). Od strony wejścia (zachodnia część działki) rosną dwie okazałe lipy o niezwykle rozłożystych konarach. Pozostałe strony są gęsto porośnięte głównie krzewami, choć pojedyncze drzewa także da się zauważyć. Zwarte kobierce tworzą krzewy malin, jeżyn, bzu, jaśminowców, traw i roślinności ruderalnej, głównie pokrzyw. Z drzew można wyróżnić m.in. klony i lipy. Największy procent stanowią samosiejki klonów.



Fot. 5 Dwie lipy rosnące przy budynku na ul. Wszystkich Świętych 70.



Fot. 6 Teren zieleni urządzonej.



Fot.7 Gołębie przy garażowisku.

W południowo-wschodniej części obszaru znajduje się kilkanaście blaszanych garaży, za którymi rosną niewielkich rozmiarów klony zwyczajne i jesionolistne. Po przeciwnej stronie znajduje się niezagospodarowany teren, porośnięty synantropijną roślinnością zielną: trawami, pokrzywami, śnieguliczką, podrostem klonów, robinii akacjowej, głogiem, brzozą. Silnie rozrasta się tam wierzba, a także, wzdłuż ogrodzeń inwazyjny rdestowiec ostrokończysty; częste są drzewa owocowe. Na terenie widać niewielki przedept, jednakże teren jest tak mocno zarośnięty, z tego powodu trudno jest z niego korzystać.

Mimo iż spory udział w szacie roślinnej zajmuje roślinność synantropijna, jej wartość biocenotyczna jest znacząca. Na obszarze planu znajduje się wiele drzew – samosiejek i tych o większych obwodach. Drzewa są miejscem bytowania wielu gatunków ptaków. Podczas wizji w terenie zaobserwowano grupę gołębi zlatujących do karmika przy

garażach. Nie zaobserwowano innych gatunków, jednakże przy większych skupiskach drzew było słycać śpiew ptaków. Na obszarze planu można przewidywać występowanie typowo miejskich gatunków ptaków, np.: sikory bogatki, jerzyka, kawki, wróbla, kopciuszka, wrony, sroki, mazurka. Teren obfituje w nieużytki, obszary ruderalne, zarośnięte przez roślinność synantropijną. Jest to dogodne miejsce do rozwoju owadów i organizmów glebowych.

W granicach planu oraz w jego bezpośrednim sąsiedztwie nie stwierdzono cennych ostoi faunistycznych. Brakuje tu odpowiednich warunków dla przemieszczania się i bytowania dzikich przedstawicieli fauny, czego przyczyną jest brak odpowiednich biotopów, jak też istnienie silnych, technicznych barier ekologicznych (obwodnica śródmiejska odgradzona w wielu miejscach od zabudowy mieszkaniowej ekranami akustycznymi).

Gatunki inwazyjne

Inwazyjne gatunki obce to rośliny, zwierzęta, patogeny i inne organizmy, które nie są rodzime dla ekosystemów i mogą powodować szkody w środowisku lub gospodarce, lub też negatywnie oddziaływać na zdrowie człowieka. W szczególności inwazyjne gatunki obce oddziałują negatywnie na różnorodność biologiczną, w tym na zmniejszenie populacji lub eliminowanie gatunków rodzimych, poprzez konkurencję pokarmową, drapieżnictwo lub przekazywanie patogenów oraz zakłócanie funkcjonowania ekosystemów.

Problem inwazyjnych gatunków obcych stale narasta, głównie z powodu rozwoju globalnego handlu, transportu i turystyki, co może ułatwiać wprowadzanie i rozprzestrzenianie się gatunków obcych w środowisku. Jeżeli dla danego gatunku nowe środowisko jest wystarczająco podobne do rodzimego, gatunek ten może przetrwać i rozmnażać się. Nie napotykając naturalnych wrogów lub innych ograniczeń gatunek może stać się inwazyjny: zwiększać obszar swojego występowania i wypierać gatunki rodzime.

Na obszarze planu zaobserwowano stanowiska inwazyjnych gatunków obcych: rdestowca ostrokończystego oraz klonu jesionolistnego.

Klon jesionolistny (*Acer negundo*) - drzewo pochodzące z Ameryki Północnej, zupełnie zadomowione w Polsce. Rośnie szybko, najczęściej jako drzewo wielopniowe lub nisko rozgałęzione, z długimi, często zwisającymi gałęziami. Pnie często krzywe, poskręcane, z licznymi naroślami. W Polsce dorasta do wysokości 10-15 m, w naturalnych siedliskach nawet do 20 m. Gatunek ten jest uważany za inwazyjny w wielu rejonach świata, w tym w Europie. W Polsce jest gatunkiem obcym, trwale zadomowionym także na siedliskach naturalnych i półnaturalnych. Pierwszy raz w środowisku naturalnym Polski zaobserwowany został w roku 1899.

Rdestowiec ostrokończysty (*Reynoutria japonica*) - jest rośliną pospolitą w Szczecinie. Roślina wieloletnia, zielna bylina, silnie rozgałęziająca się. Swoim wyglądem bardzo przypomina krzew. Może osiągać wysokość do 3 m. Naturalnym rejonem występowania rdestowca ostrokończystego jest Azja Wschodnia. Jest przykładem gatunku wprowadzonego celowo przez człowieka już w pierwszej połowie XIX w., ze względu na walory dekoracyjne i użytkowe. W Polsce pierwsze wzmianki o stanowiskach gatunku poza uprawą, pochodzą z drugiej połowy XIX wieku. Odtąd proces zajmowania nowych stanowisk stale postępuje. Rdestowiec ostrokończysty, spośród rdestowców występujących

w Polsce, jest gatunkiem najszerzej rozprzestrzenionym. Obecnie największe zagęszczenie stanowisk znajduje się na południu kraju. Źródłem inwazji są przede wszystkim szybko rosnące kłacza oraz pędy o dużej zdolności regeneracji. Nowa roślina może rozwinąć się z fragmentu kłacza o długości 1 cm, o wadze nie przekraczającej 0,7 g, jak też z niewielkiego odcinka pędu zawierającego pojedynczy węzeł, umieszczonego w glebie lub w wodzie. Obserwowany na wielu stanowiskach gwałtownie rozszerza swój areal występowania. Na wielu stanowiskach zajmuje jeszcze stosunkowo niewielkie powierzchnie, co świadczy o wczesnej fazie inwazji tych roślin. Ogromna trudność w ich zwalczaniu i ogromna łatwość w ich rozprzestrzenianiu podczas wszelkich prac ziemnych skutkować będzie narastającym problemem zajmowania przez te rośliny coraz większych arealów, niwecząc próby urządzenia terenów zielonych oraz niszcząc z czasem infrastrukturę (chodniki, instalacje).



Fot. 8-10 Rdestowiec ostrokończysty na obszarze planu.

3.1.8. Walory krajobrazowe

Zarówno rozplanowanie jak i zabudowa osiedla Arkońskie-Niemierzyn mają metrykę nie starszą niż z 2 połowy XIX wieku, jednak początki miejscowości, dawnej wsi Niemierzyn znanej pierwotnie pod nazwami Nemic, Nemitz, sięgają czasów średniowiecza. Nazwę tłumaczoną jako “Niemce” wywodzi się od narodowości osadników sprowadzonych na teren Księstwa od połowy XIII wieku. Data założenia wsi nie jest znana. W źródłach wymieniono ją po raz pierwszy w 1355 r., przy okazji wykupienia przez księcia Barnima III młynów nad potokiem Warszawiec. Młyny razem z częścią wsi były własnością kapituły kamińskiej i zarządzane były przez sołtysa Barfusa, a w późniejszym okresie przez Jana z Polic. Druga część wsi należała do miasta Szczecina.

Sądząc po przekazach z XVIII wieku, wieś w okresie średniowiecza miała formę ulicówki, usytuowanej przy obecnej ulicy Arkońskiej, na wysokości dzisiejszego szpitala. Ze średniowiecznego okresu funkcjonowania Niemierzyna nie pozostały żadne elementy.

W latach 1907 - 1908 założono fundację dla zaniedbanych dziewcząt zwaną *Magdalenenstift*, usytuowaną po północno wschodniej stronie ul. Fryderyka Chopina. W latach trzydziestych XX wieku zakład powiększono o teren należący do dawnego folwarku i lokalu “Johannisthal”. Całe założenie, przed 1945 rokiem zajmowało obszar 122 ha, leżący na terenie pomiędzy ul. Wszystkich Świętych po stronie wschodniej, Wiosny Ludów po zachodniej. Od północy granice wytyczała ul. Fryderyka Chopina, od południa ul. Arkońska.

Zespół „*Magdalenenstift*”, obejmował dzisiejsze tereny elementarne Z.A.5001.U i Z.A.5002.MW,U. Zachowały się tam dwa budynki: wolnostojący, dwukondygnacyjny,

z poddaszem użytkowym, przekryty dachem dwuspadowym z naczółkami i lukarnami (ul. Wszystkich Świętych 66), oraz budynek przy ul. Wszystkich Świętych 70, który powstał najprawdopodobniej jako dom mieszkalny dyrektora fundacji *Magdalenenstift*, która prowadziła obok zakład wychowawczy dla dziewcząt. Obiekt ten istnieje do tej pory w dobrym stanie. Mieści się tam Centrum Opieki nad Dzieckiem. Znacznych rozmiarów budynek wraz z okazałym drzewostanem na całym założeniu stanowi cenny element krajobrazu. Inna sytuacja przedstawia się w południowej części obszaru planu – tu nieestetyczne, blaszane garaże, opuszczony i zdewastowany, zabytkowy budynek wokół którego porozrzucane są śmieci, a także wszędobylska zieleń ruderalna tworzą mało atrakcyjny krajobraz.



Fot.11 Centrum opieki nad Dzieckiem (Magdalenenstift), 1928 rok.
(źródło: www.fotopolska.eu)

3.1.9. Zasoby naturalne

W granicach planu nie odnotowano występowania złóż surowców naturalnych.

3.2. Integralność ekologiczna obszaru

Obszar mpzp „Arkońskie-Niemierzyn-Wszystkich Świętych” nie ma charakteru węzłowego oraz nie pełni istotnej roli w tworzeniu korytarzy ekologicznych. W granicach obszaru objętego planem nie stwierdzono występowania obszarów i obiektów cennych przyrodniczo. Stwierdzono brak układów ekologicznych o unikatowym i naturalnym charakterze, niewielkie zróżnicowanie gatunkowe flory i fauny. Sam obszar należy do przekształconych i zagospodarowanych.

Przebiegająca wzdłuż południowej granicy obszaru planu ul. Wszystkich Świętych, stanowi element systemu przewietrzania miasta i pełni rolę klinów napowietrzających. Z kolei znajdujące się w bliskim sąsiedztwie (300 m) ogrody działkowe, ze względu na duży udział zieleni, umożliwiają (w skali lokalnej) częściową regenerację i wymianę powietrza.

3.3. Obszary i obiekty chronione

W granicach obszaru objętego planem miejscowym nie stwierdzono występowania siedlisk przyrodniczych oraz stanowisk objętych ochroną gatunków roślin, zwierząt i grzybów. Na obszarze planu nie występują obszary objęte ochroną w rozumieniu art. 6 ustawy z dnia 16 kwietnia 2004 r. o ochronie przyrody. Nie znajdują się tu również obszary zaproponowane do objęcia ochroną.

Do najbliższej położonych obszarów cennych przyrodniczo należy oddalony o około 1100 m zespół przyrodniczo - krajobrazowy „Zespół Parków Kasprowicza-Arkoński”. Obszar planu oddzielony jest od wskazanego obszaru cennego przyrodniczo istniejącą zabudową oraz drogami. Najbliżej położony obszar Natura 2000 „Dolina Dolnej Odry” oddalony jest od obszaru planu (podobnie jak projektowany ZPK „Międzyodrza Szczecińskie”) o ok. 3800 m.



Rys.6 Lokalizacja obszaru planu względem istniejących i projektowanych form ochrony przyrody

3.4. Zidentyfikowane problemy ochrony środowiska

Obszar objęty planem podlega ciągłym i silnym oddziaływaniom antropogenicznym, prowadzącym do jego silnego zubożenia przyrodniczego.

Specyfiką obszaru planu jest intensywne zagospodarowanie otoczenia, długotrwałe oddziaływanie hałasu komunikacyjnego, obecność zanieczyszczeń gazowych i pyłu. Najistotniejszym źródłem zanieczyszczeń dla obszaru objętego planem jest komunikacja drogowa. Co prawda dopuszczalne poziomy zanieczyszczeń w powietrzu nie zostały przekroczone, ale wartość jaką osiągnął pył zawieszony PM10 i PM2,5 stanowi ponad połowę dopuszczalnego poziomu (dla PM2,5 -76%, PM10-62,5%).

Obszar planu charakteryzuje się przekształconą powierzchnią ziemi z ograniczonymi zasobami flory i fauny.

Na terenie opracowania stwierdzono następujące problemy ochrony środowiska:

- niska bioróżnorodność gatunkowa flory i fauny,
- ograniczona migracja organizmów żywych,
- pogorszony stan aerosanitarny i niekorzystny klimat akustyczny,
- znaczna antropopresja,
- niskie walory krajobrazowe obszaru i jego sąsiedztwa.

W granicach obszaru planu oraz w jego bezpośrednim sąsiedztwie nie występują obszary i obiekty cenne przyrodniczo, w związku z czym obecny sposób użytkowania terenu nie stwarza istotnych konfliktów z zasadami ochrony zasobów przyrody.

3.5. Potencjalne zmiany stanu środowiska przy braku realizacji planu

W świetle postępującej urbanizacji, rozwój i niekontrolowana zabudowa obszarów niezagospodarowanych w sytuacji braku planu pozostaje nieunikniona. W przypadku braku planu miejscowego „Arkońskie – Niemierzyn – Wszystkich Świętych” przemiany funkcjonalno – przestrzenne w granicach obszaru objętego planem będą się odbywały na podstawie wydawanych decyzji o warunkach zabudowy w nieograniczonym ramami planu miejscowego zakresie. Brak planu miejscowego spowoduje utrudnienia w określaniu zasad kształtowania polityki przestrzennej i sposobu postępowania w sprawach przeznaczenia terenów na określone cele, a także ustalania zasad ich zagospodarowania i zabudowy. Brak obowiązującego planu to również potencjalne kształtowania przestrzeni w sposób zagrażający wartościowym komponentom środowiska przyrodniczego (np. krajobrazu).

4. Cele ochrony środowiska istotne z punktu widzenia planu

Cele ochrony środowiska ustanowione na szczeblu międzynarodowym, wspólnotowym i krajowym i sposoby ich uwzględnienia

Zapisy projektu mpzp „Arkońskie-Niemierzyn-Wszystkich Świętych” kształtują zagospodarowanie obszaru opracowania zgodnie z obowiązującym systemem prawnym oraz uwzględniają cele i problemy związane z ochroną środowiska. Cele ochrony środowiska ustanowione zostały na szczeblu międzynarodowym, krajowym, regionalnym (wojewódzkim) i lokalnym:

1. Na szczeblu międzynarodowym zawarte są m.in. w VII Unijnym Programie Działań w Zakresie Środowiska Naturalnego (przyjęty decyzją Parlamentu Europejskiego i Rady Europy nr 1386/2013/UE w sprawie ogólnego unijnego programu działań do 2020 r. „Dobra jakość życia z uwzględnieniem ograniczeń naszej planety” Dz. Urz. L347 z 28.12.2013, s.171). Priorytetowe cele zawarte w dokumencie to zasobooszczędna, zielona i konkurencyjna gospodarka niskoemisyjna, a także zabezpieczenie inwestycji ekologicznych i wspieranie zrównoważonych miast.
2. Na szczeblu krajowym ochrona środowiska prowadzona jest na podstawie przyjętej w 1997 roku Konstytucji Rzeczypospolitej Polskiej oraz w oparciu o strategię i programy środowiskowe, w tym: „Politykę ekologiczną państwa 2030”, „Krajową strategię ochrony i umiarkowanego użytkowania różnorodności biologicznej” oraz „Strategię gospodarki wodnej”.
3. Regionalna polityka ochrony środowiska prowadzona jest w oparciu o „Program ochrony środowiska województwa zachodniopomorskiego na lata 2016-2020 z perspektywą do 2024”. Program zawiera takie działania na rzecz ochrony środowiska jak dążenie do poprawy stanu środowiska w województwie, ograniczenie negatywnego wpływu zanieczyszczeń na środowisko, ochrona i rozwój walorów środowiska, a także racjonalne gospodarowanie jego zasobami. Określa on konkretne działania, które należy podjąć w celu ochrony klimatu

i jakości powietrza, a także podnoszenia świadomości ekologicznej czy dążenia do zmniejszenia emisji dwutlenku węgla.

4. Podstawę funkcjonowania systemu zarządzania środowiskiem na poziomie lokalnym stanowi „Program ochrony środowiska miasta Szczecin na lata 2017-2020 z uwzględnieniem perspektywy na lata 2021-2024”, który jest dokumentem zawierającym priorytetowe cele oraz zadania na rzecz ochrony środowiska.

Podstawowym celem uchwalenia mpzp jest ustalenie zasad zabudowy i zagospodarowania terenów objętych planem. Ustalenia planu mają na celu osiągnięcie harmonijnego zagospodarowania przestrzennego, pozwalającego na rozwój obszaru, a także społeczności go zamieszkującej, bez negatywnego wpływu na środowisko. Plan w swych zapisach realizuje następujące wytyczne programów dotyczących ochrony środowiska na szczeblu międzynarodowym, krajowym, regionalnym oraz lokalnym:

1. Spełnienie wymagań prawnych w zakresie jakości powietrza poprzez ograniczenie emisji ze źródeł powierzchniowych, liniowych i punktowych oraz zwiększenie wykorzystania OZE, poprzez:

- obowiązek stosowania energooszczędnych rozwiązań inżynierskich lub wykorzystujących energie odnawialne, zmniejszające wodochłonność (np.: poprzez instalację powietrznych lub gruntowych pomp ciepła),
- dopuszczenie montażu ogniw fotowoltaicznych i kolektorów słonecznych,
- dopuszczenie pozyskiwania energii z indywidualnych lub lokalnych źródeł, wykorzystujących odnawialne źródła energii (z wyłączeniem urządzeń do produkcji energii elektrycznej z energii wiatru).

2. Ochrona dziedzictwa przyrodniczego i zrównoważone użytkowanie zasobów przyrodniczych, poprzez:

- obowiązuje realizacja programu zieleni uzupełniającej,
- zagospodarowanie terenu zieleni urządzonej z zastosowaniem błękitno-zielonej infrastruktury,
- nakaz realizacji od 30% do 80 % powierzchni terenu biologicznie czynnej,
- zachowanie wartościowego drzewostanu;

3. Prowadzenie racjonalnej gospodarki wodno-ściekowej, poprzez:

- ustalenie zaopatrzenia w wodę oraz odprowadzania ścieków i wód opadowych w oparciu o istniejące lub nowe sieci uzbrojenia terenu,
- dopuszczenie budowy, przebudowy, rozbudowy i remontu sieci uzbrojenia terenu i inżynierskich urządzeń sieciowych,
- dopuszczenie lokalnych systemów zagospodarowania wód opadowych i roztopowych na potrzeby odwodnienia terenów przyległych, wykorzystujące błękitno – zieloną infrastrukturę;

Osiągnięcie tych celów wpłynie na zasobooszczędność, wsparcie dla zielonej gospodarki i konkurencyjność gospodarki niskoemisyjnej oraz budowanie odporności miasta na zmiany klimatyczne.

5. Analiza i ocena potencjalnego oddziaływania na środowisko

5.1. Powierzchnia ziemi

Obszar objęty planem charakteryzuje się przekształconą rzeźbą terenu i budową geologiczną (zwłaszcza w warstwie przypowierzchniowej). Na mocy ustaleń planu możliwe jest wprowadzenie zabudowy mieszkaniowej wielorodzinnej w terenie Z.A.5002.MW,U (do 12,5 m), z zachowaniem ustaleń konserwatorskich dla istniejącego budynku przy ul. Wszystkich Świętych 70, który jest wpisany do rejestru zabytków. W terenach elementarnych Z.A.5003.MW (obecnie teren garaży) i Z.A.5004.MW (obecnie teren zieleni nieurządzonej) również wskazuje się linie zabudowy i nadaje się im funkcje mieszkalnictwa wielorodzinnego, zezwalając na maksymalną wysokość 17,5 m (5 kondygnacji naziemnych). W wyniku prowadzonych prac przewiduje się wystąpienie zmian w stanie i strukturze powierzchni ziemi oraz częściowej likwidacji powierzchni ekopozytywnej (zieleni nieurządzonej oraz drzew). W terenie elementarnym Z.A.5001.U również dopuszcza się wprowadzenie nowych obiektów (wysokość 17,5 m – 4 kondygnacje naziemne) – wyznacza się tam nieprzekraczalne linie zabudowy.

W związku z funkcją nowopowstałej zabudowy nie prognozuje się wystąpienia znaczących oddziaływań na powierzchnię ziemi na etapie użytkowania wybudowanego obiektu. Prognozowane oddziaływanie będzie lokalne i nie przewiduje się wpływu na stan i strukturę powierzchni ziemi poza granicami obszaru objętego planem.

W tekście oraz na rysunku planu, na terenie Z.A.5001.U uwzględniono wskazany w „Rejestrze terenów zagrożonych ruchami masowymi ziemi oraz terenów, na których występują te ruchy na obszarze gminy miasto Szczecin” teren zagrożony ruchami masowymi o numerze identyfikacyjnym 10398. Zgodnie z danymi zawartymi w karcie rejestracyjnej zaleca się prowadzenie okresowej obserwacji tego terenu, ponieważ ewentualne uaktywnienie ruchów masowych na większą skalę może spowodować zagrożenie dla boiska sportowego i budynku usługowego. Natomiast projekt planu wprowadza ustalenie: „Na obszarze występowania terenu zagrożonego ruchami masowymi ziemi, oznaczonym na rysunku planu obowiązują zakazy i ograniczenia wynikające z przepisów odrębnych”.

W związku z urozmaiceniem rzeźby terenu w granicach planu, na obszarze istniejących skarp obowiązuje prowadzenie prac ziemnych w sposób nienaruszający stabilności skarp i niepowodujący zagrożeń związanych z uruchomieniem procesów osuwiskowych. Dodatkowo w terenie elementarnym Z.A.5001.U zakazuje się makroniwelacji terenu.

Na terenie Z.A.5005.ZP obecnie porośniętym przez roślinność synantropijną nadaje się funkcję zieleni urządzonej, co będzie skutkowało uporządkowaniem zieleni, możliwym wprowadzeniem niezbędnego uzbrojenia związanego z zagospodarowaniem terenu, elementów wyposażenia parkowego, urządzeń sportowych i rekreacyjnych. Działanie to jednak nie będzie oddziaływać znacząco negatywnie na stan powierzchni ziemi. Obecnie teren ten jest zarośnięty przez dziką roślinność i trudno jest z niego korzystać.

5.2. Wody powierzchniowe i podziemne

Realizacja ustaleń planu nie będzie miała wpływu na stan wód powierzchniowych, gdyż na terenie objętym planem oraz w jego sąsiedztwie nie występują żadne cieki i akweny.

Na stan i warunki wodne dokumentowanego obszaru może oddziaływać realizacja planowanej zabudowy. Wykonywane prace ziemne mogą mieć wpływ na strukturę gruntowo – wodną poprzez zmniejszenie ilości wody infiltrującej do gruntu, ograniczenie retencji wód w wierzchniej warstwie gleby, zwiększenie odpływu wód opadowych i roztopowych, zwiększenie poboru wody i ilości wytwarzanych ścieków.

W zapisach planu uwzględniono w pełnym zakresie obsługę inżynieryjną, w oparciu o istniejące i nowe sieci inżynieryjne. Potencjalnie pozytywne oddziaływanie na stan wód podziemnych, chroniąc je przed zanieczyszczeniem, będą miały dopuszczone planem przebudowy, rozbudowy, remonty i likwidacje istniejących oraz budowa nowych sieci uzbrojenia terenu wraz z realizacją niezbędnych inżynieryjnych urządzeń sieciowych obsługujących ustalone planem przeznaczenie terenu. Założone w planie systemy odprowadzania ścieków i wód opadowych w wystarczającym stopniu wyeliminują obecne i przyszłe zagrożenia czystości wód.

Nakaz stosowania retencji w określonych przypadkach wiąże się z koniecznością wprowadzania proekologicznych rozwiązań. Zastosowanie retencji umożliwia wykorzystanie wód do celów sanitarnych, utrzymania zieleni lub do celów gospodarczych, przede wszystkim jednak opóźnia lub eliminuje gwałtowny zrzut dużych ilości wód deszczowych do kanalizacji deszczowej, co zasadniczo wpływa na efektywność funkcjonowania sieci odbiorczej. W efekcie może zostać ograniczony pobór wód, a część wód opadowych po ich niezbędnym oczyszczeniu trafi z powrotem do środowiska. W projekcie planu wprowadzono ustalenie: *„Obowiązuje zagospodarowanie wód opadowych i roztopowych na terenie własnym, np. poprzez retencjonowanie i wykorzystywanie ich do celów własnych, odprowadzenie na lub do gruntu z uwzględnieniem warunków gruntowo-wodnych terenu, zastosowanie błękitno – zielonej infrastruktury; dopuszcza się częściowe opóźnione odprowadzenie wód opadowych i roztopowych do kanalizacji ogólnospławnej, deszczowej lub lokalnego systemu zagospodarowania wód opadowych w terenie Z.A.5005.ZP, po spełnieniu wymagań dotyczących ich czystości”*. Ponadto na terenie zieleni urządzonej plan wprowadza obowiązek zastosowania błękitno – zielonej infrastruktury, mogącej stanowić lokalny system zagospodarowania wód opadowych i roztopowych. Do zastosowania jest duży wachlarz możliwości: oczka wodne, małe zbiorniki wodne, ogrody deszczowe w pojemnikach, stawy retencyjne, niecki bioretencyjne, rowy infiltracyjne itp. Rozwiązania te powodują, że mniej wody spływa z powierzchni nieprzepuszczalnych do kanalizacji, natomiast zatrzymywane są przez rośliny w krajobrazie, zwiększając w ten sposób retencję wód.

Ważna dla ograniczenia negatywnego wpływu na wody jest prawidłowa eksploatacja i wykonywanie wszystkich prac budowlanych zgodnie z obowiązującym prawem i ustaleniami planu miejscowego (szczególnie na obszarze istniejących skarp w terenie Z.A.5001.U), nie jest to jednak obszar regulacji planistycznych.

5.3. Klimat

W granicach obszaru objętego planem lokalne warunki klimatyczne nie ulegną zmianie. Realizacja ustaleń planu – wprowadzenie zabudowy mieszkaniowej w trzech terenach elementarnych wiąże się z uwalnianiem energii i substancji do środowiska w związku z pracami budowlanymi, jednakże będzie to działanie krótkotrwałe i lokalne. Nie prognozuje się, aby dopuszczone zapisami planu nowe zainwestowanie wygenerowało bezpośrednio bądź też pośrednio oddziaływania mogące mieć niekorzystny wpływ na klimat. W związku z powyższym warunki klimatyczne obszaru opracowania pozostaną niezmienione lub zbliżone do stanu obecnego. Nie przewiduje się wystąpienia oddziaływań, które mogłyby negatywnie wpłynąć na stan klimatu osiedla, dzielnicy czy miasta.

5.4. Klimat akustyczny i zanieczyszczenie powietrza

Biorąc pod uwagę aktualne tło akustyczne i stan jakości powietrza w granicach obszaru planu oraz analizując dopuszczone zapisami planu miejscowego maksymalne zagospodarowanie i funkcje, nie ma podstaw do prognozowania, aby realizacja planu wiązała się z znacznym wzrostem poziomu hałasu i zanieczyszczenia powietrza, a tym bardziej przyczyniła się do przekroczenia dopuszczalnych standardów jakości powietrza. Klimat akustyczny oraz jakość powietrza na obszarze opracowania są charakterystyczne dla obszarów miejskich, poddanych silnej presji antropogenicznej.

Na skutek realizacji ustaleń planu prognozuje się ograniczony czasowo wzrost uciążliwości pod względem emisji hałasu i zanieczyszczeń powietrza, będący konsekwencją prac budowlanych. Nie prognozuje się wystąpienia ponadnormatywnych wartości hałasu i emisji zanieczyszczeń w związku z użytkowaniem nowopowstałych obiektów.

Plan wprowadza ustalenie dotyczące norm hałasu dla poszczególnych terenów elementarnych: „*W zakresie ochrony przed hałasem, dla terenu elementarnego Z.A.5001.U oraz Z.A.5002.MW,U, obowiązują dopuszczalne poziomy hałasu w środowisku zgodnie z przepisami odrębnymi; w zakresie ochrony przed hałasem, dla terenów elementarnych: Z.A.5003.MW, Z.A.5004.MW obowiązują dopuszczalne poziomy hałasu w środowisku jak dla terenów zabudowy mieszkaniowej wielorodzinnej; w zakresie ochrony przed hałasem, dla terenu elementarnego Z.A.5005.ZP, obowiązują dopuszczalne poziomy hałasu w środowisku jak dla terenu rekreacyjno – wypoczynkowego*”.

Istotne dla ograniczenia oddziaływania zanieczyszczeń komunikacyjnych pochodzących od ul. Wszystkich Świętych (obwodnica śródmiejska) jest zapisany w ustaleniach obowiązek realizacji programu zieleni uzupełniającej w terenie Z.A.5006.KD.G (pełniący także funkcje parkingu).

Ponadto obecność i zachowanie wartościowego drzewostanu także pozytywnie wpłynie na stan powietrza i klimat akustyczny na obszarze planu. Zieleń w mieście poza funkcją estetyczną pełni przede wszystkim rolę „filtra” chroniącego przed zanieczyszczeniami i pyłem pochodzącym z dróg oraz osłabia oddziaływanie hałasu. Dodatkowo ochładza i regeneruje powietrze, a wprowadzana w bezpośrednim sąsiedztwie napowietrzających klinów ulicznych (ul. Wszystkich Świętych) wspiera ich działanie.

Szczególne znaczenie we wskazanych funkcjach mają starsze drzewa, których możliwości w oczyszczaniu i regeneracji powietrza są wielokrotnie większe niż młodego drzewostanu.

Zaopatrzenie w ciepło w granicach obszaru planu realizuje się w oparciu o istniejące lub nowe sieci uzbrojenia terenu. W ustaleniach planu dopuszcza się pozyskiwanie energii z indywidualnych i lokalnych źródeł (o parametrach emisji zanieczyszczeń spełniających warunki ochrony środowiska z dostosowaniem do warunków geologicznych) wykorzystujących niskoemisyjne instalacje na paliwo ciekłe lub gaz oraz energię elektryczną lub odnawialne źródła energii, z wyłączeniem elektrowni wiatrowych, jednakże nie spowoduje to wzrostu zanieczyszczeń ani przekroczeń dopuszczalnych stężeń w powietrzu.

5.5. Szata roślinna, świat zwierzęcy, różnorodność biologiczna

W konsekwencji wprowadzenia nowego zagospodarowania terenu w kilku terenach elementarnych nastąpi likwidacja części powierzchni biologicznie czynnej, na skutek jej utwardzenia i zabudowania. Spowoduje to utratę występującej obecnie roślinności (zielnej oraz możliwą wycinkę drzew), ale także organizmów żyjących w środowisku glebowym. Dodatkowo prognozuje się, że na etapie budowy może wystąpić pewne oddziaływanie związane z przekształceniem obszaru i zwiększonym hałasem, które może powodować płoszenie przedstawicieli świata fauny bytujących w koronach drzew. Może to skutkować przeniesieniem się ptaków na sąsiednie tereny, bądź pozostanie ptaków w przypadku zachowania/wprowadzenia zieleni wysokiej.

Na obszarze planu dużą rolę biocentryczną odgrywa zieleń wysoka; liczny, różnorodny gatunkowo drzewostan rośnie praktycznie w każdym terenie elementarnym. Drzewa neutralizują zanieczyszczenia powietrza, w upalne dni daje upragniony cień i obniżają temperaturę powietrza, ale przede wszystkim pochłaniają wodę, zatrzymując ją przez liście i korzenie. Na analizowanym obszarze zieleń w postaci drzew jest szczególnie istotna, gdyż teren ten sąsiaduje z obwodnicą śródmiejską, w otoczeniu gęstej zabudowy wielorodzinnej. Niektóre drzewa osiągnęły parametry wartościowego drzewostanu, który plan zamierza zachować:

„Zakazuje się wycinki wartościowego drzewostanu, a także likwidacji innej zieleni stanowiącej element kompozycji zespołu zabudowy lub zespołu zieleni; zakaz nie obejmuje:

- a) cięć sanitarnych i pielęgnacyjnych,*
- b) rewaloryzacji zabudowy historycznej lub odtworzenia kompozycji przestrzennej zespołu zabudowy,*
- c) wycinki drzew gatunków niepożądanych,*
- d) wycinki związanej z realizacją sieci inżynierskich oraz utrzymaniem pasów technicznych,*
- e) niezbędnej wycinki związanej z realizacją inwestycji”.*

Plan wprowadza również ustalenie dotyczące niepożądanych, inwazyjnych gatunków roślin, zaobserwowanych na obszarze planu (grupy rdestowca ostrokończystego, klony jesionolistne), które mogą zagrażać rodzimej florze, stąd *„zakazuje się wprowadzania niepożądanych gatunków roślin oraz gatunków roślin niezgodnych z siedliskiem; istniejące drzewa i krzewy oraz stanowiska bylin gatunków niepożądanych*

należy sukcesywnie eliminować i zastępować gatunkami rodzimymi, tzn. szczególnie dla danego ekosystemu, zbiorowiska”. Ustalenie to zwraca uwagę na problem jakim są inwazyjne gatunki roślin, które w ekspansywny sposób potrafią wkraczać na tereny zieleni dzielnic już zagospodarowanych i położonych nawet przy głównych ciągach komunikacyjnych miasta (obwodnica śródmiejska).

Zgodnie z zapisami planu, największą powierzchnię biologicznie czynną (80%) wskazano na terenie zieleni urządzonej Z.A.5005.ZP. Nieco mniej (60%) proponuje się na terenie elementarnym Z.A.5001.U. Oprócz miejsc porośniętych przez zieleń wysoką, na tyłach budynku znajduje się także boisko sportowe i skarpy gęsto porośnięte przez drzewa i krzewy. Na pozostałych terenach przeznaczonych pod zabudowę mieszkaniową wielorodzinną wskazuje się 30% powierzchni biologicznie czynnej. Dodatkowo, dla terenów tych wprowadza się zwarty teren rekreacyjno-wypoczynkowy. Jest to teren zieleni urządzonej, zlokalizowany w min. 50% na powierzchni ziemi, dostępny dla wszystkich mieszkańców przyległego nowoprojektowanego budynku lub zespołu budynków wielorodzinnej zabudowy mieszkaniowej, wyposażony w urządzenia rekreacyjne, wypoczynkowe i sportowe dla różnych grup wiekowych oraz zróżnicowaną gatunkowo zieleń niską, średnią i wysoką usytuowaną na wszystkich możliwych do zagospodarowania powierzchniach; w ramach podstawowego programu zwartego terenu rekreacyjno – wypoczynkowego obowiązuje usytuowanie placu z urządzeniami do zabaw i gier oraz siłowni plenerowej; obowiązuje minimalna powierzchnia jednego zwartego terenu rekreacyjno – wypoczynkowego 200 m². Realizacja programu zieleni uzupełniającej będzie miała pozytywny wpływ na środowisko przyrodnicze, poprzez zastąpienie roślinności synantropijnej i zwiększenie bioróżnorodności obszaru planu.

5.6. Krajobraz

Krajobraz obszaru planu należy do przekształconych o charakterze miejskim. Bezpośrednie i dalsze sąsiedztwo obszaru planu charakteryzuje obecność różnych funkcji miejskich i zróżnicowanej zabudowy (m.in. zabudowa mieszkaniowa wielorodzinną, ogrody działkowe, obwodnica śródmiejska).

Realizacja ustaleń planu nie wiąże się ze znacznym wpływem na krajobraz tej części miasta. W terenie Z.A.5002.MW,U zachowana zostanie zabudowa (budynek wpisany do rejestru zabytków) wraz z możliwością wprowadzenia nowej zabudowy do 12,5 m. Ponadto na obszarze garażowiska oraz częściowo na terenie obecnej zieleni nieurządzonej możliwe będzie wprowadzenie zabudowy mieszkaniowej wielorodzinnej do wysokości 17,5 m. Nowe zagospodarowanie terenów poprawi estetykę tych miejsc, poprawi ich bezpieczeństwo oraz wprowadzi ład i porządek. Istniejące garaże stanowią dysharmonijne ciągi widoczne od strony ciągu pieszego i ulicy (Z.A.5006.KD.G). Nie stanowią one cennych obiektów w krajobrazie. Natomiast w terenie Z.A.5004.MW nowa zabudowa powstanie w miejscu porośniętym zaroślami (pnączami, samosiejkami drzew) i zanieczyszczonym śmieciami.

Dla zachowania ładu przestrzennego obszaru planu określono szczegółowe zasady zabudowy i zagospodarowania tego terenu. Ustalenia kompozycji, form zabudowy i sposobu zagospodarowania terenu precyzują m.in. sytuowanie nowej zabudowy (zgodnie z nieprzekraczalnymi liniami zabudowy), maksymalną powierzchnię oraz wskaźnik intensywności zabudowy oraz jej maksymalną wysokość. Z kolei ustalenia ekologiczne

precyzują minimalną powierzchnię terenu biologicznie czynną oraz wskazują wprowadzanie elementów zieleni, która sama w sobie stanowić ma akcent „rozluźniający” zabudowę i podnoszący wartość estetyczną krajobrazu.

5.7. Zasoby naturalne

W obszarze opracowania nie odnotowano występowania złóż surowców naturalnych, zatem nie wystąpi oddziaływanie na ten komponent środowiska, wynikające z realizacji ustaleń planu.

5.8. Zabytki i dobra materialne

W terenie elementarnym Z.A.5001.U znajduje się budynek ośrodka opiekuńczego przy ul. Wszystkich Świętych 66, który jest obiektem o wartościach zabytkowych wpisanym do Gminnej Ewidencji Zabytków, dla których obowiązują zapisy: zachowanie obiektu o wartościach zabytkowych w formie obiektu wolno stojącego, który stanowić ma dominantę architektoniczną w granicach działki budowlanej, utrzymanie ekspozycji obiektu o wartościach zabytkowych, utrzymanie architektury obiektu, kształtu bryły budynku w tym: wysokości i formy dachu, utrzymanie historycznej kompozycji obiektu, tradycyjnego pokrycia dachu, kompozycji elewacji, rozmieszczenia, wielkości i proporcji otworów okiennych i drzwiowych, wystroju architektonicznego, formy stolarki, faktury tynków elewacyjnych, kolorystyki elewacji.

W granicach planu (w terenie elementarnym Z.A.5002.MW,U) znajduje się obiekt o wartościach zabytkowych – budynek mieszkalny wraz z otoczeniem przy ul. Wszystkich Świętych 70. Budynek wpisany jest do Rejestru zabytków, dla którego obowiązują przepisy odrębne (nr rejestru A – 240 decyzją znak DZ-4200/24/O/2005 z dnia 7.12.2005 r.).

Projekt planu wskazuje na tych terenach strefę rewaloryzacji zabudowy, ponadto wprowadza zapis *W przypadku rozbiórki obiektu o wartościach zabytkowych obowiązuje odbudowa w nawiązaniu do wysokości, formy dachu i kompozycji obiektu rozebranego przy zachowaniu historycznych linii zabudowy.*

5.9. Zdrowie i warunki życia ludzi

Obszar objęty planem przeznaczony jest na usługi, usługi społeczne, zabudowę mieszkaniową wielorodzinną oraz zielen urządzonej. Nie ma możliwości lokalizacji w jego granicach usług uważanych za uciążliwe, które mogłyby obniżyć standard i jakość życia mieszkańców osiedla. Nie można lokalizować tam elektrowni i mikroinstalacji wiatrowych, stacji paliw oraz parkingów dla samochodów ciężarowych.

Nie prognozuje się wystąpienia niekorzystnego oddziaływania na warunki życia i zdrowie ludzi na skutek emisji hałasu bądź zanieczyszczeń związanych z realizacją ustaleń planu. Dopuszczalne poziomy hałasu w środowisku i zanieczyszczeń powietrza nie zostały przekroczone i nie przewiduje się znacznego wzrostu ruchu samochodowego i związanej z tym zwiększonej emisji zanieczyszczeń i hałasu na skutek wprowadzenia dopuszczalnej zapisami planu zabudowy. Na skutek pełnej realizacji ustaleń planu prognozuje się czasowy wzrost uciążliwości pod względem emisji hałasu

i zanieczyszczeń powietrza na etapie budowy, jednakże w skali całego obszaru planu oraz jego bezpośredniego sąsiedztwa potencjalny przyrost emisji zanieczyszczeń powietrza związany z realizacją ustaleń planu nie będzie znaczący.

W ustaleniach planu określona została minimalna powierzchnia biologicznie czynna w granicach działki budowlanej od 30% na terenach zabudowy mieszkaniowej wielorodzinnej, 60% na obszarze usług, usług społecznych, i najwięcej – 80% na terenie przeznaczonym pod zieleń urządzoną. Zachowanie zieleni w tej lokalizacji - w sąsiedztwie obwodnicy śródmiejskiej - będzie odgrywało pozytywną rolę. W miejscu tym dopuszcza się elementy wyposażenia parkowego, urządzenia sportowe i rekreacyjne, ciągi piesze. Realizacja tego typu elementów stworzy przestrzeń przyjazną dla ludzi, a przede wszystkim dostępną, gdyż w chwili obecnej, z powodu gęstej, dzikiej roślinności, trudno jest korzystać z tego terenu.

Zapisy planu promują wykorzystanie odnawialnych źródeł energii zapewniające redukcję emisji zanieczyszczeń. Działania te zgodne są z ideą zrównoważonego rozwoju, podnosząc jakość życia w środowisku antropogenicznym. Zwrócono też uwagę na konieczność stosowania w nowej zabudowie energooszczędnych rozwiązań inżynierskich lub takich, które wykorzystują energie odnawialne, zmniejszające wodochłonność.

Na obszarze opracowania nie występują zagrożenia ochrony zdrowia oraz bezpieczeństwa ludzi i mienia, a wymagania osób ze szczególnymi potrzebami są zaspokojone w stopniu podstawowym; jednocześnie prowadzone są ciągłe modernizacje w celu dostosowania przestrzeni publicznych dla potrzeb i bezpieczeństwa osób ze szczególnymi potrzebami.

5.10. Obszar Natura 2000 i jego integralność

Nie przewiduje się oddziaływania realizacji ustaleń planu na cele ochrony obszarów Natura 2000 oraz na integralność tych obszarów. Uwzględniając lokalizację obszaru planu oraz charakter planowanych zamierzeń należy jednoznacznie stwierdzić, że realizacja ustaleń planu nie wpłynie w żaden sposób na przedmiot, cele ochrony oraz integralność obszarów Natura 2000.

5.11. Powierzchniowe formy ochrony przyrody

Nie przewiduje się oddziaływania skutków realizacji ustaleń planu na obszary objęte ochroną w rozumieniu art. 6 ustawy z dnia 16 kwietnia 2004 r. o ochronie przyrody, siedliska przyrodnicze oraz chronione gatunki roślin, zwierząt i grzybów i ich stanowiska. W granicach obszaru planu oraz w jego bezpośrednim sąsiedztwie nie stwierdzono ww. wartości przyrodniczych.

Nie przewiduje się również jakiegokolwiek wpływu na znajdujący się w dalszym sąsiedztwie zespół przyrodniczo - krajobrazowy „Zespół parków Kasprowicza - Arkoński”. Obszar ten oddzielony jest od granicy planu istniejącą zabudową oraz drogami. Realizacja ustaleń planu może wiązać się z wystąpieniem jedynie lokalnych oddziaływań, które nie wpłyną na ww. obszar cenny.

6. Przewidywane znaczące oddziaływania

6.1. Stan środowiska na obszarach objętych przewidywanym znaczącym oddziaływaniem

Rozdział ten wynika z obowiązku wypełnienia zapisów ustawy z dnia 3 października 2008 roku o udostępnianiu informacji o środowisku i jego ochronie, udziale społeczeństwa w ochronie środowiska oraz o ocenach oddziaływania na środowisko (art. 51 ust. 2).

W niniejszej prognozie, w rozdziale *Stan zasobów środowiska*, opisano uwarunkowania przyrodnicze obszaru planu „Arkońskie – Niemierzyn – Wszystkich Świętych” uwzględniając sąsiedztwo, skalę ocenianego dokumentu, jak również dostępne opracowania przyrodnicze. Nie zaistniała potrzeba uszczegółowienia sporządzonego opisu. Analiza ustaleń planu miejscowego nie wykazała możliwości realizacji inwestycji mogących znacząco oddziaływać na środowisko.

6.2. Identyfikacja znaczących oddziaływań

Realizacja ustaleń planu rozpatrywana z uwzględnieniem dotychczasowego zagospodarowania i w odniesieniu do planowanych zmian, nie spowoduje znaczącego przekształcenia środowiska.

Na skutek realizacji ustaleń planu miejscowego „Arkońskie-Niemierzyn-Wszystkich Świętych” nie przewiduje się realizacji przedsięwzięć mogących znacząco oddziaływać na środowisko (zgodnie z rozporządzeniem Rady Ministrów z dnia 9 listopada 2010 r. w sprawie przedsięwzięć mogących znacząco oddziaływać na środowisko).

Nie przewiduje się wystąpienia znacząco negatywnych oddziaływań na środowisko przyrodnicze oraz zdrowie i warunki życia ludzi. Realizacja ustaleń planu wiąże się z wystąpieniem różnych oddziaływań, zarówno negatywnych jak i pozytywnych, jednakże będą to oddziaływania o zasięgu lokalnym, w większości nie wykraczającym poza granice działki budowlanej, na której realizowana będzie inwestycja. Realizacja ustaleń planu będzie wiązała się z oddziaływaniem na środowisko, w tym:

- Etap budowy, remontów, przebudowy: oddziaływanie bezpośrednie, krótkoterminowe, odwracalne (wpływ hałasu i zwiększonego zapylenia na człowieka, florę i faunę oraz stan powietrza atmosferycznego, powstawanie odpadów pobudowlanych);
- Etap eksploatacji: oddziaływanie bezpośrednie, długoterminowe, stałe, lokalne (m.in. utrzymanie lub nieznaczny wzrost poziomu hałasu i emisji zanieczyszczeń, ograniczenie powierzchni przepuszczalnych, zwiększenie wykorzystania ekologicznych rozwiązań technologicznych, zwiększenie udziału zieleni wysokiej).

Ze względu na charakter oraz stopień przekształcenia terenu oraz zakres wprowadzonych zapisami planu zmian i oddziaływań jakie mogą mieć miejsce nie zidentyfikowano znaczących oddziaływań na środowisko przyrodnicze oraz na zdrowie i warunki życia ludzi.

W miejscowym planie regulowane są te zagadnienia, które zostały wskazane w ustawie o planowaniu i zagospodarowaniu przestrzennym i które stanowią przedmiot ustaleń planu. Plan nie odnosi się i nie może narzucać działań o charakterze technicznym (w znaczeniu stosowanej techniki i technologii), organizacyjnym (funkcjonowania i struktury organizacyjnej podmiotów) i zapobiegawczym.

Każdy inwestor zobowiązany jest respektować wymogi ochrony środowiska zarówno na etapie budowy jak i eksploatacji obiektu i jego likwidacji – zobowiązany jest zapewnić funkcjonowanie obiektu w sposób bezpieczny dla środowiska, zdrowia i życia ludzkiego, posiadać wszelkie wymagane prawem pozwolenia i umowy dotyczące korzystania ze środowiska, nadzorować prawidłowe funkcjonowanie urządzeń, zapewnić przestrzeganie przepisów prawa, w tym przepisów z zakresu ochrony środowiska.

6.3. Transgraniczne oddziaływania

Oddziaływania na środowisko, wynikające z realizacji ustaleń planu miejscowego, będą miały zasięg lokalny. Nie przewiduje się transgranicznego oddziaływania na środowisko.

7. Działania zapobiegawcze

7.1. Rozwiązania mające na celu zapobieganie i ograniczanie negatywnych oddziaływań na środowisko

Po przeprowadzonej w Prognozie analizie stwierdza się, że nie wystąpią znacząco negatywne oddziaływania na środowisko przyrodnicze oraz warunki życia i zdrowie ludzi.

Pomimo tego, że obszar planu należy do przekształconych i podlega ciągłym oddziaływaniom związanym z funkcjonowaniem tej części miasta, w planie miejscowym zawarto szereg ustaleń mających na celu ograniczenie oddziaływań na środowisko oraz ochronę zdrowia i bezpieczeństwo ludzi i mienia. Są to ustalenia funkcjonalne (określają przeznaczenie terenu, zakres funkcji możliwych do realizacji w granicach planu), ustalenia ekologiczne (określają minimalną powierzchnię biologicznie czynną, wprowadzające nowe zasoby zieleni), ustalenia kompozycji, form zabudowy i sposobu zagospodarowania terenu (określające szczegółowo m.in. powierzchnię, wysokość i wskaźnik zabudowy), ustalenia inżynierskie (zapewnienie w pełnym zakresie obsługi inżynierskiej obszaru planu, promowanie stosowania odnawialnych źródeł energii, określenie zasad retencjonowania wód).

Stan i utrzymanie zieleni miejskiej są sprawą istotną dla jej zachowania i możliwości spełnienia pokładanych w niej funkcji. Zieleń występująca w sąsiedztwie zabudowy mieszkaniowo – usługowej osiedla Arkońskie - Niemierzyn (poza obszarem planu) nosi znamiona przypadkowości, a dobór gatunkowy i pielęgnacja nie zawsze są zadowalające. Dlatego też podczas wprowadzania zieleni w granicach obszaru planu doborom oraz rozplanowaniem roślinności powinni zająć się specjaliści – do realizacji terenu zieleni urządzonej z udziałem zieleni wysokiej należy podejść kompleksowo. Zaleca się dobór gatunków długowiecznych, nieekspansywnych i nieinwazyjnych oraz odpornych

na zanieczyszczenia. Należy pamiętać, że zieleń poza funkcją estetyczną, pełni również inne funkcje w mieście. Najistotniejsze dla obszaru planu będą: ograniczenie zanieczyszczenia (przechwytywanie pyłu i tłumienie hałasu, regeneracja i ochładzanie powietrza) oraz tworzenie „małych ostoi” w granicach osiedli - miejsc zalatywania dla drobnych ptaków.

Zachowanie wymogów ochrony środowiska w procesie inwestycyjnym i rozsądne wprowadzanie nowej zieleni umożliwi ograniczenie oddziaływań.

Na etapie realizacji ustaleń planu należy zagospodarować przestrzeń analizowanego terenu w sposób minimalizujący niepożądane przekształcenia. W związku z tym zaleca się następujące działania:

- ochrona środowiska gruntowo – wodnego poprzez zastosowanie retencji i wtórnego wykorzystania wód opadowych i roztopowych z wykorzystaniem błękitno-zielonej infrastruktury;
- wprowadzanie nowych zasobów zieleni z zakazem wprowadzania gatunków inwazyjnych;
- uwzględnienie w trakcie prac budowlanych zasad ochrony środowiska, a w szczególności ochronę gleby, ziemi, naturalnego ukształtowania terenu i stosunków wodnych; w trakcie przygotowywania i realizacji inwestycji należy zapewnić oszczędne korzystanie z terenu, a wykorzystywanie i przekształcanie elementów przyrodniczych dopuszcza się wyłącznie w takim zakresie, w jakim jest to konieczne w związku z realizacją konkretnej inwestycji.

7.2. Rozwiązania mające na celu kompensację przyrodniczą negatywnych oddziaływań na środowisko

Ze względu na to, iż planowane rozwiązania zawarte w projekcie planu nie będą znacząco negatywnie oddziaływać na przedmioty ochrony w obszarze Natura 2000, jak również na inne obszary szczególnie cenne przyrodniczo, nie wskazano rozwiązań mających na celu kompensację przyrodniczą.

8. Rozwiązania alternatywne do rozwiązań zawartych w planie

Biorąc pod uwagę cele i geograficzny zasięg projektowanego planu oraz brak oddziaływań na cele i przedmiot ochrony w obszarze Natura 2000, nie przedstawiono rozwiązań alternatywnych do rozwiązań zawartych w projektowanym dokumencie.

9. Metody analizy skutków realizacji postanowień planu

Ustawa z dnia 27 marca 2003 roku o planowaniu i zagospodarowaniu przestrzennym, zobowiązuje Prezydenta miasta do prowadzenia analizy zmian w zagospodarowaniu przestrzennym gminy, wraz z oceną postępów w opracowywaniu

planów miejscowych. Obowiązek ten obejmuje także sporządzenie wieloletnich programów sporządzania planów miejscowych, zgodnych z ustaleniami studium.

W tym okresie dokonuje się oceny skutków realizacji ustaleń, między innymi, analizowanego projektu planu w kontekście złożonych wniosków. Możliwość realizacji tych wniosków będzie również uzależniona od skutków realizacji obowiązującego planu na środowisko przyrodnicze i warunki życia mieszkańców. Kontrole i monitoring poszczególnych komponentów środowiska wykonuje się w ramach przepisów prawa powszechnie obowiązującego oraz prawa lokalnego.

Nie proponuje się specjalnego monitoringu skutków realizacji ustaleń projektu planu na środowisko.

10. Podsumowanie i wnioski

Prognoza oddziaływania na środowisko przyrodnicze nie jest dokumentem rozstrzygającym o słuszności realizacji zamierzeń inwestycyjnych przewidzianych ustaleniami planu, a jedynie przedstawia prawdopodobne skutki jakie niesie za sobą realizacja ustaleń projektu planu na poszczególne elementy środowiska i w ich wzajemnym powiązaniu.

Podstawę do sporządzania miejscowego planu zagospodarowania przestrzennego stanowią zasady zrównoważonego rozwoju i ochrony środowiska. Ustalenia planu zapewniają utrzymanie równowagi przyrodniczej i racjonalną gospodarkę zasobami środowiska.

Wnioski:

1. Środowisko przyrodnicze obszaru opracowania jest przekształcone, a występujące tu gatunki roślin są następstwem działalności człowieka.
2. W granicach obszaru planu oraz w jego bezpośrednim sąsiedztwie nie stwierdzono stanowisk chronionych gatunków roślin, zwierząt i grzybów, siedlisk przyrodniczych, obszarów objętych ochroną lub zaproponowanych do objęcia ochroną.
3. Nie przewiduje się realizacji przedsięwzięć mogących znacząco oddziaływać na środowisko.
4. Wprowadzone planem zapisy umożliwią powstanie zabudowy mieszkaniowej w trzech terenach elementarnych. Przy ich realizacji obowiązuje nakaz zachowania minimum 30% powierzchni terenu biologicznie czynnej w granicach terenu elementarnego.
5. Realizacja ustaleń planu nie będzie miała znaczącego wpływu na środowisko przyrodnicze oraz zdrowie i warunki życia ludzi. Ustalenia planu i wynikające z ich realizacji następstwa będą miały charakter lokalny, a przekształcenia z nich wynikające nie zmienią struktury funkcjonalnej obszaru.
6. Realizacja ustaleń planu nie będzie miała znaczącego wpływu na przedmiot, cele ochrony i integralność obszarów Natura 2000.
7. Realizacja ustaleń planu nie wpłynie na pogorszenie aktualnego stanu środowiska przyrodniczego. W wyniku realizacji ustaleń planu oczekuje się stworzenia środowiska miejskiego, w którym wykorzystuje się ekologiczne rozwiązania, a także dba

o zachowanie równowagi między terenami zabudowanymi oraz terenami zieleni, w celu zapewnienia odpowiednich warunków rozwoju społecznego oraz przyrodniczego.

8. Przyjęte rozwiązania planu w zakresie funkcjonalnym i przestrzennym są zgodne z kierunkami i polityką przestrzenną zawartą w Studium uwarunkowań i kierunków zagospodarowania przestrzennego miasta Szczecin.

WYŁOŻENIE 10.01-02.02

Literatura i materiały źródłowe

Przy sporządzaniu niniejszej prognozy wykorzystano informacje zawarte w niżej wymienionych projektach, dokumentach i opracowaniach:

- Projekt miejscowego planu zagospodarowania przestrzennego „Arkońskie-Niemierzyn-Wszystkich Świętych” w Szczecinie;
- Studium uwarunkowań i kierunków zagospodarowania przestrzennego Miasta Szczecin, BPPM, Szczecin, 2012 r., Uchwała Nr XVII/470/12 Rady Miasta Szczecin z dnia 26 marca 2012 r.;
- Opracowanie „Objaśnienia do mapy osuwisk i terenów zagrożonych ruchami masowymi”; Grabowski D., Relisko-Rybak J., Sydor P.; PIG Warszawa, 2017;
- Opracowanie ekofizjograficzne dla terenu Arkońskie-Niemierzyn, Pracownia Projektowa „Biuro Konserwacji Przyrody”, Szczecin 2004 r.;
- Pismo GIOŚ z dnia 24 czerwca 2021 r. przedstawiające wartości stężeń średniorocznych dla NO₂, SO₂, pyłu zawieszonego PM₁₀ i PM_{2,5}, benzenu i ołowiu w roku 2018 (znak: DM/SZ/063-1/126.1/21/KJ);
- Waloryzacja przyrodnicza Szczecina, Biuro Konserwacji Przyrody, Szczecin, 2018 r.;
- Opracowanie ekofizjograficzne obejmujące teren gminy miasta Szczecin, 4-Enviro, Szczecin, 2021r.;
- Klimat województwa zachodniopomorskiego, Cz. Koźmiński, B. Michalska, M. Czarnecka – Akademia Rolnicza w Szczecinie, Uniwersytet Szczeciński, Szczecin, 2007 r.;
- Mapa akustyczna miasta Szczecin;
- Program ochrony środowiska przed hałasem dla miasta Szczecin na lata 2016-2021;
- Program ochrony środowiska miasta Szczecin na lata 2013-2016 z uwzględnieniem perspektywy na lata 2017-2020;
- Studium historyczno-urbanistyczne z projektem wytycznych konserwatorskich do ustaleń ochrony w miejscowym planie zagospodarowania przestrzennego; M. Haas-Nogal i inni, Szczecin 2005.

- Pochodzenie zdjęcia na stronie tytułowej: Google Maps