



**Biuro Planowania Przestrzennego Miasta
w Szczecinie**

ul. Karola Szymanowskiego 2, 71-416 Szczecin
tel. +48 91 42 21 055, +48 91 42 45 739
bppm@um.szczecin.pl, www.bppm.szczecin.pl

**PROGNOZA ODDZIAŁYWANIA NA ŚRODOWISKO
MIEJSCOWEGO PLANU ZAGOSPODAROWANIA PRZESTRZENNEGO
„Wielgowo – Dunikowo 3” w Szczecinie**



Źródło: Materiały BPPM czerwiec 2022 rok.

AUTOR OPRACOWANIA:

mgr inż. Ewa Kowalska-Klimczak

**KIEROWNIK ZESPOŁU
OCHRONY ŚRODOWISKA:**

mgr Jolanta Wiśniewska

PROJEKTANT PLANU:

mgr inż. arch. Dominika Szerniewicz

GENERALNY PROJEKTANT:

mgr inż. arch. Angelika Szerniewicz-Kwas

DYREKTOR BIURA:

mgr inż. arch. Zofia Fiuk-Dymek

WYŁOŻENIE DO PUBL. WGL. 13.04.2023-08.05.2023

Oświadczenie

Oświadczam, że ukończyłam jednolite studia magisterskie na kierunku architektura krajobrazu, posiadam ponad 5-letnie doświadczenie w pracach zespołów opracowujących prognozy oddziaływania na środowisko oraz sporządziłam samodzielnie ponad 5 prognoz oddziaływania na środowisko.

Jestem świadoma odpowiedzialności karnej za składanie fałszywych oświadczeń.

mgr inż. Ewa Kowalska-Klimczak

WYŁOŻENIE DO PUBL. WGL. 13.04.2023-08.05.2023

WYŁOŻENIE DO PUBL. WGL. 13.04.2023-08.05.2023

1	STRESZCZENIE	7
2	WPROWADZENIE	7
2.1	METODA SPORZĄDZENIA PROGNOZY	8
2.2	STOPIEŃ SZCZEGÓŁOWOŚCI PROGNOZY	8
2.3	PRZEDMIOT I CELE PLANU ORAZ JEGO POWIĄZANIA Z INNYMI DOKUMENTAMI	8
2.4	INFORMACJE ZAWARTE W PROGNOZACH ODDZIAŁYWANIA NA ŚRODOWISKO DLA POWIĄZANYCH DOKUMENTÓW	11
	PROGNOZA ODDZIAŁYWANIA NA ŚRODOWISKO STUDIUM UWARUNKOWAŃ I KIERUNKÓW ZAGOSPODAROWANIA PRZESTRZENNEGO MIASTA SZCZECIN	11
	PROGNOZA ODDZIAŁYWANIA NA ŚRODOWISKO MIEJSCOWEGO PLANU ZAGOSPODAROWANIA PRZESTRZENNEGO	11
2.5	TRUDNOŚCI WYNIKAJĄCE Z NIEDOSTATKÓW TECHNIKI LUB LUK WE WSPÓŁCZESNEJ WIEDZY	11
3	ANALIZA I OCENA STANU ŚRODOWISKA WRAZ Z PRZEWIDYWANYMI ODDZIAŁYWANIAMI	11
3.1	POWIERZCHNIA ZIEMI	11
3.2	WARUNKI GEOLOGICZNE	12
3.3	WODY POWIERZCHNIOWE I PODZIEMNE	12
3.4	WARUNKI KLIMATYCZNE	14
3.5	KLIMAT AKUSTYCZNY	14
3.6	ZANIECZYSZCZENIA POWIETRZA	15
3.7	ROŚLINY, ZWIERZĘTA, RÓŻNORODNOŚĆ BIOLOGICZNA	16
3.8	WALORY KRAJOBRAZOWE, DZIEDZICTWO KULTUROWE I HISTORYCZNE	18
3.9	ZASOBY NATURALNE	18
3.10	ZDROWIE I WARUNKI ŻYCIA LUDZI	18
3.11	NATURA 2000 ORAZ POZOSTAŁE OBSZARY I OBIEKTY CHRONIONE	19
3.12	INTEGRALNOŚĆ EKOLOGICZNA OBSZARU	20
4	ZIDENTYFIKOWANE PROBLEMY OCHRONY ŚRODOWISKA I SPOSOBY ICH ROZWIĄZANIA	21
4.1	ROZWIĄZANIA MAJĄCE NA CELU KOMPENSACJĘ PRZYRODNICZĄ NEGATYWNYCH ODDZIAŁYWAŃ NA ŚRODOWISKO ...	21
4.2	ROZWIĄZANIA ALTERNATYWNE DO ROZWIĄZAŃ ZAWARTYCH W PLANIE	22
4.3	POTENCJALNE ZMIANY STANU ŚRODOWISKA PRZY BRAKU REALIZACJI PLANU	22
5	PRZEWIDYWANE ZNACZĄCE ODDZIAŁYWANIA	22
5.1	STAN ŚRODOWISKA NA OBSZARACH OBJĘTYCH PRZEWIDYWANYM ZNACZĄCYM ODDZIAŁYWANIEM	23
5.2	ODDZIAŁYWANIA SKUMULOWANE	23
5.3	TRANSGRANICZNE ODDZIAŁYWANIA	23
6	CELE OCHRONY ŚRODOWISKA ISTOTNE Z PUNKTU WIDZENIA PLANU	23
	CELE OCHRONY ŚRODOWISKA USTANOWIONE NA SZCZEBLU MIĘDZYNARODOWYM, WSPÓLNOTOWYM I KRAJOWYM I SPOSOBY ICH UWZGLĘDNIENIA	23
7	METODY ANALIZY SKUTKÓW REALIZACJI PLANU	24
8	PODSUMOWANIE I WNIOSKI	24
9	LITERATURA I MATERIAŁY ŹRÓDŁOWE	26

SPIS ZAŁĄCZNIKÓW:

1. Lokalizacja obszaru planu na tle zaktualizowanych wyników Waloryzacji przyrodniczej Szczecina.

WYŁOŻENIE DO PUBL. WGL. 13.04.2023-08.05.2023

1 Streszczenie

Niniejsza prognoza oddziaływania na środowisko realizacji ustaleń miejscowego planu zagospodarowania przestrzennego dotyczy obszaru określonego Uchwałą Rady Miasta Szczecin Nr XL/1089/22 z dnia 24 maja 2022 r. w sprawie przystąpienia do sporządzenia miejscowego planu zagospodarowania przestrzennego „Wielgowo – Dunikowo 3” w Szczecinie.

Obszar objęty planem położony jest w dzielnicy Prawobrzeże, w osiedlu administracyjnym Wielgowo-Sławociesz-Zdunowo. Zajmuje powierzchnię ok. 119,4 ha i stanowi obszar ograniczony od północy lasami, od wschodu łąkami i ogrodami działkowymi przy ul. Tatarakowej, od południa terenami kolejowymi, a od zachodu autostradą A6. W większości znajdują się tu grunty niezagospodarowane, przeznaczone na cele specjalnej strefy ekonomicznej. Przez obszar planu przepływają ciek: Chęszcza i Żołnierska Struga, znajduje się tu również niewielki obszar lasu. W granicach obszaru analizy zinwentaryzowano stanowiska chronionych gatunków roślin i zwierząt. Obszar opracowania posiada wysoki potencjał inwestycyjny i dobre skomunikowanie – położony jest w rejonie linii kolejowej oraz węzła „Dąbie” na autostradzie A6.

Celem planu jest ustalenie parametrów zabudowy dla wschodniej części obszaru planu, która do tej pory nie została objęta ustaleniami mpzp oraz podwyższenie parametrów maksymalnej powierzchni i wysokości zabudowy w obszarze obowiązującego mpzp „Wielgowo – Dunikowo” w Szczecinie. Modyfikacja tych wskaźników pozwoli na pełne wykorzystanie potencjału tego obszaru.

Przedmiotem ustaleń planu są tereny usług, produkcji, składów i magazynów, wód powierzchniowych, zieleni naturalnej, lasów, komunikacji i infrastruktury technicznej. Dyspozycje planistyczne stanowią odpowiedź na cywilizacyjne i rozwojowe potrzeby miasta związane ze wzmocnieniem funkcji logistyczno-magazynowych, wynikających ze zmian przepływu towarów i łańcuchów dostaw. Miasto zgodnie z prowadzoną polityką przestrzenną potrzebuje rozwoju centrów logistyczno-magazynowych na obrzeżach, z komunikacją zapewniającą sprawną dystrybucję towarów.

Na skutek realizacji ustaleń planu na przeważającej części obszaru wprowadzona zostanie intensywna zabudowa usług, produkcji, składów i magazynów. W efekcie zagospodarowania terenu należy spodziewać się znacznego ograniczenia powierzchni terenu biologicznie czynnego wraz z jego zdolnościami retencyjnymi, likwidacji istniejącej roślinności, a co za tym idzie migracji większości zwierząt na dogodniejsze tereny oraz pojawienia się nowych emitorów zanieczyszczeń, w tym hałasu. Wprowadzone planem ustalenia, w tym utrzymanie i ochrona istniejących cieków, zachowanie lasu, obowiązek retencji i realizacji rozwiązań z zakresu błękitno-zielonej infrastruktury, mają na celu ograniczenie skutków przekształceń w środowisku gruntowo-wodnym obszaru. Z kolei wyznaczenie terenów elementarnych 1ZN i 2ZN wokół ciek Chęszcza pozwoli częściowo utrzymać właściwości ciek jako lokalnego korytarza ekologicznego.

Po przeprowadzonej w Prognozie analizie nie przewiduje się wystąpienia zagrożeń dla środowiska przyrodniczego oraz na zdrowie i warunki życia ludzi. Ustalenia planu oraz stosowanie zasady korzystania z najlepszej dostępnej techniki w trakcie ich realizacji powinny ograniczyć możliwość występowania oddziaływań o takim charakterze. Na etapie strategicznej oceny oddziaływania na środowisko nie przewiduje się wystąpienia znaczących oddziaływań na środowisko, w tym na człowieka. Pełna realizacja ustaleń planu wynikowo będzie skutkowała niekorzystną zmianą stanu środowiska przyrodniczego obszaru analizy, jednak będzie wywierać pozytywny wpływ na rozwój miasta i warunki ekonomiczno-społeczne mieszkańców.

Prognoza do mpzp „Wielgowo - Dunikowo 3” w Szczecinie sporządzona została z uwzględnieniem: Waloryzacji przyrodniczej Szczecina, Studium uwarunkowań i kierunków zagospodarowania przestrzennego miasta Szczecin oraz opracowań ekofizjograficznych.

2 Wprowadzenie

Zgodnie z art. 17 ust. 4 Ustawy o planowaniu i zagospodarowaniu przestrzennym z dnia 27 marca 2003 roku (Dz.U.2022.503 z późn. zm.) miejscowy plan zagospodarowania przestrzennego sporządza się wraz z prognozą oddziaływania tego planu na środowisko. Jest to wykonanie obowiązku jaki nakłada art. 46 ust. 1 Ustawy z dnia 3 października 2008 roku o udostępnianiu informacji o środowisku i jego ochronie, udziale społeczeństwa w ochronie środowiska oraz o ocenach oddziaływania na środowisko (Dz.U.2022.1029 z późn. zm.).

Jako akt prawa miejscowego, plan zagospodarowania przestrzennego pełni funkcję regulacyjną, ustanawiając przeznaczenie terenów na określone cele i ustalając zasady ich zagospodarowania, godząc jednocześnie interes publiczny reprezentowany przez samorząd lokalny z interesami indywidualnymi mieszkańców miasta i innych jednostek. Ustalenia planu uwzględniają obowiązujące prawne ograniczenia środowiskowe, zastany stan środowiska oraz warunki jego obecnego i przyszłego funkcjonowania.

Strategiczna ocena oddziaływania na środowisko planu ma na celu zidentyfikowanie potencjalnych zmian, jakie mogą wystąpić w środowisku w związku z realizacją przewidzianych w przedmiotowym planie zamierzeń oraz późniejszym wykorzystywaniem powstałych obiektów i infrastruktury. Prognoza zatem, z samej swojej istoty, zawiera ocenę hipotetyczną, opartą bardziej na prawdopodobieństwie, niż na konkretnych wyliczeniach dla realizowanych w przyszłości zamierzeń.

Ocena wpływu i zmian środowiskowych spowodowanych realizacją ustaleń planu jest zadaniem obciążonym znacznym stopniem niepewności, a zakres i oddziaływanie zmian mogą nie być zależne bezpośrednio od zapisów planu, a wynikać np.: z form aktywności gospodarczej na analizowanym obszarze.

Niniejszy dokument pełni rolę informacyjną i ostrzegawczą, wskazuje jakie problemy z zakresu ochrony środowiska muszą być brane pod uwagę w trakcie projektowania inwestycji, a także sygnalizuje możliwość wystąpienia zagrożeń w przyszłości. Zagrożenia te mogą nie wystąpić lub mieć inny (łagodniejszy) charakter, o ile podjęte zostaną odpowiednie działania zapobiegawcze już na etapie realizacji przewidzianych planem przedsięwzięć.

Podstawowym celem prognozy jest określenie, analiza i ocena skutków, które mogą wyniknąć z przeznaczenia terenów dla wszystkich komponentów środowiska, w tym zdrowia i jakości życia ludzi. Prognoza może również wskazywać preferowane z perspektywy ochrony środowiska sposoby realizacji postanowień planistycznych, których nie można zawrzeć w ustaleniach planu ze względu na jego specyfikę prawną.

2.1 Metoda sporządzenia prognozy

W trakcie sporządzania prognozy uwzględniono wymagania wynikające z zapisów Ustawy z dnia 3 października 2008 roku o udostępnianiu informacji o środowisku i jego ochronie, udziale społeczeństwa w ochronie środowiska oraz o ocenach oddziaływania na środowisko. W prognozie opisano wszystkie aspekty wymienione w powyższej ustawie w odniesieniu do planu, sporządzonego na podstawie zapisów Ustawy z dnia 27 marca 2003 r. o planowaniu i zagospodarowaniu przestrzennym.

Niniejsza prognoza składa się z części opisowej, która zawiera charakterystykę poszczególnych komponentów środowiska przyrodniczego, najistotniejszych ustaleń planu przedstawionych z perspektywy ochrony środowiska oraz potencjalne skutki jakie mogą mieć miejsce w wyniku realizacji planu. Do dokumentu dołączono ryciny, na których przedstawiono istotne uwarunkowania przyrodnicze omawianego obszaru oraz jego sąsiedztwa (np.: występowanie siedlisk przyrodniczych, istotne obszary faunistyczne, lokalizację terenów chronionych i proponowanych do objęcia ochroną).

2.2 Stopień szczegółowości prognozy

Zakres i stopień szczegółowości prognozy oddziaływania na środowisko został uzgodniony z Państwowym Powiatowym Inspektorem Sanitarnym w Szczecinie (pismo NZ.9022.4.31.2022 z dnia 23 czerwca 2022 r.), a także z Regionalnym Dyrektorem Ochrony Środowiska w Szczecinie (pismo WOPN.411.81.2022.MP z dnia 5 lipca 2022 r.) z zastrzeżeniem, iż w prognozie, m.in.: należy mieć na względzie fakt, iż przedmiotowy obszar to w większości teren niezainwestowany i niezagospodarowany, na którym znajdują się: ciek Żołnierska Struga oraz stanowiska roślin i zwierząt chronionych.

2.3 Przedmiot i cele planu oraz jego powiązania z innymi dokumentami

Niniejsze opracowanie dotyczy obszaru określonego Uchwałą Rady Miasta Szczecin Nr XL/1089/22 z dnia 24 maja 2022 r. w sprawie przystąpienia do sporządzenia miejscowego planu zagospodarowania przestrzennego „Wielgowo – Dunikowo 3” w Szczecinie.

Teren objęty opracowaniem obejmuje obszar o powierzchni ok. 119,4 ha. Znajdują się tu głównie tereny niezainwestowane o wysokim potencjalnie inwestycyjnym – tereny te należą do specjalnej strefy ekonomicznej. Przedmiotem ustaleń planu są tereny usług, produkcji, składów i magazynów, wód powierzchniowych, zieleni naturalnej, lasów, komunikacji i infrastruktury technicznej. Obszar, dla którego

sporządzono miejscowy plan zagospodarowania przestrzennego w części jest bezplanistyczny a w części objęty mpzp „Wielgowo – Dunikowo” w Szczecinie (Uchwała Nr LII/1373/10 Rady Miasta Szczecin z dnia 25 października 2010 r.), mpzp „Wielgowo – Sławociesz – Zdunowo” (Uchwała Nr LV/1025/06 Rady Miasta Szczecin z dnia 24 kwietnia 2006 r.), mpzp „Wielgowo – Sławociesz – Zdunowo 2” (Uchwała Nr LI/1316/10 Rady Miasta Szczecin z dnia 27 września 2010 r.), zmianą D.33 II edycji zmian Miejscowego planu ogólnego zagospodarowania przestrzennego miasta Szczecin na obszarze dzielnicy Prawobrzeże (Uchwała Nr XLIII/543/98 Rady Miasta Szczecin z dnia 23 lutego 1998 r.). Celem sporządzenia planu jest ustalenie parametrów zabudowy produkcyjno-usługowej dla obszaru nie objętego planem, podwyższenie limitu wysokości i intensywności zabudowy w obszarze dotychczas obowiązującego planu oraz zmiana przeznaczenia terenu na niewielkich obszarach. Kierunek planowanych regulacji jest zgodny z dyspozycjami Studium uwarunkowań i kierunków zagospodarowania przestrzennego miasta Szczecin.

Dokumentem określającym politykę przestrzenną miasta, którego zapisy stanowią podstawę do sporządzenia projektu mpzp „Wielgowo – Dunikowo 3” w Szczecinie jest Studium uwarunkowań i kierunków zagospodarowania przestrzennego miasta Szczecin. Zgodnie z dyspozycjami Studium (na podstawie karty osiedla Wielgowo-Sławociesz-Zdunowo oraz jednostek planistycznych D.W.04 i D.W.08) dla obszaru objętego planem:

- *obszarami istotnymi dla kondycji środowiska miejskiego, integracji ekologicznej i bioróżnorodności są: Puszcza Goleniowska, grunty orne, ciek: Chęszcząca, Żołnierska Struga; osiedle stanowi obszar regeneracji powietrza dla miasta;*
- *wśród problemów środowiskowych należy wskazać niekorzystny klimat akustyczny w sąsiedztwie linii kolejowej nr 351 Poznań Główny – Szczecin Główny oraz autostrady A6 oraz przerwanie ciągłości ekologicznej przez infrastrukturę drogową i kolejową;*
- *wskazuje się na konieczność: kształtowania powierzchni terenu biologicznie czynnego, ochrony zlewni i zasobów wodnych strumieni, ograniczenia zagospodarowania i zabudowy w strefie cieków w celu zapewnienia swobodnej migracji zwierząt, roślin i grzybów, utrzymania i rozwój funkcji retencyjnej i ekologicznej cieków, utrzymania zieleni leśnej wraz z zachowaniem lub wykształceniem strefy ekotonowej pomiędzy lasem i terenami zabudowy.*

D.W.04

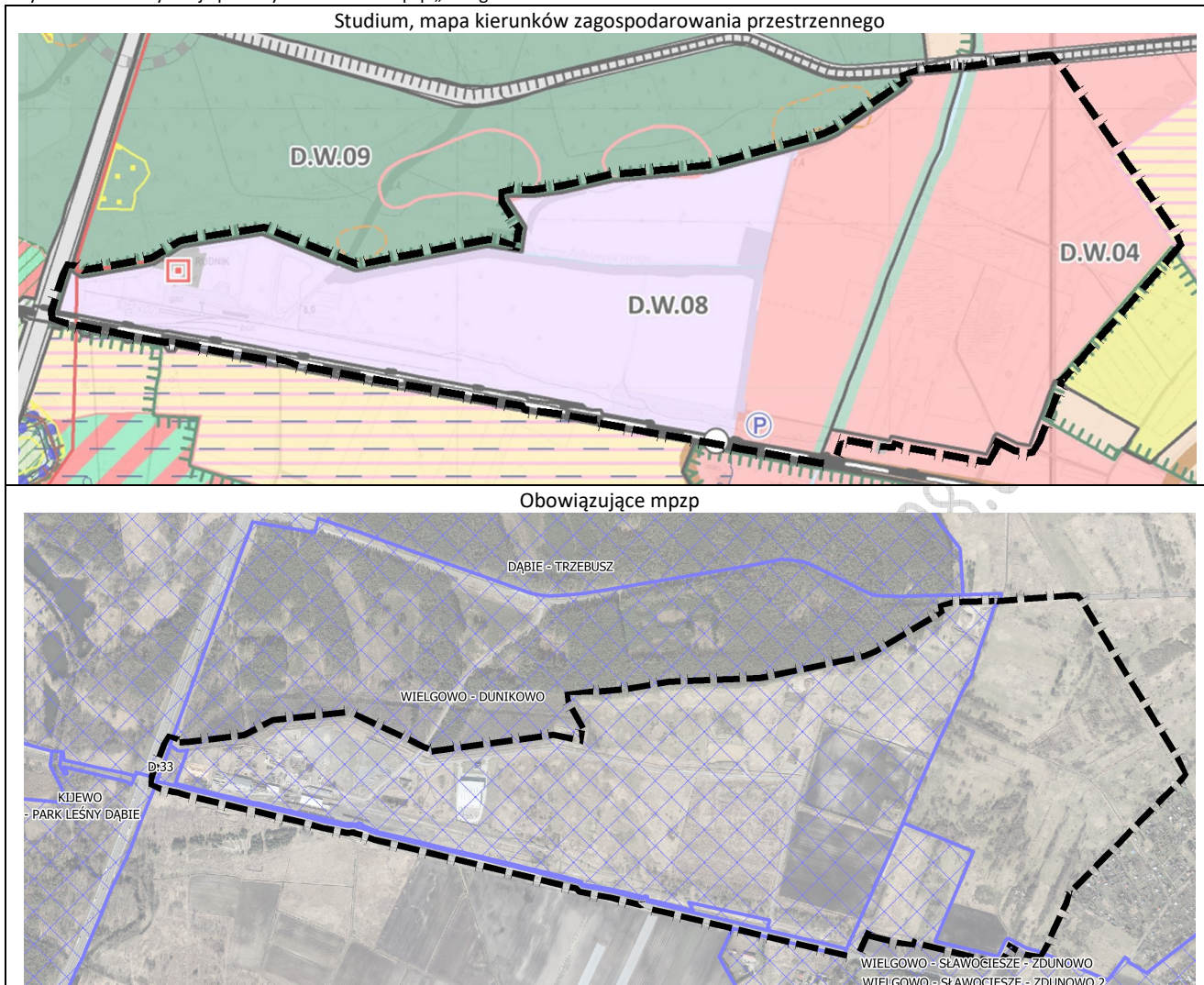
- *funkcja dominująca dla tej jednostki to usługi i rolnicza przestrzeń produkcyjna, a uzupełniająca, m.in.: ogrody działkowe, logistyka, magazyny, składowanie, produkcja;*
- *zasady przekształceń: lokalne centrum dystrybucji, ochrona strefy ciek Chęszcząca, uzupełnienie układu drogowego;*
- *zasady zabudowy: wykształcenie pasa zieleni w strefie ciek Chęszcząca, parametry zabudowy według potrzeb technologicznych.*

D.W.08

- *funkcja dominująca dla tej jednostki to produkcja, magazyny, składy, logistyka, uzupełniająca, m.in.: usługi, parki technologiczne, parking;*
- *zasady przekształceń: przekształcenie obszaru na działalność produkcyjno-usługową, uzupełnienie układu drogowego, budowa napowietrznej linii elektroenergetycznej wysokiego napięcia WN, budowa stacji elektroenergetycznej wysokiego napięcia;*
- *zasady zabudowy: zabudowa według potrzeb technologicznych, ochrona strefy ciek Żołnierska Struga.*

W trakcie sporządzania niniejszego dokumentu na omawianym terenie oraz w jego bezpośrednim sąsiedztwie obowiązują następujące miejscowe plany zagospodarowania przestrzennego: „Wielgowo – Dunikowo” w Szczecinie, „Dąbie – Trzebusz” w Szczecinie, „Kijewo – Park Leśny Dąbie” w Szczecinie, „Wielgowo – Sławociesz – Zdunowo” w Szczecinie, „Wielgowo – Sławociesz – Zdunowo 2” w Szczecinie, zmiana D.33 II edycji zmian Miejscowego planu ogólnego zagospodarowania przestrzennego miasta Szczecin na obszarze dzielnicy Prawobrzeże.

Rys.1. Kierunki i sytuacja planistyczna obszaru mpzp „Wielgowo – Dunikowo 3” w Szczecinie



Źródło: Opracowanie na podstawie materiałów BPPM.

Ustalenia planu „Wielgowo – Dunikowo 3” w Szczecinie nie wprowadzają zmian w przeznaczeniu poszczególnych terenów elementarnych w porównaniu z obowiązującym mpzp „Wielgowo – Dunikowo” w Szczecinie. Zmianie uległ wskaźnik minimalnej powierzchni terenu biologicznie czynnego (który zmniejszono z 25-50% do 15%), maksymalnej powierzchni zabudowy (zwiększony z 45-65% do 75%) oraz maksymalnej wysokości zabudowy (zwiększony z 12 m do 25 m). Projekt mpzp „Wielgowo – Dunikowo 3” wprowadza szereg udogodnień w inwestowaniu na wskazanych w Studium terenach produkcyjno-usługowych. Nowe wskaźniki umożliwią maksymalne wykorzystanie potencjału tego obszaru jako miejsca lokalizacji szerokiego zakresu funkcji.

Projekt mpzp „Wielgowo – Dunikowo 3” wprowadza zmiany w przeznaczeniu terenów względem obowiązującego mpzp D.33, wskazując tereny nim objęte (zgodnie ze stanem obecnym) jako tereny komunikacji kolejowej i szynowej. W obowiązującej zmianie planu ogólnego tereny te były częścią dużego terenu wskazywanego jako tereny rozwojowe miasta – tereny usług komercyjnych, bez możliwości lokalizacji funkcji chronionych. Z kolei fragment terenu, na którym obowiązują aktualnie: mpzp „Wielgowo – Sławocieszę – Zdunowo” i „Wielgowo – Sławocieszę – Zdunowo 2” w Szczecinie, który dotychczas zarezerwowany był na cele ogrodów działkowych, został w projekcie mpzp „Wielgowo – Dunikowo 3” w Szczecinie przeznaczony na cele usług, produkcji, składów i magazynów.

2.4 Informacje zawarte w prognozach oddziaływania na środowisko dla powiązanych dokumentów

Prognoza oddziaływania na środowisko Studium uwarunkowań i kierunków zagospodarowania przestrzennego miasta Szczecin

Studium uwarunkowań i kierunków zagospodarowania przestrzennego miasta Szczecin przyjęte Uchwałą Nr XXXIX/1061/22 Rady Miasta Szczecin z dnia 26 kwietnia 2022 r. poddane zostało procedurze strategicznej oceny oddziaływania na środowisko, w trakcie której sporządzono prognozę oddziaływania na środowisko skutków jego realizacji. Zidentyfikowano w niej ogólne, odpowiadające skali Studium, oddziaływania na środowisko, w tym na zdrowie i jakość życia mieszkańców, które wynikają bezpośrednio z ustaleń Studium. Stwierdzono, iż realizacja przyjętych kierunków spowoduje zarówno pozytywne jak i negatywne skutki na poszczególne komponenty środowiska. Zaproponowane w prognozie środki ograniczające i eliminujące negatywne skutki wpłyną na ograniczenie lub eliminację oddziaływań negatywnych.

Prognoza oddziaływania na środowisko miejscowego planu zagospodarowania przestrzennego

Prognozy oddziaływania na środowisko miejscowych planów tracących moc w momencie uchwalenia mpzp „Wielgowo – Dunikowo 3” w Szczecinie sporządzone były w perspektywie pełnej realizacji zapisów tych planów, a także z uwzględnieniem aktualnego na moment sporządzania prognozy stanu środowiska. W związku z tym, że obowiązek przeprowadzenia strategicznej oceny oddziaływania na środowisko wymagany jest od 2008 roku, w tym miejscu można przedstawić jedynie informacje zawarte w prognozach oddziaływania na środowisko do mpzp „Wielgowo – Dunikowo” w Szczecinie oraz „Wielgowo – Sławocieszce – Zdunowo 2” w Szczecinie.

Przewidywany zakres zmian w środowisku na terenach inwestycyjnych określonych w analizowanym planie „Wielgowo – Dunikowo 3” w Szczecinie zbliżony będzie do oddziaływań wskazanych w prognozie do mpzp „Wielgowo – Dunikowo” w Szczecinie i obejmie działania na rzecz podniesienia możliwości inwestycyjnych terenu, którymi są:

- wysoki udział powierzchni zabudowy,
- zasklepienie powierzchni na potrzeby nowego zagospodarowania i komunikacji,
- pojawienie się nowych emitorów zanieczyszczeń atmosferycznych,
- zmniejszenie powierzchni terenu biologicznie czynnego,
- dalsza migracja organizmów w kierunku bezpieczniejszego środowiska, wymiana składu gatunkowego flory i fauny.

Wynikowo dominował będzie negatywny charakter oddziaływań na środowisko przyrodnicze.

Rodzaj oddziaływań związanych z realizacją mpzp „Wielgowo – Dunikowo 3” w Szczecinie w części obejmującej mpzp „Wielgowo – Sławocieszce – Zdunowo 2” w Szczecinie nie będzie porównywalny. Przeznaczenie tego terenu na cele ogrodów działkowych wiązało się z umiarkowanie korzystnym oddziaływaniem na środowisko przyrodnicze. W związku ze zmianą przeznaczenia funkcjonalnego terenu – likwidacja rezerwy pod ogrody działkowe i wprowadzenie funkcji usług, produkcji, składów i magazynów – przewiduje się przekształcenia środowiska i przewagę oddziaływań o charakterze negatywnym.

2.5 Trudności wynikające z niedostatków techniki lub luk we współczesnej wiedzy

Przy opracowywaniu prognozy oddziaływania na środowisko realizacji ustaleń miejscowego planu zagospodarowania przestrzennego „Wielgowo – Dunikowo 3” w Szczecinie nie wystąpiły utrudnienia wynikające z braków współczesnej wiedzy. Źródła przeprowadzonej oceny oddziaływania na środowisko realizacji ustaleń określonych w planie były precyzyjne i dobrze udokumentowane. Zakłada się, że realizacja postanowień planu będzie dokonywana z wykorzystaniem najlepszych dostępnych technik (BAT).

3 Analiza i ocena stanu środowiska wraz z przewidywanymi oddziaływaniami

3.1 Powierzchnia ziemi

Omawiany teren należy do makroregionu Pobrzeże Szczecińskie i mezoregionu Równina Goleniowska. Ta erozyjno-akumulacyjna równina położona po wschodniej stronie jeziora Dąbie i Zalewu Szczecińskiego powstała u schyłku plejstocenu, podczas końcowych faz recesji lądolodu ostatniego zlodowacenia. Wówczas wody roztopowe osadzały rzeczne piaski na przedpolu lądolodu, w sąsiedztwie

zalegającej w niecce dzisiejszego jeziora Dąbie bryły martwego lodu, a niekiedy także – w okresach ocieplenia, gdy wskutek przyspieszonego topnienia lodu zwiększał się ich przepływ – rozcinały (erodowały) akumulowane wcześniej osady.

Obszar objęty planem charakteryzuje się mało urozmaiconą rzeźbą terenu i rzędnymi oscylującymi wokół 7 m n.p.m. Naturalna rzeźba terenu w części zachodniej uległa lokalnym zmianom antropogenicznym.

PRZEWIDYWANE ODDZIAŁYWANIE:

Na skutek realizacji ustaleń planu na terenach inwestycyjnych przewiduje się niewielkie niwelacje związane z lokalizacją zabudowy. Ponieważ konfiguracja terenu objętego planem jest w niewielkim stopniu zróżnicowana, stąd przekształcenia również będą nieduże. Nie przewiduje się działań, które powodowałyby znaczną deformację w ukształtowaniu terenu. Prognozuje się natomiast utratę naturalnych właściwości biologicznych i retencyjnych powierzchni ziemi na terenach obecnie wolnych od zabudowy. W obszarach istniejącej zabudowy i towarzyszącej jej infrastruktury nie przewiduje się wystąpienia dodatkowych przekształceń powierzchni ziemi. W granicach terenów elementarnych 1ZN i 2ZN – zieleń naturalna oraz wydzielenia wewnętrznego 2.1L – teren lasu, przewiduje się utrzymanie dobrego stanu powierzchni ziemi.

3.2 Warunki geologiczne

Podłoże badanego terenu budują osady wieku czwartorzędowego, wykształcone jako późnoplejstocenyjskie utwory rzeczne oraz holocenyjskie utwory bagiennie. Utwory rzeczne to piaski drobne, które zalegają na całym badanym obszarze, sięgając do głębokości poniżej 5.0 m p.p.t. Są to grunty nośne, mogące jedynie lokalnie wykazywać rozluźnienie i stanowić podłoże o ograniczonej nośności. We wschodniej i środkowej części obszaru, na piaskach zalega cienka (ok. 1 m) pokrywa bagiennych gruntów organicznych – z reguły torfów o średnim stopniu rozkładu, a lokalnie namułów organicznych i gytii. W południowej części teren pokrywają niskie nasypy wykonane pod linię kolejową.

PRZEWIDYWANE ODDZIAŁYWANIE:

Realizacja ustaleń planu rozpoczynająca procesy inwestycyjne na niezagospodarowanych terenach wpłynie negatywnie na przypowierzchniowe warstwy ziemi i jej właściwości. Będzie to oddziaływanie trwałe i bezpośrednie, związane z usunięciem istniejącej roślinności, znacznym ograniczeniem powierzchni terenu biologicznie czynnego, prowadzeniem prac ziemnych, wprowadzeniem nowej zabudowy i nawierzchni nieprzepuszczalnych.

Dla terenów aktualnie zagospodarowanych i zabudowanych przewiduje się utrzymanie już istniejących obciążeń dla środowiska gruntowego. Dla terenów elementarnych 1ZN i 2ZN – zieleń naturalna oraz wydzielenia wewnętrznego 2.1L – teren lasu, prognozuje się zachowanie korzystnego jego stanu, przejawiającego się swobodną infiltracją wód do gruntu i maksymalnym ograniczeniem ingerencji w jego struktury. Nie przewiduje się wpływu na warunki geologiczne poza granicami obszaru objętego planem.

3.3 Wody powierzchniowe i podziemne

Na obszarze objętym opracowaniem znajdują się wody powierzchniowe płynące – Chęszcząca i Żołnierska Struga. Występują tutaj również kanały i rowy wodne wchodzące w skład układu hydrograficznego ww. cieków. Chęszcząca przepływa przez teren w kierunku północnym i uchodzi do jeziora Małe Dąbie. Ponieważ jej źródła znajdują się w niewielkiej odległości od rzeki Płoni toteż Chęszcząca przejmuje część wód Płoni. Ma to miejsce podczas przyboru wód poprzez łączącą je zastawkę. Żołnierska Struga jest lewym dopływem Chęszczącej, uchodzi do niej na wysokości Cieszyc. Oba wymienione cieki ze względu na dokonane w przeszłości regulacje brzegów mają charakter bardziej typowy dla rowów wodnych, aniżeli dla naturalnych strumieni. W sąsiedztwie obszaru planu przepływa Płonia, która w odległości ok. 250 m od zachodniej granicy terenu tworzy zespół stawów.

Na większości obszaru analizy głębokość do zwierciadła wody jest mniejsza lub równa 1.0 m p.p.t. Jedynie zachodni i północno-wschodni skraj obszaru opracowania to teren, w którym głębokość do zwierciadła wody wynosi ponad 1-2 m p.p.t.

PRZEWIDYWANE ODDZIAŁYWANIE:

Występujące w obszarze planu i jego sąsiedztwie wody powierzchniowe urozmaicają środowisko przyrodnicze tych terenów. Ze względu na przeznaczenie funkcjonalne większości obszaru dopuszcza się przebudowę, regulację, konserwację cieków, kanałów i rowów wodnych oraz dopuszcza się zmianę

przebiegu lub kanalizację rowów i kanałów wodnych w przypadku kolizji z zabudową lub utwardzoną powierzchnią terenu. Na mocy planu utrzymuje się ciek: Chęszcząca oraz Żołnierska Struga i zakazuje ich zabudowy, kanalizacji i przegradzania. Dla obu cieków obowiązuje brzeg naturalny lub brzeg uregulowany naturalnie (za wyjątkiem realizacji drogowych obiektów inżynierskich, budowli hydrotechnicznych, sieci i inżynierskich urządzeń sieciowych).

Zgodnie z planem ustala się utrzymanie istniejącego drenażu melioracyjnego a w przypadku kolizji z zagospodarowaniem terenu dopuszcza się przebudowę, rozbudowę, remont i podłączenie do kanalizacji deszczowej, wód powierzchniowych, kanałów lub rowów wodnych.

Przeznaczenie większości obszaru planu na cele inwestycyjne, głównie na tereny usług, produkcji składów i magazynów spowoduje zmiany w lokalnym obiegu wody. Przewiduje się zmniejszenie ilości wody infiltrującej do gruntu związane z redukcją powierzchni terenu biologicznie czynnego, ograniczenie zdolności retencyjnych powierzchniowych warstw ziemi, zwiększenie spływu powierzchniowego wód opadowych i roztopowych oraz zwiększenie poboru wody i ilości wytwarzanych ścieków. Mając na uwadze istotne ograniczenie powierzchni terenu biologicznie czynnego w terenach przeznaczonych pod zabudowę przewiduje się pogorszenie stanu ilościowego, przy zachowaniu stanu jakościowego wód podziemnych. Dla zminimalizowania oddziaływań wpływających na bilans wodny obszaru wprowadzono w planie miejscowym obowiązek błękitno-zielonej infrastruktury w terenach usług, produkcji, składów i magazynów oraz nakaz stosowania rozwiązań polegających na zagospodarowaniu całości lub części wód opadowych i roztopowych w miejscu ich powstania. Realizacja przytoczonych ustaleń pozwoli częściowo zatrzymać wodę w środowisku – jest to zobowiązanie dla inwestorów do zastosowania rozwiązań, dzięki którym wody opadowe i roztopowe zostaną częściowo przywrócone do naturalnego obiegu lub wtórnie wykorzystane, zmniejszając tym samym pobór wód z innych źródeł. Wachlarz możliwych działań w ramach stosowania błękitno-zielonej infrastruktury jest bardzo szeroki i pozwala na zatrzymanie znacznych ilości wód opadowych w miejscu ich powstania, nawet przy dość niskim wskaźniku powierzchni terenu biologicznie czynnego. Maksymalne zagospodarowanie obszaru planu wiąże się z zasklepieniem kilkudziesięciu hektarów terenu, co przełoży się na ilość powstających wód opadowych i roztopowych. Retencjonowanie i wtórne wykorzystanie wód oraz dopuszczone planem tylko częściowe i opóźnione odprowadzanie do kanalizacji deszczowej, wód powierzchniowych, kanałów oraz rowów wodnych pozwoli ograniczyć również ilość wód odprowadzanych do cieków: Chęszcząca i Żołnierska Struga.

W zapisach planu uwzględniono w pełnym zakresie obsługę inżynierską terenów elementarnych. Ustalenia inżynierskie planu wskazują w jaki sposób należy prowadzić na dokumentowanym obszarze gospodarkę wodno-ściekową w bezpieczny dla środowiska sposób, tak by zanieczyszczone wody nie dostały się do gruntu oraz wód podziemnych:

- *odprowadzanie ścieków sanitarnych ustala się do istniejącej lub nowej kanalizacji sanitarnej;*
- *w zakresie zagospodarowania wód opadowych i roztopowych:*
 - a) obowiązuje stosowanie rozwiązań polegających na zagospodarowaniu całości lub części wód opadowych i roztopowych w miejscu ich powstania (nie dotyczy terenów komunikacji i infrastruktury technicznej), w szczególności poprzez: wykorzystanie do celów własnych, retencjonowanie, odparowanie, rozsączenie, odprowadzenie na lub do gruntu (w zależności od warunków gruntowo-wodnych),*
 - b) dopuszcza się opóźnione odprowadzenie do kanalizacji deszczowej oraz wód powierzchniowych, kanałów oraz rowów wodnych (po spełnieniu wymagań dotyczących ich czystości) wyłącznie części wód opadowych i roztopowych, których zagospodarowanie określone w lit. a nie było możliwe,*
 - c) dopuszcza się lokalne systemy zagospodarowania wód opadowych i roztopowych, w szczególności wykorzystujące błękitno-zieloną infrastrukturę.*

Pośrednie, pozytywne oddziaływanie na jakość wód podziemnych w obszarze opracowania, będą miały dopuszczone planem budowy, rozbudowy i modernizacje infrastruktury inżynierskiej na obszarze objętym planem. Gestor sieci, remontując istniejące urządzenia i likwidując zbędne, zabezpiecza środowisko przed potencjalnymi awariami, podczas których do gruntu i wód mogą przedostać się zanieczyszczenia w postaci ścieków sanitarnych lub zanieczyszczonych wód opadowych i roztopowych. Należy pamiętać, że niezależnie od zapisów planistycznych, obowiązują ogólnie obowiązujące przepisy prawa jak np.: Prawo wodne, Ustawa o ochronie środowiska, które obligują społeczeństwo m.in.: do ochrony wszystkich elementów środowiska, w tym także wód. W ustaleniach planu znalazły się zapisy,

które łącznie z obowiązującym prawem zapewnią utrzymanie właściwych warunków wodnych obszaru planu.

3.4 Warunki klimatyczne

Klimat Szczecina i jego okolic jest stosunkowo łagodny i wilgotny. Charakteryzuje go krótka łagodna zima, krótkie ciepłe lato i długie okresy przejściowe. Charakterystyczną cechą klimatu szczecińskiego jest niestałość pogody, głównie z powodu częstego przemieszczania się układów niżowych, zwłaszcza w okresach: późnojesiennym, zimowym i wczesnowiosennym. Pogodę kształtuje także oddziaływanie termiczne istniejącej zabudowy i powierzchni utwardzonych. Poszczególne elementy meteorologiczne modyfikowane są czynnikami lokalnymi kształtującymi warunki topoklimatyczne (m.in. ukształtowanie terenu, występowanie wód powierzchniowych, stopień pokrycia terenu lasami i łąkami, odległość od dużych zbiorników wodnych, duże powierzchnie dachowe i utwardzone, warunki przewietrzania terenu).

Na przestrzeni ostatnich lat opisane wyżej charakterystyczne cechy klimatu Szczecina są coraz mniej czytelne. Jest to wynikiem dokonujących się globalnych zmian klimatycznych, których skutkiem są skrajne zjawiska pogodowe zachodzące coraz częściej z dużą gwałtownością (fale upałów, susze, podtopienia i powodzie, wichury). Zmiany klimatyczne odzwierciedlają się również w zacieraniu wyraźnych granic między porami roku. W związku z powyższym coraz trudniej określić charakterystyczny klimat miasta.

Obszar objęty opracowaniem to teren o słabo urozmaiconej rzeźbie terenu. Charakteryzuje się małą wymianą ciepła w nocy oraz przeciętną wymianą ciepła w dzień, wskutek parowania lub kondensacji, niższą wilgotnością powietrza, częstymi inwersjami temperatury i przymrozkami radiacyjno-adwekcyjnymi.

Obszar objęty planem cechuje się stabilnym przewietrzaniem. Zlokalizowany jest w otoczeniu rozległych terenów leśnych, czyli naturalnych obszarów wymiany powietrza. Tereny zieleni na obrzeżach miasta zapewniają regenerację napływającego powietrza, dzięki czemu nawet na obszarach, na których nie występują kliny napowietrzające, zapewniona jest jego wymiana.

PRZEWIDYWANE ODDZIAŁYWANIE:

Realizacja ustaleń planu wiąże się z wprowadzeniem nowego zagospodarowania na znacznym obszarze i związanego z tym ograniczenia powierzchni terenu biologicznie czynnego, zasobów flory czy zwiększonego ruchu pojazdów, a co za tym idzie lokalnie szybszego nagrzewania się powierzchni utwardzonych, większej pojemności cieplnej powierzchni betonowych w stosunku do powierzchni pokrytej roślinnością, zmianą warunków wilgotnościowych obszaru. W efekcie na przeważającej części obszaru planu występował będzie mało korzystny topoklimat terenów zurbanizowanych, poddawanych oddziaływaniu zanieczyszczeń i hałasu. Zmiany te będą miały zasięg lokalny, a ze względu na wykluczenie lokalizacji funkcji wrażliwych, nie będą powodowały zagrożenia dla zdrowia i życia ludzi. Nie przewiduje się wystąpienia oddziaływań na skutek realizacji ustaleń planu, które mogłyby wpłynąć na stan klimatu osiedla, dzielnicy czy miasta. Na terenach elementarnych, gdzie pozostaje dotychczasowy sposób ich zagospodarowania, topoklimat nie ulegnie zmianie.

Planowane, maksymalne zagospodarowanie obszaru może spowodować lokalne zaburzenia w dotychczasowej cyrkulacji powietrza – nowa zabudowa w zależności od jej usytuowania może stanowić przeszkodę aeracyjną.

3.5 Klimat akustyczny

Głównym źródłem hałasu, kształtującym klimat akustyczny w granicach obszaru planu jest komunikacja drogowa w ul. Tczewskiej i Autostradzie A6 oraz oddziaływanie linii kolejowej 351 relacji Poznań Główny – Szczecin Główny. O wielkości poziomu hałasu decyduje natężenie ruchu, udział taboru ciężkiego, prędkość ruchu pojazdów, ich stan techniczny oraz stan nawierzchni.

Zgodnie z wynikami mapy akustycznej miasta Szczecin, na obszar planu oddziałuje hałas drogowy o maksymalnej wartości 74,9 dB w dzień i 64,9 dB w nocy oraz hałas szynowy o maksymalnej wartości 64,9 dB w dzień i 59,9 dB w nocy. Wskazane oddziaływanie pochodzi z emitorów zlokalizowanych w bezpośrednim sąsiedztwie obszaru planu i dotyczy tylko terenów przyległych do emitorów. Wyniki mapy akustycznej nie wskazują na występowanie hałasu o wartości minimum 55 dB w dzień i 50 dB w nocy, który pochodziłby z ulic zlokalizowanych w granicach obszaru planu: Wolframowej i Kobaltowej.

Podstawowymi kryteriami oceny hałasu w środowisku są poziomy dopuszczalne na danym terenie, określone w Rozporządzeniu Ministra Środowiska z dnia 14 czerwca 2007 r. w sprawie dopuszczalnych

poziomów hałasu w środowisku (Dz.U.2014.112). Poziomy rejestrowane na terenie wymagającym ochrony są poziomami hałasu, emitowanego przez źródła takie jak drogi lub linie kolejowe/tramwajowe oraz pozostałe obiekty i źródła w otoczeniu oraz będącego wynikiem interferencji z hałasem z tych źródeł lub pochodzącym ze źródeł zlokalizowanych wewnątrz obszaru. W granicach planu nie występują tereny chronione akustycznie.

PRZEWIDYWANE ODDZIAŁYWANIE:

Przy realizacji założonego w planie programu usługowo-produkcyjnego nie da się uniknąć zwiększonych oddziaływań na stan klimatu akustycznego. W trakcie budowy obiektów, funkcjonalnie określonych zapisami planu, przewiduje się odczuwalne pogorszenie klimatu akustycznego, jednak skutki te, o charakterze krótkoterminowym, będą odwracalne. Prognozuje się, że hałas związany z prowadzoną w obszarze działalnością zamknie się w granicach terenu, do którego inwestor będzie miał prawa. Przewiduje się natomiast wzrost oddziaływania hałasu drogowego wewnątrz obszaru planu i w jego sąsiedztwie. Będzie to oddziaływanie stałe i niekorzystne.

Ze względu na brak w granicach opracowania funkcji wrażliwych akustycznie, wszelkie zmiany klimatu akustycznego nie będą stwarzały zagrożenia dla zdrowia i bezpieczeństwa ludzi.

W związku z lokalizacją w sąsiedztwie obszaru planu ogrodów działkowych oraz przewidzianej w Studium funkcji mieszkaniowej wprowadzono obowiązek realizacji pasa zieleni wysokiej i średniej o charakterze izolacyjnym o szerokości minimum 20 m, wzdłuż południowej, północno-wschodniej i wschodniej granicy terenu elementarnego 2U-P.

3.6 Zanieczyszczenia powietrza

Obszar planu poddany jest oddziaływaniom emisji pyłów i gazów, głównie pochodzących z emisji niskiej. W tabeli 1. przedstawiony został aktualny stan jakości powietrza w granicach obszaru planu (na podstawie danych uzyskanych z Głównego Inspektoratu Ochrony Środowiska w Szczecinie, pismo DMS-SZ.731.1.254.2022 z dnia 17 listopada 2022 r.). Zgodnie z Rozporządzeniem Ministra Środowiska z dnia 24 sierpnia 2012 roku w sprawie poziomów niektórych substancji w powietrzu (Dz.U.2012.1031 z późn.zm.) dopuszczalne poziomy zanieczyszczeń powietrza według wskazanych danych nie zostały przekroczone.

Tab.1. Średnioroczne stężenie zanieczyszczeń powietrza

Dopuszczalne poziomy zanieczyszczeń [µg/m ³]	Dwutlenek siarki (SO ₂)	Dwutlenek azotu (NO ₂)	Pył zawieszony PM ₁₀	Pył zawieszony PM _{2,5}	Ołów (Pb) w pyłe PM ₁₀	Benzen (C ₆ H ₆)
	20,00	40,00	40,00	20,00	0,50	5,00
Średnioroczne stężenie zanieczyszczeń [µg/m ³] na obszarze mpzp "Wielgowo – Dunikowo 3" w Szczecinie	3	13-16	16-17	9-10	0,004	1

Źródło: Opracowanie na podstawie pisma GIOŚ.

PRZEWIDYWANE ODDZIAŁYWANIE:

Realizacja ustaleń omawianego planu może przyczynić się do wzrostu zanieczyszczeń w powietrzu – powstanie zabudowa usług, produkcji, składów i magazynów, której działalność będzie wiązała się ze zwiększonym ruchem samochodowym emitującym zanieczyszczenia gazowe i pyłowe oraz ogrzewaniem/chłodzeniem nowopowstałych obiektów. Nie ma jednak podstaw do prognozowania przekroczenia dopuszczalnych poziomów substancji w powietrzu.

Ustaleniami planu decydującymi o ochronie powietrza atmosferycznego przed zanieczyszczeniami są:

- obowiązują rozwiązania inżynieryjne zmniejszające zużycie wody, niskoemisyjne, energooszczędne lub wykorzystujące odnawialne źródła energii,
- zakazuje się prowadzenia działalności powodującej emisję substancji do środowiska w sposób niezorganizowany;
- zaopatrzenie w gaz ustala się z istniejących lub nowych sieci gazowych; dopuszcza się lokalizację indywidualnych i lokalnych zbiorników gazu według potrzeb technologicznych;
- zaopatrzenie w ciepło ustala się ze źródeł niskoemisyjnych; dopuszcza się zaopatrzenie w ciepło z sieci ciepłych zlokalizowanych poza obszarem planu;
- dopuszcza się budowę indywidualnych i lokalnych niskoemisyjnych źródeł wytwarzających niezależnie lub w skojarzeniu energię elektryczną, ciepło i chłód;

- obowiązują następujące ustalenia dotyczące urządzeń wytwarzających energię z odnawialnych źródeł energii:
 - a) dopuszcza się urządzenia wykorzystujące energię geotermalną, aerotermalną, promieniowania słonecznego oraz mikroinstalacje wiatrowe z zastrzeżeniem. lit. e,
 - b) dopuszcza się wykorzystanie biogazu i biomasy wyłącznie w terenach elementarnych o funkcji U-P, do wytworzenia energii wspomagającej główny proces technologiczny;
 - c) zakazuje się lokalizacji elektrowni wiatrowych o poziomej osi wirnika,
 - d) dopuszcza się lokalizację elektrowni wiatrowych o pionowej osi wirnika (o mocy do 500 kW) wyłącznie w terenach elementarnych o funkcji U-P,
 - e) lokalizację urządzeń wytwarzających energię z odnawialnych źródeł energii o mocy przekraczającej 500 kW (z wyłączeniem elektrowni wiatrowych), a także ich stref ochronnych związanych z ograniczeniami w zabudowie oraz zagospodarowaniu i użytkowaniu terenu dopuszcza się w granicach terenów elementarnych o funkcji U-P, w tym jako funkcji równorzędnej z przeznaczeniem terenu.

Przytoczone rozwiązania planistyczne oraz obowiązujące normy prawa powszechnego powinny przyczynić się do ograniczenia uciążliwości mogących wyniknąć z eksploatacji zabudowy i zagospodarowania obszaru, powstałych pod rządami planu. Stosowanie instalacji gazowych, podłączenie terenu do sieci ciepłych zlokalizowanych poza obszarem planu lub stosowanie rozwiązań z zakresu ekologicznych źródeł energii może przyczynić się do ograniczenia emisji niskiej w tym rejonie miasta i utrzymania warunków aerosanitarnych na dostatecznym poziomie. Korzystny wpływ na stan powietrza atmosferycznego będą wywierać nadal zlokalizowane w jego sąsiedztwie lasy, stanowiące obszar regeneracji powietrza.

3.7 Rośliny, zwierzęta, różnorodność biologiczna

W bezpośrednim sąsiedztwie obszaru planu znajdują się rozległe obszary lasów ochronnych. Są to bory mieszane świeże z dominacją sosny zwyczajnej oraz olsy jesionowe i lasy mieszane wilgotne z dominacją olszy czarnej. Zlokalizowany w granicach planu las to niewielka enklawa o funkcji gospodarczej. Jest to las mieszany wilgotny z dominacją olszy czarnej i miejscowo występującą wierzbą białą. Podszyt budują olsze, wierzby i bez czarny. Las ten charakteryzuje luźne zwarcie i wysoki stopień zachwaszczenia.

Zachodnia część obszaru planu na skutek wprowadzenia zabudowy i związanej z nią infrastruktury oraz przekształcenia wierzchniej warstwy gleby na znacznym obszarze praktycznie pozbawiona została wartościowych zasobów flory i fauny. Na terenach tych dominują zbiorowiska synantropijne z udziałem m.in. trzcinnika piaskowego, pokrzywy zwyczajnej, trybuli leśnej, kupkówki pospolitej, wrotyczu pospolitego, nawłoci, goździcznika wyciętego i wiechliny ścieśnionej. Roślinność ta należy do zbiorowisk pospolitych, charakterystycznych dla obszarów przekształconych antropogenicznie. Wartość biocenotyczna zbiorowisk synantropijnych roślinności zielnej jest znikoma i nie mają one dużego wpływu na kształtowanie bioróżnorodności faunistycznej. Pojedynczo występują tu drzewa – pozostawione podczas zagospodarowywania terenu lub wprowadzone później (m.in. wierzby, sosny, modrzewie, żywotniki). Bezpośrednie sąsiedztwo nowopowstałej hali praktycznie w całości pozbawione zostało zasobów flory i fauny – występują tu głównie niewielkie trawniki.

Roślinność obszaru opracowania podlega naturalnym procesom sukcesji wtórnej, co związane jest z brakiem użytkowania. Tereny niezainwestowane to przede wszystkim nieużytki, ale i dawne łąki i pola, pokryte silnie rosnącymi bylinami, które w zachodniej części obszaru planu poprzecinane są kanałami i rowami wodnymi. Występują tu traworośla z dominującym trzcinnikiem piaskowym, łąki z dominacją wyczyńca łąkowego oraz trawiasto-turzycowe łąki z turzycą zaostroszoną, błotną, śmiałkiem darniowym, kostrzewą czerwoną i kuklikiem zwisłym. W sąsiedztwie cieku Chełszcząca dominuje pokrzywa zwyczajna, nawłóć olbrzymia i trybula leśna. Wzdłuż rowów wodnych niewielkie powierzchnie zajmują szuwały mozgi trzcinowatej, turzycy błotnej i trzciny pospolitej. Niewielką powierzchnię zajmuje uboga gatunkowo łąka świeża z wiechliną łąkową i wrotyczem pospolitym. Zasoby drzew i krzewów na analizowanym obszarze są ubogie i mało zróżnicowane. Występują tu niewielkie grupy drzew i krzewów oraz pojedyncze drzewa. Zinventaryzowano tu m.in. olsze czarne, wierzby białe, sosny pospolite, miejscami brzozy brodawkowate i topole czarne, krzewiaste formy wierzb, bzy czarne i dzikie róże.

W opracowaniu ekofizjograficznym z roku 2010 wskazywano występowanie siedliska przyrodniczego: łąki ekstensywnie użytkowane (kod 6510) w środkowej części obszaru opracowania.

Waloryzacja z roku 2018 nie wskazuje występowania tego siedliska we wskazanym miejscu, podobnie jak przeprowadzona wizja lokalna. Zanik tego siedliska spowodowany jest prawdopodobnie jego słabym wykształceniem i porzuceniem użytkowania łąk.

Pomimo dość zróżnicowanych siedlisk – las, ciek, kanały, rowy wodne, tereny otwarte, świat zwierząt obszaru planu ulega systematycznemu ubożeniu. Nie stwierdzono stanowisk ryb, jednakże prowadzone w poprzednich latach badania ichtiofauny wskazują na występowanie w cieku Chełszcząca kilku gatunków, w tym m.in.: okonia, miętusa, płoci, klenia, piskorza, natomiast w cieku Żołnierska Struga: okoni i płoci. Zinwentaryzowano pojedyncze stanowiska żab zielonych, gniewosza plamistego i zaskrońca zwyczajnego. Ssaki owadożerne reprezentowane są przez jeża, kreta, ryjówkę aksamitną. Z zajączkami obserwowano jedynie pojedyncze zajęce szaraki. Spośród gryzoni odnotowano wiewiórkę pospolitą oraz nornicę rudą. Drapieżniki reprezentowane są tutaj przez lisa oraz prawdopodobnie jenota i kunę leśną. Spośród parzystokopytnych występują na omawianym obszarze dzik i sarna. Większość ptaków związana jest z omawianym obszarem najczęściej żerowiskowo. Obszar ten stanowi schronienie dla niektórych z nich, jak również strefę ich zalatywania. Tylko dla następujących gatunków stanowi on miejsce lęgowe: gąsiorka, derkacza, kląskawki. W okresie wędrówek obszar opracowania może nadal stanowić bazę żerowiskowo-odpoczynkową dla pojedynczych osobników i niewielkich grup ptaków. W poprzednich latach notowano tu m.in. skowronka, dymówkę, pliszkę siwą, szpaki, grzywacze, czyże, pierwiosnki, zięby, trznadla, bażanty, czaple.

PRZEWDYWANE ODDZIAŁYWANIE:

Ze względu na to, że zachodnia część obszaru objętego niniejszym opracowaniem jest antropogenicznie przekształcona, realizacja ustaleń planu nie spowoduje znaczących zmian w szacie roślinnej oraz nie wpłynie istotnie na świat zwierząt tego terenu.

Realizacja ustalonego w ramach zapisów planu zagospodarowania terenu będzie skutkowałą zmianą stanu ilościowego istniejącej w granicach opracowania szaty roślinnej i związanej z nią fauny. Niekorzystne oddziaływanie na skutek realizacji ustaleń planu będzie miało miejsce w obrębie niezagospodarowanych terenów, na których możliwa jest realizacja zabudowy usługowej, produkcyjnej, składów i magazynów. Negatywne oddziaływanie związane będzie z likwidacją większości zieleni oraz wprowadzeniem zabudowy i powierzchni nieprzepuszczalnych. Intensywne zagospodarowanie tych terenów spowoduje znaczne ograniczenie powierzchni terenu biologicznie czynnego (do 15%) oraz likwidację występującej tu aktualnie szaty roślinnej, w następstwie czego ograniczy się również obszar wykorzystywany dotychczas przez faunę. Realizacja ustaleń planu bezpowrotnie zniszczy część istniejących i potencjalnych siedlisk zwierząt.

Na mocy ustaleń planu zachowuje się istniejący las. Należy jednak mieć na uwadze, że obszar ten charakteryzuje luźne zwarcie i duże zachwaszczenie oraz, że jest to las gospodarczy, w związku z czym utrzymanie tego terenu nie wpłynie istotnie na bioróżnorodność obszaru planu. Jednakże pomimo wyizolowania, istniejąca enklawa leśna w otoczeniu zabudowy halowej wpłynie korzystnie na walory krajobrazowe i poprawę lokalnego mikroklimatu, pozwoli również na czasowe bytowanie zwierząt. Zbliżoną funkcję w tym terenie może pełnić wskazany w ustaleniach planu pas zieleni wysokiej i średniej o charakterze izolacyjnym. Ze względu na sąsiedztwo rozległych obszarów leśnych obowiązuje wprowadzanie nasadzeń z gatunków rodzimych oraz nakazuje się eliminację z zagospodarowania niepożądanych gatunków roślin. Działania skutkujące eliminacją problematycznych gatunków inwazyjnych i ekspansywnych pozwolą na ograniczenie przekształcania i zubożenia siedlisk leśnych.

Realizacja ustaleń planu będzie wpływała na występujące w tym obszarze gatunki zwierząt w sposób bezpośredni, poprzez likwidację terenów zieleni oraz w sposób pośredni, poprzez oddziaływanie będące skutkiem prowadzonej działalności. Ingerencja w obszar objęty planem wymusi na wielu gatunkach zwierząt przeniesienie się na inne, dogodnie dla nich tereny. Realizacja ustaleń planu nie zmieni w istotny sposób warunków migracji zwierząt – aktualnie nie są one na optymalnym poziomie, w związku z przekształceniem części obszaru oraz występowaniem w sąsiedztwie barier ekologicznych. Jednakże rezerwacja terenu w sąsiedztwie cieku Chełszcząca na cele zieleni naturalnej (tereny elementarne 1ZN i 2ZN) pozwoli na pełnienie przez ten ciek funkcji korytarza migracyjnego dla roślin, grzybów i niektórych grup zwierząt. Rezerwacja około 20 m terenu po każdej ze stron cieku i maksymalne ograniczenie zagospodarowania da również niewielką przestrzeń na rozwój roślinności i na ewentualny odpoczynek lub bytowanie zwierząt.

3.8 Walory krajobrazowe, dziedzictwo kulturowe i historyczne

W granicach obszaru planu występuje krajobraz nizinny, antropogeniczny, nie wyróżniający się istotnymi walorami. Większość obszaru zajmują zdegradowane użytki, na których nastąpił intensywny rozwój gatunków ekspansywnych i inwazyjnych. Teren ten ma charakter otwarty i daje możliwość wielkoobszarowego postrzegania krajobrazu. Wyróżniającymi się elementami w tym krajobrazie są ciek, kanały, rowy, las i zadrzewienia. Największe znaczenie dla fizjonomii krajobrazu ma niewielki las oraz zadrzewienia, w tym również te występujące wzdłuż cieku Chełszcząca. W zachodniej części obszaru, w okolicach ulicy Wolframowej teren został w przeszłości przekształcony, w związku z prowadzoną tu działalnością i aktualnie pozbawiony został jakichkolwiek walorów krajobrazowych.

Niewielka część obszaru objętego planem znajduje się we wskazanych w Studium strefach konserwatorskich ochrony zabytków archeologicznych dla obszarów występowania reliktywów osadnictwa pradziejowego i średniowiecznego.

PRZEWIDYWANE ODDZIAŁYWANIE:

Realizacja ustaleń planu spowoduje dalsze zmiany w fizjonomii krajobrazu tego obszaru. Na skutek pełnej realizacji ustaleń dominować będzie krajobraz wielkoobszarowych terenów zajętych pod zabudowę z rozległymi placami i parkingami. Jedynie w granicach terenów elementarnych 1ZN i 2ZN oraz wydzielenia wewnętrznego 2.1L utrzymany zostanie krajobraz przyrodniczo – kulturowy. Tereny 1ZN i 2ZN przeznaczono na cele zieleni naturalnej, znajduje się tu również ciek Chełszcząca. W granicach wydzielenia wewnętrznego 2.1L zachowany zostanie las.

W planie wprowadzono następujące ustalenia odnośnie stref konserwatorskich ochrony zabytków archeologicznych: *ustala się strefy ochrony stanowisk archeologicznych, oznaczone na rysunku planu, przed rozpoczęciem inwestycji związanych z prowadzeniem prac ziemnych, obowiązuje określenie zakresu i rodzaju niezbędnych badań archeologicznych zgodnie z przepisami odrębnymi z zakresu ochrony i opieki nad zabytkami.*

3.9 Zasoby naturalne

W obszarze opracowania nie odnotowano występowania złóż surowców naturalnych, zatem nie wystąpi oddziaływanie na ten komponent środowiska, wynikające z realizacji ustaleń planu.

3.10 Zdrowie i warunki życia ludzi

Obszar objęty planem zlokalizowany jest w granicach osiedla Wielgowo-Sławociesz-Zdunowo, na terenach inwestycyjnych specjalnej strefy ekonomicznej, w sąsiedztwie lasów, linii kolejowej, ogrodów działkowych oraz terenów niezabudowanych. Najbliższa zabudowa mieszkaniowo-usługowa zlokalizowana jest 60 m na południe od obszaru planu, poniżej linii kolejowej. Powyżej linii kolejowej, w odległości około 15 m od południowej granicy obszaru planu zlokalizowany jest jeden budynek mieszkalny. W sąsiedztwie obszaru planu znajdują się ogrody działkowe przy ulicy Tatarakowej.

PRZEWIDYWANE ODDZIAŁYWANIE:

Na mocy ustaleń planu nie ma możliwości realizacji w granicach obszaru planu zabudowy mieszkaniowej, w związku z czym nie przewiduje się bezpośredniego oddziaływania na warunki życia i zdrowie ludzi. Ustalenia planu nie dopuszczają realizacji inwestycji stanowiących zagrożenie dla zdrowia oraz warunków życia pracowników obszaru i jego sąsiedztwa. W związku z lokalizacją w sąsiedztwie obszaru planu ogrodów działkowych oraz przewidzianej w Studium funkcji mieszkaniowej wprowadzono obowiązek realizacji pasa zieleni wysokiej i średniej o charakterze izolacyjnym o szerokości minimum 20 m, wzdłuż południowej, północno-wschodniej i wschodniej granicy terenu elementarnego. Wprowadzenie pasa zieleni o charakterze izolacyjnym pozwoli ograniczyć bezpośrednie oddziaływanie związane z prowadzoną w przyszłości działalnością na terenie strefy ekonomicznej (teren elementarny 2U-P).

Oddziaływania związane z emisją zanieczyszczeń, w tym hałasu nie będą bezpośrednio wpływać na mieszkańców osiedla Wielgowo-Sławociesz-Zdunowo. Prognozuje się, że przy realizacji dopuszczonego planem, maksymalnego zagospodarowania, nie da się uniknąć zwiększonego ruchu samochodowego w tym rejonie miasta. Nie powinno mieć to jednak bezpośredniego wpływu na warunki życia i zdrowie ludzi. W bliskim sąsiedztwie obszaru znajduje się węzeł drogowy „Dąbie” i autostrada A6, w związku z czym pojazdy ciężkie będą szybko opuszczały teren, bez konieczności przejazdu przez poszczególne osiedla.

W granicach obszaru planu (teren elementarny 1KOP) planowany jest węzeł przesiadkowy zintegrowany z przystankiem kolejowym Szczecińskiej Kolei Metropolitalnej. Docelowo z przystanku SKM Dunikowo korzystać będą mogli pracownicy obszaru oraz mieszkańcy i użytkownicy sąsiednich terenów.

Rozwój miasta wiąże się z koniecznością przeprowadzenia inwestycji podnoszących jakość zamieszkania dla ogółu mieszkańców Szczecina. Poza programem mieszkaniowym, konieczne jest zapewnienie dostępu do usług, spójny i bezpieczny układ komunikacyjny oraz wskazanie terenów atrakcyjnych dla inwestorów, którzy podejmą tutaj działalność gospodarczą, a tym samym wpłyną na rozwój miasta. W tym miejscu należy zwrócić uwagę na działania, które zostały podjęte w niedalekiej przeszłości, a są istotne ze względu na rolę jaki teren ten może odegrać w rozwoju gospodarczym Szczecina. Znajduje się on w granicach terenów inwestycyjnych wskazanych w obowiązującym Studium. Realizacja tych zamierzeń, a następnie prowadzenie działalności gospodarczej, zgodnej z ustaloną w planie funkcją terenów elementarnych, będzie skutkowała niekorzystną zmianą stanu środowiska przyrodniczego, jednak może mieć pozytywny wpływ na rozwój miasta oraz wzrost zatrudnienia.

3.11 Natura 2000 oraz pozostałe obszary i obiekty chronione

Lokalizację obszaru planu na tle wyników Waloryzacji przyrodniczej Szczecina przedstawiono na Załączniku 1 do Prognozy.

Na obszarze mpzp „Wielgowo – Dunikowo 3” w Szczecinie nie występują obszary objęte ochroną w rozumieniu Ustawy o ochronie przyrody. Nie znajdują się tu również obszary zaproponowane do objęcia ochroną. Najbliżej położonymi obszarami chronionymi są obszary Natura 2000 – „Dolina Dolnej Odry” (ok. 3000 m na północny zachód od obszaru planu) oraz „Wzgórza Bukowe” (około 250 m na południe od obszaru planu). W odległości około 250 m na południowy zachód od obszaru planu przebiega granica otuliny SPK „Puszcza Bukowa”, natomiast w odległości około 60 m (w kierunku zachodnim) – proponowany zespół przyrodniczo-krajobrazowy „Dolina Płoni”.

W granicach obszaru planu zinwentaryzowano 2 gatunki roślin objętych ochroną częściową: wilżyna rozłogowa i ostnica włosowata oraz 15 stanowisk zwierząt chronionych, w tym 1 stanowisko chronionych ptaków – żab zielonych (ochrona częściowa), 2 stanowiska gadów chronionych – gniewosza plamistego (ochrona ścisła i strefowa) i zaskrońca zwyczajnego (ochrona częściowa), 12 stanowisk ptaków chronionych – derkacza (6 stanowisk), gąsiorka (5 stanowisk) i kłaskawki.

Gniewosz plamisty to gatunek wymagający ochrony czynnej i strefowej. Potencjalne miejsca występowania gniewosza plamistego to miejsca suche i silnie nasłonecznione, na terenach kamienistych z zaroślami i trawami. Wskazane w Waloryzacji stanowisko wymaga systematycznej obserwacji, weryfikacji i potwierdzenia stałego występowania. W sporządzonych w poprzednich latach opracowaniach gatunek ten nie był notowany na tym obszarze.

Derkacz i gąsiorek to gatunki umieszczone w Załączniku I Dyrektywy Ptasiej, tutaj jednak występują poza obszarami Natura 2000. Głównym rejonem występowania derkacza w granicach miasta są Sadlińskie Łęgi i Rokiciny. Jest to ptak wędrowny związany z terenami otwartymi, który najchętniej zasiedla łąki ekstensywnie użytkowane. Gąsiorek występuje licznie w terenach otwartych, porośniętych krzewami, na skrajach lasów, przy drogach. Zakłada gniazda w ciernistych krzewach. Z kolei kłaskawka preferuje tereny porośnięte krzewami i wysokimi bylinami. Zamieszkuje również tereny silnie przekształcone przez człowieka jak np. nieużytki. Gatunek ten znajduje się w ekspansji.

W sąsiedztwie obszaru planu znajdują się stanowiska chronionych gatunków roślin i zwierząt.

PRZEWIDYWANE ODDZIAŁYWANIE:

Zagospodarowanie terenów zgodnie z ustaleniami mpzp „Wielgowo – Dunikowo 3” w Szczecinie najprawdopodobniej związane będzie z likwidacją większości wskazanych w Waloryzacji stanowisk roślin i zwierząt chronionych. Na mocy ustaleń planu na większości obszaru objętego planem może powstać zabudowa usług, produkcji, składów i magazynów o określonych parametrach. Sama likwidacja stanowisk, przeprowadzona zgodnie z obowiązującym prawem (w określonym czasie, pod odpowiednim nadzorem i podparta dokumentacją) nie wpłynie bezpośrednio ani pośrednio na populację poszczególnych gatunków roślin i zwierząt w granicach miasta.

W wyniku realizacji ustaleń planistycznych utracone zostaną miejsca głównie żerowiskowe, ale również siedliskowe dla niektórych przedstawicieli roślin i zwierząt. W związku z tym w planie wprowadzono zapis: *w obszarze planu występują chronione gatunki roślin i zwierząt; w przypadku*

naruszenia lub przekształcenia ich stanowisk w wyniku realizacji ustaleń planu, obowiązują przepisy z zakresu ochrony przyrody.

Przytoczony zapis mają „uczulać” potencjalnych inwestorów oraz organy odpowiedzialne za wydawanie decyzji administracyjnych przesądzających o zagospodarowaniu tego terenu, że stanowi on ostoję dla gatunków chronionych, zarówno zwierząt jak i roślin. W związku z tym, właśnie na etapie procedur administracyjnych, odpowiednie organy samorządowe lub rządowe, są zobowiązane do szczególnej dbałości o zasób żywych organizmów na tym terenie i wyznaczenie katalogu działań, które musi podjąć inwestor, aby zminimalizować, bądź naprawić szkody w środowisku jakie nastąpią w wyniku realizacji przedsięwzięcia. Przykładowo, w przypadku potwierdzenia stałego występowania stanowiska gniewosza plamistego, wystąpi konieczność jego przeniesienia. Fakt, że omawiany teren stanowi teren żerowiskowy, bądź siedliskowy dla chronionych gatunków roślin i zwierząt, nie może przekreślać możliwości jego zagospodarowania, tym bardziej, że rozstrzygnięcia względem przeznaczenia omawianego terenu zapadły już w przeszłości (włączenie go do specjalnej strefy ekonomicznej, uchwalenie mpzp „Wielgowo – Dunikowo” w Szczecinie).

Oddziaływanie związane z realizacją ustaleń planu zamknie się w granicach obszaru planu. Nie przewiduje się wpływu realizacji ustaleń planu na znajdujące się w sąsiedztwie obszary i obiekty cenne przyrodniczo i krajobrazowo. Uwzględniając lokalizację obszaru planu, charakter planowanych zamierzeń oraz przeprowadzoną w Prognozie analizę należy stwierdzić, że realizacja ustaleń planu nie wpłynie w znacząco negatywny sposób na przedmiot, cele ochrony oraz integralność obszarów Natura 2000.

3.12 Integralność ekologiczna obszaru

Otoczające Prawobrzeże Puszcze: Goleniowska i Bukowa wcinają się w granice administracyjne miasta, tworząc strefę lasów miejskich w formie ogólnodostępnych parków leśnych, połączonych z puszciami gęstą siecią szlaków i tras turystycznych. Wymiana materii organicznej pomiędzy tymi terenami następuje w sposób zbliżony do naturalnego. Naturalnym korytarzem ekologicznym, który przyczynia się do wymiany biomasy między Puszciami a Odrą jest dolina rzeki Płoni. Układ powiązań ekologicznych Prawobrzeża obejmuje aktualnie zwarte kompleksy leśne i tereny niesprzyjające zabudowie oraz tereny oddalone od ośrodków urbanizacji. Tereny te są pocięte infrastrukturą komunikacyjną, która projektowana i realizowana była bez uwzględnienia potrzeb ochrony drożności korytarzy ekologicznych. Istotnym problemem w zachowaniu i dobrym funkcjonowaniu relacji puszcze – miasto, w tej części Szczecina, jest rosnąca wciąż presja urbanistyczna, prowadząca do powolnego, lecz stałego zabudowywania terenów otwartych, stanowiących strefy ekotonowe. Przykładem takiego dysfunkcyjnego korytarza na terenie Prawobrzeża jest pasmo terenów leśnych łączących Puszcę Bukową i Goleniowską, przecięte drogą krajową nr 10, autostradą A6 i linią kolejową – w których sąsiedztwie zlokalizowany jest obszar planu.

Fot.1. Istniejący przepust na cieku Żołnierska Struga



Źródło: Materiały BPPM czerwiec 2022 rok.

Obszar opracowania znajduje się poza siecią obszarów chronionych. Nie ma charakteru węzłowego ze względu na małe zróżnicowanie warunków siedliskowych, brak układów ekologicznych o unikatowym i naturalnym charakterze, niewielkie zróżnicowanie gatunkowe flory i fauny oraz sąsiedztwo liniowych barier w postaci autostrady, ulicy Tczewskiej i linii kolejowej. Skala degradacji roślinności na obszarze opracowania jest duża. Potencjalnie ważnym w skali lokalnej korytarzem ekologicznym jest ciek Chęszcza. Ciek Żołnierska Struga ze względu na swój przebieg, przekształcenie i zagospodarowanie w bezpośrednim sąsiedztwie ma dużo mniejsze znaczenie dla migracji w tej części osiedla.

PRZEWIDYWANE ODDZIAŁYWANIE:

Na skutek realizacji ustaleń planu przewiduje się zagospodarowanie terenów dotychczas otwartych, likwidację większości roślinności i przekształcenie występujących tu siedlisk roślinnych, znaczne ograniczenie bytowania i migracji przez teren przedstawicielom świata zwierząt. Nowopowstałe zagospodarowanie będzie stanowiło obszarową barierę w przemieszczaniu się żywej materii i dodatkowo wzmocni oddziaływanie liniowych barier ekologicznych w tej części miasta. Istniejący las jest wyizolowany, zachwaszczony i pełni funkcję gospodarczą, dlatego też nie wpłynie istotnie na bioróżnorodność i integralność obszaru. Jednakże zachowanie tej enklawy leśnej pozwoli na czasowe schronienie lub nawet bytowanie poszczególnych gatunków zwierząt. Podobną funkcję spełniać będzie planowany pas zieleni wysokiej i średniej o charakterze izolacyjnym.

Obszarem, w granicach którego możliwa będzie swobodna wegetacja roślin, wymiana biomasy i migracja niektórych gatunków będzie ciek Chęlszcza, wraz z przyległymi terenami, wskazanymi w planie na cele zieleni naturalnej.

4 Zidentyfikowane problemy ochrony środowiska i sposoby ich rozwiązania

W obszarze objętym planem od lat postępują niekorzystne zmiany środowiskowe będące rezultatem użytkowania i przekształcenia gruntów oraz opanowania ich przez gatunki ekspansywne i inwazyjne. Istotne zmiany nastąpiły również w charakterze cieków: Chęlszcza i Żołnierska Struga, które na skutek regulacji przypominają bardziej rowy wodne niż naturalne ciek. Sąsiedztwo obszaru charakteryzuje występowanie liniowych barier w postaci autostrady A6, ulicy Tczewskiej i linii kolejowej, ograniczających w znacznym stopniu swobodną migrację zwierząt w kierunku północnym, wschodnim i zachodnim. Zlokalizowana w granicach obszaru enklawa leśna jest izolowana, charakteryzuje się niskim zwarciem drzewostanu i wysokim stopniem zachwaszczenia.

Przy sporządzaniu planu miejscowego uwzględniono zidentyfikowane problemy ochrony środowiska i wprowadzono przytoczone w poprzednich rozdziałach ustalenia mające na celu zapobieganie i ograniczenie negatywnych oddziaływań. Dodatkowo na etapie realizacji ustaleń planu zaleca się następujące (pozaplanistyczne) działania:

- zachowanie jak największej powierzchni terenów biologicznie czynnych, korzystnych dla kształtowania warunków retencji wody i rozwoju roślinności (plan ustala minimalną powierzchnię terenu biologicznie czynnego w działce budowlanej, co oznacza, że właściciele nieruchomości mogą ten udział zwiększyć);
- utrzymanie jak największej ilości istniejących drzew i ich pielęgnacja;
- bezwzględne przestrzeganie norm dotyczących emisji hałasu oraz pozostałych substancji uwalnianych do środowiska;
- realizację działań mających na celu ochronę powietrza atmosferycznego; zwiększenie wykorzystania odnawialnych źródeł energii;
- wprowadzanie nowych zasobów zieleni;
- racjonalną gospodarkę wodami opadowymi i roztopowymi; retencjonowanie wód i ich wtórne wykorzystywanie, ograniczenie ich odprowadzania do istniejących cieków;
- faktyczną eliminację gatunków obcych, ekspansywnych i inwazyjnych;
- przeprowadzenie inwentaryzacji na terenach inwestycyjnych pod kątem występowania stanowisk chronionych gatunków; prowadzenie prac budowlanych poza sezonem lęgowym ptaków i okresem rozrodczym pozostałych zwierząt;
- obserwację wskazanego w Waloryzacji stanowiska gniewosza plamistego;
- uwzględnienie w trakcie prac budowlanych zasad ochrony środowiska, a w szczególności ochronę gleby, ziemi, naturalnego ukształtowania terenu i stosunków wodnych; w trakcie przygotowywania i realizacji inwestycji należy zapewnić oszczędne korzystanie z terenu, a wykorzystywanie i przekształcanie elementów przyrodniczych dopuszcza się wyłącznie w takim zakresie, w jakim jest to konieczne w związku z realizacją konkretnej inwestycji.

4.1 Rozwiązania mające na celu kompensację przyrodniczą negatywnych oddziaływań na środowisko

W niniejszej prognozie przyjęto pojęcie kompensacji przyrodniczej w rozumieniu ustawy Prawo ochrony środowiska (Dz.U. 2022 poz. 2556 z późn. zm.) – zespół działań obejmujących w szczególności roboty budowlane, roboty ziemne, rekultywację gleby, zalesianie, zadrzewianie lub tworzenie skupień

roślinności, prowadzących do przywrócenia równowagi przyrodniczej lub tworzenie skupień roślinności, prowadzących do przywrócenia równowagi przyrodniczej na danym terenie, wyrównania szkód dokonanych w środowisku przez realizację przedsięwzięcia i zachowanie walorów krajobrazowych. Ponadto w art. 75 ww. ustawy jest napisane, iż wymagany zakres kompensacji przyrodniczej w przypadku przedsięwzięć, dla których była przeprowadzona ocena oddziaływania przedsięwzięcia na środowisko na podstawie Ustawy z dnia 3 października 2008 r. o udostępnianiu informacji o środowisku i jego ochronie, udziale społeczeństwa w ochronie środowiska oraz o ocenach oddziaływania na środowisko (czyli m.in. miejscowy plan zagospodarowania przestrzennego), określa decyzja o środowiskowych uwarunkowaniach oraz inne decyzje, przed wydaniem których została przeprowadzona ocena oddziaływania przedsięwzięcia na środowisko. Zatem w myśl tej ustawy działania kompensacyjne powinny być podejmowane na etapie realizacji ustaleń omawianego w niniejszej prognozie planu, równocześnie z budową obiektów lub tuż po jej zakończeniu.

4.2 Rozwiązania alternatywne do rozwiązań zawartych w planie

Biorąc pod uwagę cele i geograficzny zasięg miejscowego planu oraz brak znaczących oddziaływań na cele i przedmiot ochrony w obszarze Natura 2000, nie przedstawiono rozwiązań alternatywnych w stosunku do przyjętych w planie i omówionych w niniejszej prognozie. Przeznaczenie funkcjonalne obszaru planu jest zgodne z polityką przestrzenną obowiązującego Studium.

4.3 Potencjalne zmiany stanu środowiska przy braku realizacji planu

Przy braku uchwalenia mpzp „Wielgowo – Dunikowo 3” w Szczecinie zmiany w zagospodarowaniu obszaru odbywać się będą zgodnie z ustaleniami mpzp „Wielgowo – Dunikowo” w Szczecinie. Zasadniczą różnicą będzie realizacja zagospodarowania w oparciu o znacznie mniej korzystne dla rozwoju potencjalnej działalności gospodarczej parametry określające maksymalną powierzchnię i intensywność zabudowy. Wschodnia część obszaru planu nie posiada obowiązującego planu miejscowego w związku z czym możliwe będzie powstanie tam zróżnicowanej funkcjonalnie i przestrzennie zabudowy, co może doprowadzić np. do przemieszania funkcji uciążliwych z wrażliwymi.

Przy braku realizacji ustaleń omawianego w niniejszej prognozie planu „Wielgowo – Dunikowo 3” w Szczecinie jak i planu „Wielgowo – Dunikowo” w Szczecinie należy przyjąć założenie, że zachowany zostanie aktualny charakter zagospodarowania i sposób użytkowania terenu. Przyjmując taką hipotezę można prognozować następujące zmiany w środowisku:

- zachowanie wysokiego udziału powierzchni terenu biologicznie czynnego,
- ekspansję gatunków inwazyjnych,
- zachowanie warunków dla życia drobnej i średniej fauny,
- zachowanie wysokich możliwości retencyjnych obszaru,
- zachowanie przekształconej rzeźby terenu w miejscach istniejących dróg i zabudowy.

5 Przewidywane znaczące oddziaływania

W obowiązujących aktach prawnych, ustawodawca nie sprecyzował pojęcia „znaczące oddziaływanie”. Jedynym aktem, którym można posłużyć się w ocenie oddziaływania przedsięwzięć na środowisko jest Rozporządzenie Rady Ministrów z dnia 10 września 2019 roku w sprawie przedsięwzięć mogących znacząco oddziaływać na środowisko, które określa rodzaje przedsięwzięć mogących zawsze znacząco oraz potencjalnie znacząco oddziaływać na środowisko. Jednakże należy pamiętać, że skala miejscowego planu zagospodarowania przestrzennego wymusza jedynie określenie przeznaczenia terenu i jego funkcję. Organ sporządzający plan nie jest w posiadaniu szczegółowych parametrów planowanych zamierzeń, które ujawniane są np. na etapie projektu budowlanego. Zatem w prognozach oceniających mpzp analizuje się i ocenia skutki, które mogą wynikać wyłącznie z projektowanego przeznaczenia terenów. Należy przypuszczać, że realizacja nowego zagospodarowania w terenach usług, produkcji, składów i magazynów może zostać zakwalifikowana zgodnie z przywołanym rozporządzeniem jako przedsięwzięcie mogące potencjalnie znacząco oddziaływać na środowisko: zabudowa przemysłowa, w tym zabudowa systemami fotowoltaicznymi lub magazynowa, wraz z towarzyszącą jej infrastrukturą, o powierzchni zabudowy nie mniejszej niż 1 ha.

5.1 Stan środowiska na obszarach objętych przewidywanym znaczącym oddziaływaniem

W niniejszej prognozie opisano uwarunkowania przyrodnicze obszaru planu uwzględniając sąsiedztwo, skalę ocenianego dokumentu, jak również dostępne zaktualizowane opracowania przyrodnicze. Nie zaistniała potrzeba uszczegółowienia sporządzonego opisu.

5.2 Oddziaływania skumulowane

Potencjalne oddziaływania skumulowane obejmują emisję hałasu oraz emisje zanieczyszczeń gazowych i pyłowych z różnych źródeł. Hałas pochodził będzie z ruchu samochodowego i szynowego oraz z eksploatacji obiektów, np. z klimatyzacji. Emisje zanieczyszczeń uwalnianych do atmosfery dotyczą głównie emisji niskiej, choć zwiększone zapotrzebowanie na energię elektryczną pośrednio wpłynie na wzrost substancji uwalnianych do środowiska. Powstanie nowej zabudowy to również zwiększony pobór wody oraz zwiększona ilość odpadów i ścieków. W przyszłości może to powodować efekt kumulacji niekorzystnych presji na środowisko.

5.3 Transgraniczne oddziaływania

Oddziaływania na środowisko, wynikające z realizacji ustaleń planu miejscowego, będą miały zasięg lokalny. Nie przewiduje się transgranicznego oddziaływania na środowisko.

6 Cele ochrony środowiska istotne z punktu widzenia planu

Cele ochrony środowiska ustanowione na szczeblu międzynarodowym, wspólnotowym i krajowym i sposoby ich uwzględnienia

Cele polityki ekologicznej ustanowione na szczeblu krajowym uwzględniają cele ochrony środowiska rangi europejskiej, zawarte w dyrektywach Unii Europejskiej. Na szczeblu krajowym ochrona środowiska prowadzona jest na podstawie przyjętej w 1997 roku Konstytucji Rzeczypospolitej Polskiej oraz w oparciu o strategię i programy środowiskowe, przede wszystkim „Politykę ekologiczną państwa 2030”, „Krajową strategię ochrony i umiarkowanego użytkowania różnorodności biologicznej” oraz „Strategię gospodarki wodnej”.

Regionalna polityka ochrony środowiska prowadzona jest w oparciu o „Program ochrony środowiska województwa zachodniopomorskiego 2030”. Program zawiera takie działania na rzecz ochrony środowiska jak: dążenie do poprawy stanu środowiska w województwie, ograniczenie negatywnego wpływu zanieczyszczeń na środowisko, ochrona i rozwój walorów środowiska, a także racjonalne gospodarowanie jego zasobami. Określa on konkretne działania, które należy podjąć w celu ochrony klimatu i jakości powietrza, przygotowania do zmian klimatu, a także podnoszenia świadomości ekologicznej czy dążenia do zmniejszenia emisji dwutlenku węgla.

„Program ochrony środowiska miasta Szczecin na lata 2021-2024 z uwzględnieniem perspektywy na lata 2025-2028” jest dokumentem zawierającym priorytetowe cele oraz zadania na rzecz ochrony środowiska. Program ten stanowi podstawę funkcjonowania systemu zarządzania środowiskiem na poziomie miasta, jednocześnie integruje występujące lokalnie zagadnienia ochrony środowiska z założeniami ochrony środowiska wskazanymi w dokumentach tworzonych na wyższych szczeblach administracji.

Dyspozycje miejscowego planu zagospodarowania przestrzennego „Wielgowo – Dunikowo 3” w Szczecinie realizują cele ochrony środowiska ustanowione na szczeblu międzynarodowym, wspólnotowym, krajowym, regionalnym oraz lokalnym. Podstawowym celem uwzględnionym podczas sporządzania planu był trwały, stabilny i zrównoważony rozwój dla osiągnięcia ładu społecznego, ekonomicznego, ekologicznego i przestrzennego. Ustalenia planu mają na celu osiągnięcie harmonijnego zagospodarowania przestrzennego, pozwalającego na rozwój obszaru, a także społeczności go zamieszkującej, bez negatywnego wpływu na środowisko.

Ustalenia planu kształtują zagospodarowanie obszaru opracowania zgodnie z obowiązującym systemem prawnym oraz uwzględniają cele i problemy związane z ochroną środowiska.

Plan w swych zapisach realizuje następujące wytyczne programów dotyczących ochrony środowiska na szczeblu międzynarodowym, krajowym, regionalnym oraz lokalnym, w odniesieniu do poszczególnych komponentów środowiska.

Prognoza oddziaływania na środowisko miejscowego planu zagospodarowania przestrzennego
„Wielgowo – Dunikowo 3” w Szczecinie

Tab.2. Zapisy miejscowego planu wypełniające określone cele środowiskowe

Zasoby przyrodnicze	
Ochrona wartości przyrodniczych i krajobrazowych	– wyznaczenie terenów elementarnych 1ZN i 2ZN oraz wydzielenia wewnętrznego 2.1L;
Zrównoważone użytkowanie zasobów przyrodniczych	– wskazanie występowania chronionych gatunków roślin i zwierząt;
Zwiększenie roli zielonej infrastruktury w łagodzeniu skutków zmian klimatu	– wskazanie występowania wartościowego drzewostanu;
Wzmocnienie funkcji społecznej i ekologicznej terenów zieleni	– określenie minimalnej powierzchni terenu biologicznie czynnego;
	– zakaz wprowadzania niepożądanych gatunków roślin, ze wskazaniem ich eliminacji z zagospodarowania;
	– nakaz stosowania nasadzeń z gatunków rodzimych;
	– obowiązek realizacji pasa zieleni o charakterze izolacyjnym;
Wody i gospodarowanie wodami	
Osiągnięcie i utrzymanie dobrego stanu wód powierzchniowych oraz podziemnych	– utrzymanie, zakaz kanalizacji i przegradzania cieków: Chęłszcza i Żołnierska Struga;
Ochrona przed zjawiskami ekstremalnymi związanymi ze zmianami klimatycznymi	– uregulowanie gospodarki wodno-ściekowej;
	– ustalenie obowiązku stosowania rozwiązań polegających na zagospodarowaniu całości lub części wód opadowych i roztopowych w miejscu ich powstania;
	– obowiązek stosowania błękitno-zielonej infrastruktury;
	– obowiązek stosowania rozwiązań zmniejszających zużycie wody;
Jakość powietrza atmosferycznego	
Poprawa jakości powietrza przy zapewnieniu bezpieczeństwa energetycznego	– ustalenie zaopatrzenia w ciepło oraz gaz;
Przeciwdziałania negatywnym skutkom zmian klimatu	– obowiązek stosowania rozwiązań inżynierskich zmniejszających zużycie wody, niskoemisyjnych, energooszczędnych lub wykorzystujące odnawialne źródła energii;
	– dopuszczenie budowy indywidualnych i lokalnych niskoemisyjnych źródeł wytwarzających niezależnie lub w skojarzeniu energię elektryczną, ciepło i chłód;
	– określenie zasad dot. urządzeń wytwarzających energię z odnawialnych źródeł energii;
Gospodarka wodno-ściekowa	
Prowadzenie racjonalnej gospodarki wodno-ściekowej	– określenie warunków realizacji systemu wodociągowego;
	– ustalenie zasad odprowadzania ścieków sanitarnych;
	– określenie zasad budowy, rozbudowy i modernizacji infrastruktury inżynierskiej;
	– obowiązek stosowania rozwiązań polegających na zagospodarowaniu całości lub części wód opadowych i roztopowych w miejscu ich powstania, w szczególności poprzez: wykorzystanie do celów własnych, retencjonowanie, odparowanie, rozsączenie, odprowadzenie na lub do gruntu;
	– obowiązek stosowania błękitno-zielonej infrastruktury.

Źródło: Opracowanie własne na podstawie Programu ochrony środowiska miasta Szczecin na lata 2021-2024 z perspektywą na lata 2025-2028.

Osiągnięcie tych celów wpływa na zasobooszczędność, wsparcie dla zielonej gospodarki i konkurencyjność gospodarki niskoemisyjnej oraz budowanie odporności miasta na zmiany klimatyczne.

7 Metody analizy skutków realizacji planu

Zgodnie z Ustawą z dnia 27 marca 2003 roku o planowaniu i zagospodarowaniu przestrzennym prezydent miasta w celu oceny aktualności planów miejscowych dokonuje co najmniej raz w czasie kadencji rady miasta, analizy zmian w zagospodarowaniu przestrzennym gminy, ocenia postępy w opracowywaniu planów miejscowych i opracowuje wieloletnie programy ich sporządzania w nawiązaniu do ustaleń studium. W tym okresie dokonuje się oceny skutków realizacji ustaleń, między innymi, analizowanego projektu planu w kontekście złożonych wniosków. Możliwość realizacji tych wniosków będzie również uzależniona od skutków realizacji obowiązującego planu na środowisko przyrodnicze i warunki życia mieszkańców. Kontrole i monitoring poszczególnych komponentów środowiska wykonuje się w ramach przepisów prawa powszechnie obowiązującego oraz prawa lokalnego.

8 Podsumowanie i wnioski

Prognoza oddziaływania na środowisko przyrodnicze nie jest dokumentem rozstrzygającym o słuszności realizacji zamierzeń inwestycyjnych przewidzianych ustaleniami planu, a jedynie przedstawia prawdopodobne skutki jakie niesie za sobą realizacja ustaleń planu na poszczególne elementy środowiska i w ich wzajemnym powiązaniu.

Przyjęte w planie rozwiązania w zakresie funkcjonalnym i przestrzennym są zgodne z kierunkami i polityką przestrzenną zawartą w Studium uwarunkowań i kierunków zagospodarowania przestrzennego miasta Szczecin oraz wynikami opracowań przyrodniczych.

Prognozuje się, że zagospodarowanie omawianego terenu według zapisów mpzp „Wielgowo – Dunikowo 3” w Szczecinie wpłynie negatywnie na ogólny stan środowiska, w tym na powierzchnię ziemi i jej zdolności retencyjne, szatę roślinną i zwierzęta, krajobraz, stan klimatu akustycznego i poziom

poszczególnych substancji w powietrzu. Będzie to wynikiem wprowadzenia intensywnej zabudowy usługowej wraz z towarzyszącą jej infrastrukturą – na obszarze ok. 90 ha może mieć miejsce likwidacja większości powierzchni terenu biologicznie czynnego wraz z jej właściwościami retencyjnymi oraz szaty roślinnej, w efekcie czego występujące tu dotychczas zwierzęta również będą zmuszone zasiedlić inne, dogodne dla siebie tereny.

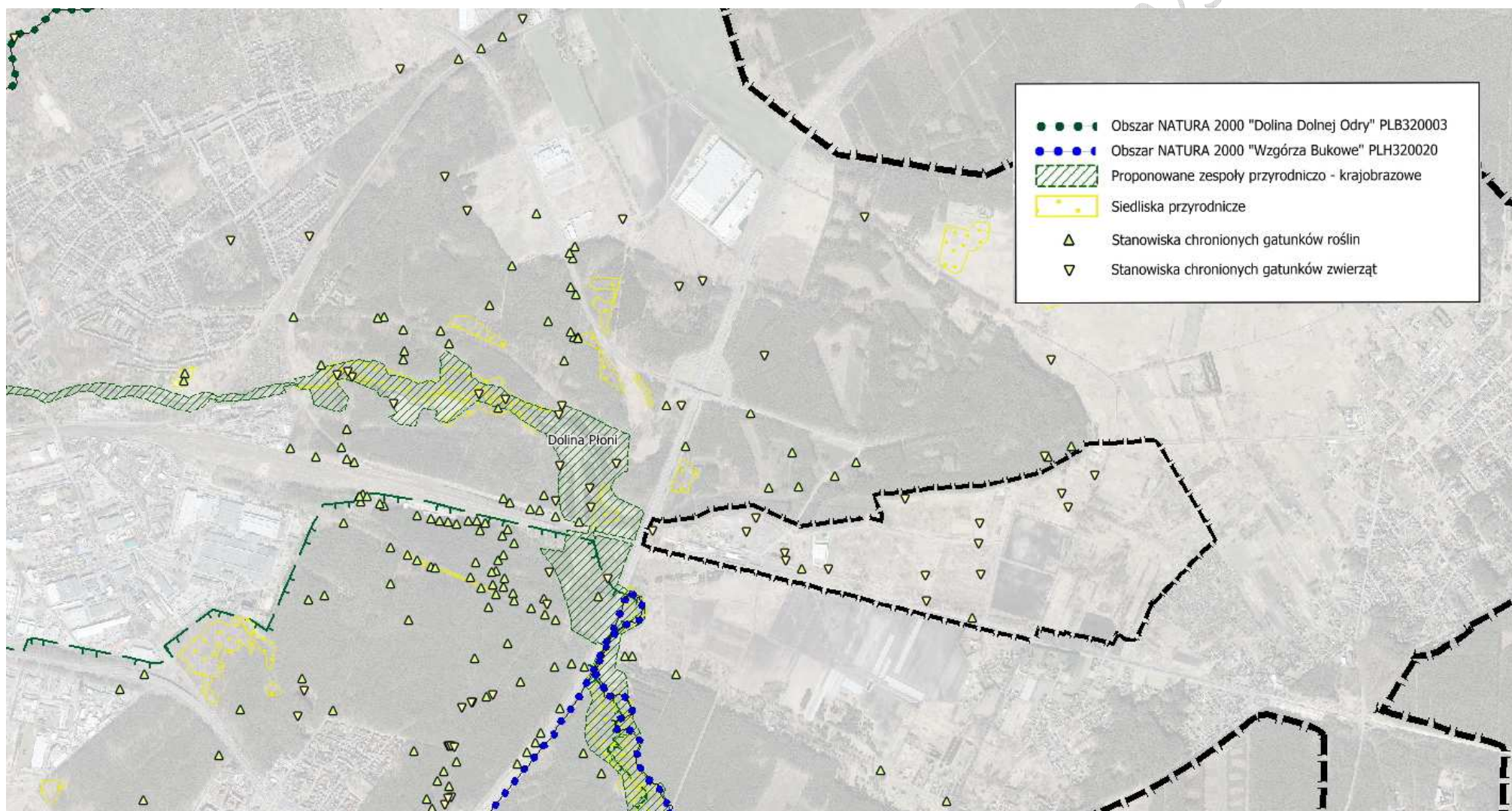
Realizacja ustaleń w zakresie ochrony i kształtowania środowiska pozwoli na ograniczenie skali oddziaływań jakie nastąpią w konsekwencji wprowadzenia na teren nowego zagospodarowania i zabudowy. Warunkiem niezbędnym dla ograniczenia negatywnych skutków dla środowiska będzie restrykcyjne przestrzeganie przez inwestorów przepisów i wymogów ochrony środowiska w zakresie prawidłowego prowadzenia prac budowlanych, gospodarki wodno-ściekowej, ochrony jakości powietrza, ochrony przed hałasem, ochrony gatunków chronionych. Istotnym warunkiem zachowania prawidłowego funkcjonowania środowiska będzie utrzymanie co najmniej minimalnego udziału powierzchni terenu biologicznie czynnego, wprowadzenie nowych zasobów zieleni, wybór ekologicznych rozwiązań z zakresu odnawialnych źródeł energii, retencji wód opadowych i roztopowych, stosowanie rozwiązań z zakresu błękitno-zielonej infrastruktury. Realizacja nowych inwestycji o funkcjach określonych w planie wpłynie pozytywnie na rozwój gospodarczy miasta oraz przyczyni się do powstania nowych miejsc pracy.

Wyniki analiz przeprowadzonych w prognozie wskazują, że realizacja ustaleń planu nie powinna powodować znacząco negatywnego oddziaływania na środowisko. Zwiększony dostęp do usług, nowe miejsca pracy oraz uniemożliwienie lokowania w granicach obszaru planu funkcji wrażliwych wynikowo wpłynie pozytywnie na warunki życia ludzi. W celu ograniczenia oddziaływań na tereny sąsiednie wprowadzono obowiązek realizacji pasa zieleni wysokiej i średniej o charakterze izolacyjnym wzdłuż południowej, północno-wschodniej i wschodniej granicy obszaru planu.

9 Literatura i materiały źródłowe

- Biuro Konserwacji Przyrody, Waloryzacja przyrodnicza Szczecina, Szczecin 2018 r.
- Ekkom, Strategiczna mapa hałasu miasta Szczecin, Kraków 2022.
- Biuro Projektów INBUD, Opracowanie ekofizjograficzne do mpzp Wielgowo – Zachód w Szczecinie i Dąbie - Trzebusz w Szczecinie, 2005 r.
- Biuro Projektów INBUD, Opracowanie ekofizjograficzne do mpzp „Wielgowo – Sławocieszce – Zdunowo” w Szczecinie, 2002 r.
- Mrugowski W., problemowe opracowanie ekofizjograficzne „Wielgowo – Dunikowo, Ekoedukolog Usługi Konsultingowe, czerwiec 2010 r.
- Koźmiński C, Michalska B., Czarnecka M., Klimat województwa zachodniopomorskiego, Akademia Rolnicza w Szczecinie, Uniwersytet Szczeciński, Szczecin 2007 r.
- Pismo GIOŚ z dnia 17 listopada 2022 r. (znak: DMS-SZ.731.1.254.2022) przedstawiające wartości stężeń średnio-rocznych dla NO₂, SO₂, pyłu zawieszony PM₁₀ i PM_{2,5}, benzenu i ołowiu w roku 2020.
- Projekt miejscowego planu zagospodarowania przestrzennego „Wielgowo – Dunikowo 3” w Szczecinie.
- Miejscowy plan zagospodarowania przestrzennego „Wielgowo – Dunikowo” w Szczecinie wraz z prognozą środowiskową.
- Miejscowy plan zagospodarowania przestrzennego „Wielgowo – Sławocieszce – Zdunowo” w Szczecinie.
- Miejscowy plan zagospodarowania przestrzennego „Wielgowo – Sławocieszce – Zdunowo 2” w Szczecinie wraz z prognozą środowiskową.
- Zmiana D.33 II edycji zmian Miejsowego planu ogólnego zagospodarowania przestrzennego miasta Szczecin na obszarze dzielnicy Prawobrzeże.
- Program ochrony środowiska przed hałasem dla miasta Szczecin na lata 2020-2025.
- Program ochrony środowiska miasta Szczecin na lata 2021-2024 z uwzględnieniem perspektywy na lata 2025-2028.
- Uchwała Nr XXXIX/1061/22 Rady Miasta Szczecin z dnia 26 kwietnia 2022 r. w sprawie Studium uwarunkowań i kierunków zagospodarowania przestrzennego miasta Szczecin.

Załącznik 1. Lokalizacja obszaru planu na tle zaktualizowanych wyników Waloryzacji przyrodniczej Szczecina.



Prognoza oddziaływania na środowisko miejscowego planu zagospodarowania przestrzennego
„Wielgowo – Dunikowo 3” w Szczecinie

