



**Biuro Planowania Przestrzennego Miasta
w Szczecinie**

ul. Karola Szymanowskiego 2, 71-416 Szczecin
tel. +48 91 42 21 055, +48 91 42 45 739
bppm@um.szczecin.pl, www.bppm.szczecin.pl

**PROGNOZA ODDZIAŁYWANIA NA ŚRODOWISKO
MIEJSCOWEGO PLANU ZAGOSPODAROWANIA PRZESTRZENNEGO
„Klucz – Rymarska” w Szczecinie**



Źródło: Wizje terenowe, maj 2023.

AUTOR OPRACOWANIA:

mgr Jolanta Wiśniewska

KIEROWNIK ZESPOŁU OCHRONY ŚRODOWISKA:

mgr Jolanta Wiśniewska

PROJEKTANT PLANU:

mgr inż. Małgorzata Szymska

GENERALNY PROJEKTANT:

mgr inż. arch. Angelika Szerniewicz-Kwas

DYREKTOR BIURA:

mgr inż. arch. Zofia Fiuk-Dymek

Wyższe do publ. Wglądu

Oświadczenie

Oświadczam, że ukończyłam jednolite studia magisterskie na kierunku geografia morza, posiadam ponad 5-letnie doświadczenie w pracach zespołów opracowujących prognozy oddziaływania na środowisko oraz sporządziłam samodzielnie ponad 5 prognoz oddziaływania na środowisko.

Jestem świadoma odpowiedzialności karnej za składanie fałszywych oświadczeń.

mgr Jolanta Wiśniewska



Wytyczenie do publ. Wglądu

1	STRESZCZENIE	7
2	WPROWADZENIE	8
2.1	METODA SPORZĄDZENIA PROGNOZY	8
2.2	STOPIEŃ SZCZEGÓŁOWOŚCI PROGNOZY	8
2.3	PRZEDMIOT I CELE PLANU ORAZ JEGO POWIĄZANIA Z INNYMI DOKUMENTAMI	9
2.4	INFORMACJE ZAWARTE W PROGNOZACH ODDZIAŁYWANIA NA ŚRODOWISKO DLA POWIĄZANYCH DOKUMENTÓW	9
	PROGNOZA ODDZIAŁYWANIA NA ŚRODOWISKO STUDIUM UWARUNKOWAŃ I KIERUNKÓW ZAGOSPODAROWANIA PRZESTRZENNEGO MIASTA SZCZECIN	9
	PROGNOZY ODDZIAŁYWANIA NA ŚRODOWISKO MIEJSCOWYCH PLANÓW ZAGOSPODAROWANIA PRZESTRZENNEGO	10
2.5	TRUDNOŚCI WYNIKAJĄCE Z NIEDOSTATKÓW TECHNIKI LUB LUK WE WSPÓŁCZESNEJ WIEDZY	10
3	ANALIZA I OCENA STANU ŚRODOWISKA WRAZ Z PRZEWIDYWANYMI ODDZIAŁYWANIAMI	10
3.1	POWIERZCHNIA ZIEMI	10
3.2	WARUNKI GEOLOGICZNE	11
3.3	WODY POWIERZCHNIOWE I PODZIEMNE	11
3.4	WARUNKI KLIMATYCZNE	12
3.5	KLIMAT AKUSTYCZNY	13
3.6	ZANIECZYSZCZENIA POWIETRZA	14
3.7	ROŚLINY, ZWIERZĘTA, RÓŻNORODNOŚĆ BIOLOGICZNA	14
3.8	WALORY KRAJOBRAZOWE, DZIEDZICTWO KULTUROWE I HISTORYCZNE	16
3.9	ZASOBY NATURALNE	16
3.10	ZDROWIE I WARUNKI ŻYCIA LUDZI	17
3.11	NATURA 2000 ORAZ POZOSTAŁE OBSZARY I OBIEKTY CHRONIONE	17
3.12	INTEGRALNOŚĆ EKOLOGICZNA OBSZARU	19
4	ZIDENTYFIKOWANE PROBLEMY OCHRONY ŚRODOWISKA I SPOSOBY ICH ROZWIĄZANIA	19
4.1	ROZWIĄZANIA MAJĄCE NA CELU KOMPENSACJĘ PRZYRODNICZĄ NEGATYWNYCH ODDZIAŁYWAŃ NA ŚRODOWISKO ...	20
4.2	ROZWIĄZANIA ALTERNATYWNE DO ROZWIĄZAŃ ZAWARTYCH W PLANIE	20
4.3	POTENCJALNE ZMIANY STANU ŚRODOWISKA PRZY BRAKU REALIZACJI PLANU	20
5	PRZEWIDYWANE ZNACZĄCE ODDZIAŁYWANIA	21
5.1	STAN ŚRODOWISKA NA OBSZARACH OBJĘTYCH PRZEWIDYWANYM ZNACZĄCYM ODDZIAŁYWANIEM	21
5.2	ODDZIAŁYWANIA SKUMULOWANE	21
5.3	TRANSGRANICZNE ODDZIAŁYWANIA	22
6	CELE OCHRONY ŚRODOWISKA ISTOTNE Z PUNKTU WIDZENIA PLANU	22
	CELE OCHRONY ŚRODOWISKA USTANOWIONE NA SZCZEBLU MIĘDZYNARODOWYM, WSPÓLNOTOWYM I KRAJOWYM I SPOSOBY ICH UWZGLĘDNIENIA	22
7	METODY ANALIZY SKUTKÓW REALIZACJI PLANU	23
8	PODSUMOWANIE	23
9	LITERATURA I MATERIAŁY ŹRÓDŁOWE	25

Wyższe do publ. Wglądu

1 Streszczenie

Niniejsza prognoza oddziaływania na środowisko realizacji ustaleń miejscowego planu zagospodarowania przestrzennego dotyczy obszaru określonego uchwałą Rady Miasta Szczecin Nr XLVII/1299/23 z dnia 7 marca 2023 r. w sprawie przystąpienia do sporządzenia miejscowego planu zagospodarowania przestrzennego „Klucz – Rymarska” w Szczecinie.

Analizowany rejon mieści się w peryferyjnej części Szczecina, w obrębie osiedla Żydowce-Klucz, przy granicy z gminą Gryfino. Obszar planu, o łącznej powierzchni około 5 ha, obejmuje nieruchomości położone przy ul. Wrzosowej, pomiędzy ulicą Rymarską i autostradą A6. W granicach planu znajdują się budynki mieszkaniowo-usługowe oraz niezabudowana 4-hektarowa działka Gminy Miasta Szczecin. Przeznaczono ją na funkcje usługowe i infrastrukturalne.

Celem sporządzenia planu jest ustalenie optymalnych wskaźników zabudowy terenu o funkcji usługowej z dopuszczeniem składów, magazynów oraz zagospodarowania tymczasowego w zakresie produkcji, magazynowania i dystrybucji energii. Położenie obszaru planu względem tras wlotowych/wylotowych do miasta predysponuje go do zagospodarowania usługami związanymi z obsługą podróżnych, natomiast ekspozycja terenu – do produkcji, magazynowania i dystrybucji energii (np. w postaci paneli fotowoltaicznych).

Obszar planu cechuje się stosunkowo niską bioróżnorodnością, mimo występowania kilku typów zbiorowisk roślinnych. Gatunki roślin i zwierząt tutaj występujących są z taksonów pospolitych. Teren ten z powodu braku antropogenicznego użytkowania i zagospodarowania jest istotny dla flory i fauny ze względu na swoje położenie względem doliny Odry. Jest on wprawdzie izolowaną enklawą terenów otwartych (ograniczenie możliwości migracyjnych), zamkniętą poprzez istniejący układ komunikacyjny (położenie pomiędzy linią kolejową i autostradą A6), o niekorzystnym klimacie akustycznym, ale mimo to stanowi schronienie i miejsce żerowania dla licznych gatunków zwierząt. Omawiany obszar leży w granicach otuliny Szczecińskiego Parku Krajobrazowego „Puszcza Bukowa”, dla którego obowiązuje plan ochrony, którego zapisy są uwzględnione w ustaleniach planu „Klucz – Rymarska” w Szczecinie.

Prognozuje się, że realizacja planowanego zagospodarowania i zabudowy omawianego terenu będzie skutkowała niekorzystnymi oddziaływaniami na poszczególne komponenty środowiska, w tym przede wszystkim na powierzchnię ziemi z jej naturalnymi zdolnościami retencyjnymi, na rośliny i zwierzęta (likwidacja istniejącej roślinności i migracja zwierząt z nią związanych). Będzie to wynikiem wprowadzenia nowego zagospodarowania i zabudowy, nawierzchni nieprzepuszczalnych – nastąpi likwidacja szaty roślinnej i siedlisk zwierząt z nią związanych, zmienione zostaną powierzchniowe warstwy ziemi wraz z jej właściwościami retencyjnymi, w przestrzeni obecne będą obiekty emitujące zanieczyszczenia do środowiska, jak i korzystające z jego zasobów. Pod rządami planu powstaną przedsięwzięcia mogące potencjalnie znacząco oddziaływać na środowisko.

Plan zawiera rozwiązania, których realizacja częściowo skompensuje utratę dotychczasowych zasobów przyrody. Przeciwdziałaniem takim oddziaływaniom będzie pełna realizacja zapisów planistycznych ustalających m.in.: wielkość minimalnej powierzchni terenu biologicznie czynnego, retencjonowanie wód opadowych i roztopowych, zastosowanie błękitno-zielonej infrastruktury, wprowadzenie/utrzymanie zieleni wysokiej, odsunięcie nowej zabudowy od zadrzewień, ochrona terenu podmokłego.

W bezpośrednim sąsiedztwie omawianego terenu planowana jest w niedalekiej przyszłości inwestycja rządowa, polegająca na przebudowie autostrady A6 wraz z budową węzła Radziszewo z drogami dojazdowymi. Skutkiem tych zamierzeń będzie dodatkowe odcięcie obszaru planu od strony wschodniej – analizowany teren pozostanie niewielką enklawą, izolowaną przez infrastrukturę transportową o wysokim stopniu eksploatacji. Będzie to swoista pułapka ekologiczna dla migrujących zwierząt. W ramach ww. inwestycji planuje się również realizację w granicach planu zbiornika retencyjnego zbierającego wody opadowe i roztopowe z autostrady.

W przypadku realizacji funkcji związanej z produkcją magazynowaniem i dystrybucją energii (np. w postaci ogniw fotowoltaicznych) przewiduje się, że skutki dla środowiska będą o wiele łagodniejsze w porównaniu z zabudową kubaturową wraz z towarzyszącą jej infrastrukturą – zostanie utrzymana powierzchnia biologicznie czynna wraz z jej funkcjami ekologiczno-retencyjnymi.

2 Wprowadzenie

Zgodnie z art. 17 ust. 4 Ustawy o planowaniu i zagospodarowaniu przestrzennym z dnia 27 marca 2003 roku (Dz.U. z 2023 r. poz. 977 z późn.zm.) miejscowy plan zagospodarowania przestrzennego sporządza się wraz z prognozą oddziaływania tego planu na środowisko. Jest to wykonanie obowiązku jaki nakłada art. 46 ust. 1 Ustawy z dnia 3 października 2008 roku o udostępnianiu informacji o środowisku i jego ochronie, udziale społeczeństwa w ochronie środowiska oraz o ocenach oddziaływania na środowisko (Dz.U. z 2022 r. poz. 1029 z późn. zm.).

Jako akt prawa miejscowego, plan zagospodarowania przestrzennego pełni funkcję regulacyjną, ustanawiając przeznaczenie terenów na określone cele i ustalając zasady ich zagospodarowania, godząc jednocześnie interes publiczny reprezentowany przez samorząd lokalny z interesami indywidualnymi mieszkańców miasta i innych jednostek. Ustalenia planu uwzględniają obowiązujące prawne ograniczenia środowiskowe, zastany stan środowiska oraz warunki jego obecnego i przyszłego funkcjonowania.

Strategiczna ocena oddziaływania na środowisko planu ma na celu zidentyfikowanie potencjalnych zmian, jakie mogą wystąpić w środowisku w związku z realizacją przewidzianych w przedmiotowym planie zamierzeń oraz późniejszym wykorzystywaniem powstałych obiektów i infrastruktury. Prognoza zatem, z samej swojej istoty, zawiera ocenę hipotetyczną, opartą bardziej na prawdopodobieństwie niż na konkretnych wyliczeniach dla realizowanych w przyszłości zamierzeń.

Ocena wpływu i zmian środowiskowych spowodowanych realizacją ustaleń planu jest zadaniem obciążonym znacznym stopniem niepewności, a zakres i oddziaływanie zmian mogą nie być zależne bezpośrednio od zapisów planu, a wynikać np. z form aktywności gospodarczej na analizowanym obszarze.

Niniejszy dokument pełni rolę informacyjną, ostrzegawczą i porównawczą (do podobnych funkcji), wskazuje jakie problemy z zakresu ochrony środowiska muszą być brane pod uwagę w trakcie projektowania inwestycji, a także sygnalizuje możliwość wystąpienia zagrożeń w przyszłości. Zagrożenia te mogą nie wystąpić lub mieć inny (łagodniejszy) charakter, o ile podjęte zostaną odpowiednie działania zapobiegawcze już na etapie realizacji przewidzianych planem przedsięwzięć.

Podstawowym celem prognozy jest określenie, analiza i ocena skutków, które mogą wyniknąć z przeznaczenia terenów dla wszystkich komponentów środowiska, w tym zdrowia i jakości życia ludzi. Prognoza może również wskazywać preferowane z perspektywy ochrony środowiska sposoby realizacji postanowień planistycznych, których nie można zawrzeć w ustaleniach planu ze względu na jego specyfikę prawną.

2.1 Metoda sporządzenia prognozy

W trakcie sporządzania prognozy uwzględniono wymagania wynikające z zapisów Ustawy z dnia 3 października 2008 roku o udostępnianiu informacji o środowisku i jego ochronie, udziale społeczeństwa w ochronie środowiska oraz o ocenach oddziaływania na środowisko. W prognozie opisano wszystkie aspekty wymienione w powyższej ustawie w odniesieniu do planu, sporządzonego na podstawie zapisów Ustawy z dnia 27 marca 2003 r. o planowaniu i zagospodarowaniu przestrzennym.

Prognoza składa się z części opisowej, która zawiera charakterystykę poszczególnych komponentów środowiska przyrodniczego, najistotniejszych ustaleń planu przedstawionych z perspektywy ochrony środowiska oraz potencjalne skutki, jakie mogą nastąpić w wyniku realizacji planu. W treści dokumentu znajdują się ryciny przedstawiające najważniejsze i wartościowe zasoby środowiska zlokalizowane w granicach planu, jak i w jego sąsiedztwie.

2.2 Stopień szczegółowości prognozy

Zakres i stopień szczegółowości prognozy oddziaływania na środowisko został uzgodniony z Państwowym Powiatowym Inspektorem Sanitarnym w Szczecinie (pismo NZ.9022.4.16.2023), a także z Regionalnym Dyrektorem Ochrony Środowiska w Szczecinie (pismo WOPN.411.35.2023.MP).

Prognoza wypełnia również zapisy art. 51 ust. 2 Ustawy z dnia 3 października 2008 roku o udostępnianiu informacji o środowisku i jego ochronie, udziale społeczeństwa w ochronie środowiska oraz o ocenach oddziaływania na środowisko.

2.3 Przedmiot i cele planu oraz jego powiązania z innymi dokumentami

Niniejsze opracowanie dotyczy obszaru określonego uchwałą Rady Miasta Szczecin w sprawie przystąpienia do sporządzenia miejscowego planu zagospodarowania przestrzennego „Klucz – Rymarska” w Szczecinie (Uchwała Nr XLVII/1299/23 z dnia 7 marca 2023 r.).

Obszar planu o powierzchni około 5 ha położony jest w granicach osiedla Żydowce-Klucz, pomiędzy ulicą Rymarską i autostradą A6, obejmując wszystkie nieruchomości położone przy ul. Wrzosowej. W granicach planu znajdują się budynki mieszkaniowo-usługowe oraz niezabudowana 4-hektarowa działka należąca do Gminy Miasta Szczecin.

Celem sporządzenia planu jest ustalenie optymalnych wskaźników zabudowy terenu o funkcji usługowej z dopuszczeniem składów, magazynów oraz zagospodarowania tymczasowego w zakresie produkcji, magazynowania i dystrybucji energii. Plan ma na celu optymalne gospodarowanie zasobem gminy, w szczególności obszarami uzbrojonymi i skomunikowanymi.

Ustalone funkcje oraz zasady kształtowania zabudowy i zagospodarowania terenu odpowiadają potrzebom gospodarczym i społecznym, są zgodne z wizją i kierunkami rozwoju miasta przyjętymi w Studium uwarunkowań i kierunków zagospodarowania przestrzennego miasta Szczecin.

Dokumentem określającym politykę przestrzenną miasta, którego zapisy stanowią podstawę do sporządzenia mpzp „Klucz – Rymarska” w Szczecinie jest Studium uwarunkowań i kierunków zagospodarowania przestrzennego miasta Szczecin. Zgodnie z jego zapisami obszar planu przeznaczony jest na funkcję usługową. Omawiany teren charakteryzuje się peryferyjnym położeniem względem centrum miasta, niekorzystnym klimatem akustycznym (położenie pomiędzy linią kolejową i autostradą A6), a także zróżnicowaną morfologią powierzchni ziemi (występowanie obszaru zagrożonego ruchami masowymi ziemi).

Rozwiązania przyjęte w planie są zgodne z przytoczonymi ustaleniami obowiązującego Studium uwarunkowań i kierunków zagospodarowania przestrzennego miasta Szczecin i kontynuują politykę przestrzenną przyjętą w dokumentach strategicznych gminy.

Omawiany obszar w trakcie sporządzania niniejszej prognozy pozostaje strefą bezplanistyczną. Bezpośrednio sąsiaduje (od strony wschodniej) z terenem, na którym obowiązuje miejscowy plan zagospodarowania przestrzennego D.48 w Szczecinie, uchwalony 23 lutego 1998 roku (Uchwała Nr XLIII/543/98 Rady Miasta Szczecina). Jest to II edycja zmian miejscowego planu ogólnego zagospodarowania przestrzennego miasta Szczecina na obszarze dzielnicy Prawobrzeże.

Rozwiązania przestrzenne przyjęte w analizowanym planie „Klucz – Rymarska” w Szczecinie dostosowane są do uwarunkowań środowiska określonych m.in.: w Waloryzacji przyrodniczej miasta Szczecin i opracowaniu ekofizjograficznym, a także podczas wizji terenowych dokonanych w maju 2023 roku. Dodatkowo, na przełomie lipca i sierpnia 2023 roku, ponownie zweryfikowano stan środowiska w trakcie kilkudniowych wizji terenowych, mających głównie na celu ocenę zasobu fauny (przede wszystkim ptaków). Uwarunkowania te stanowiły podstawę analizy proponowanych rozwiązań przestrzennych w odniesieniu do potencjalnych oddziaływania na środowisko.

2.4 Informacje zawarte w prognozach oddziaływania na środowisko dla powiązanych dokumentów

Prognoza oddziaływania na środowisko Studium uwarunkowań i kierunków zagospodarowania przestrzennego miasta Szczecin

Studium uwarunkowań i kierunków zagospodarowania przestrzennego miasta Szczecin przyjęte Uchwałą Nr XXXIX/1061/22 Rady Miasta Szczecin z dnia 26 kwietnia 2022 r. poddane zostało procedurze strategicznej oceny oddziaływania na środowisko, w trakcie której sporządzono prognozę oddziaływania na środowisko skutków jego realizacji. Zidentyfikowano w niej ogólne, odpowiadające skali Studium, oddziaływania na środowisko, w tym na zdrowie i jakość życia mieszkańców, które wynikają bezpośrednio z ustaleń Studium. Należy podkreślić, że zrównoważony rozwój miasta, związany będzie z określonymi skutkami dla środowiska i nie zawsze będą to skutki pozytywne. Zaproponowane w prognozie środki ograniczające i eliminujące negatywne skutki znacząco ograniczą lub wyeliminują te oddziaływania.

Prognozy oddziaływania na środowisko miejscowych planów zagospodarowania przestrzennego

W bezpośrednim sąsiedztwie planu obowiązuje II edycja zmian miejscowego planu ogólnego zagospodarowania przestrzennego miasta Szczecina na obszarze dzielnicy Prawobrzeże pod nazwą D.48, uchwalony w roku 1998. W związku z tym, że obowiązek przeprowadzenia strategicznej oceny oddziaływania na środowisko wymagany jest od 2008 roku, w tym miejscu nie można przedstawić informacji zawartej w prognozie oddziaływania na środowisko dla powiązanych dokumentów.

2.5 Trudności wynikające z niedostatków techniki lub luk we współczesnej wiedzy

Przy opracowywaniu prognozy oddziaływania na środowisko realizacji ustaleń miejscowego planu „Klucz – Rymarska” w Szczecinie nie wystąpiły utrudnienia wynikające z braków współczesnej wiedzy. Źródła przeprowadzonej oceny oddziaływania na środowisko realizacji ustaleń określonych w planie były precyzyjne i dobrze udokumentowane. Niniejszą prognozę sporządzono na podstawie aktualnych materiałów źródłowych i opracowań wyspecyfikowanych na końcu prognozy.

3 Analiza i ocena stanu środowiska wraz z przewidywanymi oddziaływaniami

Położenie obszaru planu względem tras wlotowych/wylotowych do miasta predysponuje go do zagospodarowania usługami związanymi z obsługą podróżnych, natomiast ekspozycja terenu – do produkcji, magazynowania i dystrybucji energii (np. w postaci paneli fotowoltaicznych). Poniżej przeprowadzono analizę możliwych oddziaływań na środowisko dominującej funkcji określonej w planie, czyli usług i infrastruktury technicznej. Realizacja tego przeznaczenia terenu związana będzie z lokalnymi, negatywnymi oddziaływaniami na środowisko. W związku z położeniem obszaru planu w otulinie Szczecińskiego Parku Krajobrazowego „Puszcza Bukowa” w planie uwzględniono zapisy wynikające z jego planu ochrony. W granicach planu, podczas wizytacji terenowych przeprowadzonych na przełomie lipca i sierpnia 2023 roku, nie zaobserwowano ornitofauny (mimo licznych zadrzewień i zakrzewień) będącej przedmiotem ochrony obszaru Natura 2000 PLB320003 „Dolina Dolnej Odry”, znajdującego się w sąsiedztwie planu. Nie odnotowano również gatunków ptaków i innych zwierząt wykazanych w planie ochrony dla SPK „Puszcza Bukowa”. W przypadku realizacji funkcji związanej z produkcją, magazynowaniem i dystrybucją energii (np. w postaci ogniw fotowoltaicznych) przewiduje się, że skutki dla środowiska będą o wiele łagodniejsze w porównaniu z zabudową kubaturową wraz z towarzyszącą jej infrastrukturą – zostanie utrzymana powierzchnia biologicznie czynna wraz z jej funkcjami ekologiczno-retencyjnymi.

3.1 Powierzchnia ziemi

Obszar objęty planem należy do makroregionu Pobrzeże Szczecińskie i mezoregionu Dolina Dolnej Odry. Rzeźba terenu oraz budowa geologiczna wskazują jednak, że tylko południowo-wschodnia część planu stanowi dno doliny Odry, natomiast obszar wyniesiony na północ i wschód od ulicy Wrzosowej, znajduje się w obrębie wysoczyzny morenowej Wzgórz Bukowych.

Rzeźba terenu związana jest bezpośrednio z erozyjną i akumulacyjną działalnością wód rzecznych oraz z działalnością akumulacyjną lądolodu. Obszar wznosi się w kierunku północno-wschodnim i południowo-wschodnim (od obniżenia ulicy Rymarskiej w kierunku autostrady A6). Wysokości nad poziomem morza kształtują się od około 2 metrów w części południowo-zachodniej do około 17 metrów w części zachodniej – spadki przekraczają 5%.

W granicach planu (północno-wschodnia część terenu, wzdłuż granicy) występuje obszar zagrożony ruchami masowymi ziemi. Jest to stroma skarpa morfologiczna o nachyleniu około 40 stopni, zbudowana z plejstocenijskich piasków i żwirów lodowcowych. W jej obrębie występują drobne zsuwy i przejawy spęływania.

PRZEWIDYWANE ODDZIAŁYWANIE:

Realizacja ustaleń planistycznych, w tym zabudowy, dojazdów do niej, miejsc parkingowych oraz pozostałej infrastruktury będzie wiązać się z następującymi procesami:

- wyrównaniem fragmentów terenu (plan dopuszcza makroniwelację), przekształceniem struktury podłoża gruntowego, przemieszaniem wierzchnich warstw gruntu i wprowadzeniem obcych osadów na głębokość wykonania fundamentów (w celu uzyskania pożądanych parametrów podłoża

- budowlanego może zostać przeprowadzone zagęszczenie gruntu, a rodzimy grunt częściowo usunięty lub wymieszany z innym materiałem gruntowym),
- pokryciem części powierzchni terenu budynkami i nawierzchniami nieprzepuszczalnymi lub przepuszczalnymi częściowo.

Na zdecydowanej większości powierzchni planu prognozuje się znaczące przekształcenie powierzchni ziemi (w odniesieniu do stanu obecnego), pokrycie jej zabudowaniami i nawierzchniami nieprzepuszczalnymi oraz związaną z tym utratę naturalnych właściwości biologicznych i retencyjnych powierzchni ziemi. Dotyczy to terenów obecnie otwartych, przeznaczonych zarówno na usługi, jak i na infrastrukturę. Niekorzystne oddziaływania w ich obrębie, wynikające z realizacji zapisów planu, związane będą z działaniami bezpośrednimi i krótkoterminowymi, ale trwale zmieniającymi rzeźbę terenu oraz właściwości przypowierzchniowych warstw ziemi.

Dla niewielkich terenów już zagospodarowanych i zabudowanych przewiduje się utrzymanie istniejących obciążeń dla środowiska gruntowego oraz ukształtowania powierzchni ziemi. Część obszaru planu, na której aktualnie występuje teren podmokły, został zabezpieczony przed zmianą użytkowania poprzez ustalenie o obowiązku utrzymania i zachowania istniejących terenów podmokłych. Realizacja tego zapisu będzie oddziaływaniem pozytywnym na powierzchnię ziemi w miejscu występowania obszaru podmokłego znajdującego się obecnie w obniżeniu w południowo-zachodnim krańcu planu.

W związku z występowaniem w omawianym obszarze skarp o znacznym nachyleniu oraz terenu zagrożonego ruchami masowymi ziemi, w planie zapisano obowiązek prowadzenia prac ziemnych w ich obrębie w sposób nienaruszający stabilności skarp i niepowodujący zagrożeń związanych z uruchomieniem procesów osuwiskowych. W celu zabezpieczenia terenu zagrożonego ruchami masowymi ziemi nieprzekraczalną linię zabudowy odsunięto 5 m od niego, a także ustalono obowiązek realizacji zieleni w pasie pomiędzy granicą planu a nieprzekraczalną linią zabudowy. Realizacja przytoczonych zapisów planistycznych w odpowiedni sposób zabezpiecza niestabilną morfologicznie część obszaru planu przed ruchami masowymi ziemi.

3.2 Warunki geologiczne

Budowa geologiczna badanego obszaru jest zróżnicowana i ściśle związana z morfologią terenu. W obniżeniu terenu (na południowy zachód od ul. Wrzosowej) podłoże budują utwory bagienne: torfy i namuły zalegające na gruntach spoistych (różnoziarniste piaski). Miąższość gruntów organicznych wynosi do 5,0 m. Wyżej położony obszar (na północ i wschód od ul. Wrzosowej) budują utwory akumulacji rzeczno-lodowcowej i utwory deluwialne: piaski drobne, piaski średnie, piaski pylaste i żwiry.

PRZEWIDYWANE ODDZIAŁYWANIE:

Prognozuje się, że w wyniku realizacji ustaleń planu „Klucz – Rymarska” w Szczecinie nastąpią trwałe i nieodwracalne przekształcenia przypowierzchniowych warstw gruntowych w terenach, które przeznaczone są na zabudowę usługową i infrastrukturę techniczną. Negatywne oddziaływanie będzie polegać na fizycznym naruszeniu zewnętrznej struktury ziemi i jej wymianie wraz z likwidacją warstwy roślinnej i zwierzęcej. Opisane oddziaływania związane będą z przypowierzchniowymi warstwami ziemi. Będzie to oddziaływanie trwałe i bezpośrednie, związane z niwelacjami, usunięciem istniejącej roślinności, znacznym ograniczeniem powierzchni terenu biologicznie czynnego, prowadzeniem prac ziemnych, wprowadzeniem nowej zabudowy wraz z infrastrukturą towarzyszącą i nawierzchni nieprzepuszczalnych. Pozytywne skutki na warunki geologiczne przewiduje się w obszarze występowania terenu zagrożonego ruchami masowymi ziemi oraz terenu podmokłego, których zachowanie i utrzymanie jest uwzględnione przez ustalenia planistyczne przytoczone w rozdziale 3.1. Powierzchnia ziemi niniejszej prognozy.

3.3 Wody powierzchniowe i podziemne

Obszar planu położony jest w odległości ok. 0,5 km od Regalicy. W całości zawiera się w dorzeczu Odry, w zlewni bezpośredniej rzeki. W odległości około 100 m na południe od granicy planu, za autostradą A6, płynie Wełtyński Strumień (Omulna), prawy bezpośredni dopływ Regalicy.

Według opracowania ekofizjograficznego i załączonych do niego kart dokumentacyjnych sondy penetracyjnej, w obszarze zalegania gruntów organicznych występuje zwierciadło swobodne na głębokości

około 0,4 m p.p.t – są to tereny trwale lub okresowo podmokłe. Na pozostałej części terenu nie stwierdzono występowania przejawów wody gruntowej do głębokości 5,0 m p.p.t.

PRZEWIDYWANE ODDZIAŁYWANIE:

Nie przewiduje się oddziaływań na stan i jakość wód powierzchniowych: Regalicy i Omulnej, płynących w sąsiedztwie omawianego planu. Pozostają one poza strefą oddziaływań realizacji planu „Klucz – Rymarska” w Szczecinie.

W związku z tym, że większość powierzchni planu przeznaczono na cele inwestycyjne przewiduje się zmiany w lokalnym obiegu wody. Zmniejszeniu ulegnie ilość wody infiltrującej do gruntu – będzie to wynikiem redukcji powierzchni terenu biologicznie czynnego, ograniczenia zdolności retencyjnych powierzchniowych warstw ziemi, zwiększenia spływu powierzchniowego wód opadowych i roztopowych w związku z zasklepieniem gruntu. Realizacja zapisów analizowanego w niniejszej prognozie planu będzie związana również ze zwiększeniem poboru wody i ilości wytwarzanych ścieków. Mając na uwadze istotne ograniczenie powierzchni terenu biologicznie czynnego w terenach przeznaczonych na usługi przewiduje się pogorszenie stanu ilościowego, przy zachowaniu stanu jakościowego wód podziemnych. Dla zminimalizowania oddziaływań wpływających na bilans wodny obszaru wprowadzono w planie miejscowym obowiązek błękitno-zielonej infrastruktury w terenie inwestycyjnym oraz nakaz stosowania rozwiązań polegających na zagospodarowaniu całości lub części wód opadowych i roztopowych w miejscu ich powstania. W granicach planu przewiduje się realizację zbiornika retencyjnego, do którego będą odprowadzane wody opadowe i roztopowe pochodzące z terenu autostrady A6. Realizacja przytoczonych ustaleń pozwoli częściowo zatrzymać wodę w miejscu jej opadu – jest to zobowiązanie dla inwestorów do zastosowania rozwiązań, dzięki którym wody opadowe i roztopowe zostaną przynajmniej częściowo przywrócone do naturalnego obiegu lub wtórnie wykorzystane, zmniejszając tym samym pobór wód z innych źródeł. W dobie zmian klimatycznych niezbędne jest wypełnianie takich zapisów planistycznych i stosowanie rozwiązań, które sprzyjają ochronie środowiska, mienia i bezpieczeństwa mieszkańców, budują rezyliencję miasta na zmiany klimatyczne. Retencjonowanie wód opadowych poprzez przynajmniej częściowe zatrzymanie ich w granicach poszczególnych nieruchomości, powinno przyczynić się również do zmniejszenia eksploatacji sieci kanalizacyjnej. W planie zabezpieczono przed przekształceniem istniejący w południowo-zachodniej części planu teren podmokły – przewiduje się, że będzie on zasilany przez wody opadowe i roztopowe, które będą spływały z powierzchni uszczelnionych, zrealizowanych w wyżej położonym terenie usługowym tym samym utrzymując i zachowując jego obecność w obszarze planu

W zapisach planu uwzględniono w pełnym zakresie obsługę infrastrukturalną terenów elementarnych. Ustalenia inżynierskie planu wskazują w jaki sposób należy prowadzić na dokumentowanym obszarze gospodarkę wodno-ściekową w bezpieczny dla środowiska sposób tak, aby zanieczyszczone wody nie dostały się do gruntu oraz wód podziemnych.

3.4 Warunki klimatyczne

Klimat Szczecina kształtuje się pod wpływem częstego napływu oceanicznych mas powietrza. Różni się on znacznie od klimatu w głębi kraju. Jest to związane z częstymi przemieszczeniami w tym rejonie niżów znad Atlantyku. Wiąże się to z dużą zmiennością pogody i to w każdej porze roku. Ma to też odzwierciedlenie w kontrastowości poszczególnych lat. Czynnikiem warunkującym klimat Szczecina są warunki fizjograficzne. Elementami mającymi tu szczególny wpływ jest obecność jeziora Dąbie, doliny Odry oraz trzech wysoczyzn, tj. Wzgórz Warszawskich, Wzgórz Bukowych i Wału Bezleśnego, a także trzech kompleksów leśnych puszczy: Wkrzańskiej, Bukowej i Goleniowskiej.

Klimat Szczecina i jego okolic jest stosunkowo łagodny i wilgotny. Charakteryzuje go krótka, łagodna zima, krótkie i ciepłe lato oraz długie okresy przejściowe. Charakterystyczną cechą klimatu szczecińskiego jest niestałość pogody, głównie z powodu częstego przemieszczania się układów niżowych, zwłaszcza w okresach późnojesiennych, zimowych i wczesnowiosennych.

Poszczególne elementy meteorologiczne modyfikowane są czynnikami lokalnymi kształtującymi warunki topoklimatyczne (m.in.: ukształtowanie terenu, głębokość występowania wód podziemnych, stopień pokrycia terenu lasami i łąkami, odległość od dużych zbiorników wodnych). Na topoklimat wpływają również uwarunkowania przewodności cieplnej podłoża (wysoki poziom wód gruntowych, grunty organiczne), które kształtują wilgotność względną powietrza, częstotliwość występowania mgieł, a także

przygruntowych przymrozków. Na nisko położonych terenach mogą tworzyć się zastoiska zimnego powietrza.

Na przestrzeni ostatnich lat opisane wyżej charakterystyczne cechy klimatu Szczecina są coraz mniej czytelne. Jest to wynikiem dokonujących się globalnych zmian klimatycznych, których skutkiem są skrajne zjawiska pogodowe zachodzące coraz częściej z dużą gwałtownością (fale upałów, susze, podtopienia i powodzie, wichury). Zmiany klimatyczne odzwierciedlają się również w zacieraniu wyraźnych granic między porami roku. W związku z powyższym coraz trudniej określić charakterystyczny klimat miasta.

Omawiany teren znajduje się w strefie stanowiącej obszar regeneracji powietrza dla Szczecina. Strefę tę tworzą tereny zieleni naturalnej, półnaturalnej i urządzonej, które ochładzają i nawilgacają masy powietrza. Powietrze to jest przenoszone w kierunku centrum miasta wraz z przeważającymi wiatrami zachodnimi i południowo-zachodnimi. Wpływ na lokalny topoklimat ma również sąsiedztwo Regalicy, która stanowi naturalny korytarz przewietrzania, w którym następuje wymiana powietrza, skutkująca rozproszeniem zanieczyszczeń. Rzeka kształtuje również lokalnie wilgotność oraz temperaturę powietrza.

PRZEWIDYWANE ODDZIAŁYWANIE:

Realizacja ustaleń planu wiąże się z wprowadzeniem nowego zagospodarowania na znacznym obszarze i związanym z tym ograniczeniem powierzchni terenu biologicznie czynnego, a co za tym idzie lokalnie szybszego nagrzewania się powierzchni utwardzonych, większej pojemności cieplnej powierzchni zasklepionych w stosunku do powierzchni pokrytej roślinnością, zmianą warunków wilgotnościowych. W efekcie na przeważającej części obszaru planu przewiduje się występowanie mało korzystnego topoklimatu terenów zabudowanych, poddawanych stałemu oddziaływaniu zanieczyszczeń i hałasu pochodzących przede wszystkim z transportu. Te niekorzystne oddziaływania będą łagodzone przez klimatotwórcze oddziaływanie dużych powierzchni pokrytych roślinnością i wodami powierzchniowymi, znajdującymi się w bezpośrednim sąsiedztwie analizowanego planu. W granicach planu utrzymuje się i zachowuje teren podmokły, a także przewiduje się realizację otwartego zbiornika retencyjnego na potrzeby odwodnienia autostrady A6, w którym zebrana woda częściowo będzie odparowywać. Wpłyne to dodatkowo (poza Regalicą) na kształtowanie wilgotności powietrza, co przy wysokim stopniu przekształceń terenu, będzie oddziaływać pozytywnie na lokalny mikroklimat.

3.5 Klimat akustyczny

Obecnie podstawowymi kryteriami oceny hałasu w środowisku są poziomy dopuszczalne na danym terenie, określone w Rozporządzeniu Ministra Środowiska z dnia 14 czerwca 2007 r. (Dz.U.2014 poz. 112 z późn. zm.). Poziomy dopuszczalne są poziomami hałasu przenikającego na teren wymagający ochrony akustycznej od poszczególnych źródeł, takich jak np.: drogi lub linie kolejowe, działalność produkcyjna. Aktualnie w obszarze planu występują tereny podlegające ochronie akustycznej – jest to zabudowa mieszkaniowo-usługowa (dopuszczalne poziomy hałasu od dróg lub linii kolejowych dla tych rodzajów funkcji w dzień wynoszą 68dB, w nocy 59dB).

Źródłami hałasu kształtującymi klimat akustyczny w granicach obszaru planu jest ulica Rymarska i autostrada A6 oraz linia kolejowa, znajdujące się w bezpośrednim sąsiedztwie omawianego terenu. Wszystkie wymienione elementy układu transportowego charakteryzują się wysokim natężeniem ruchu.

Na podstawie mapy akustycznej dla Szczecina z 2022 roku stwierdzono, że na terenach podlegających ochronie akustycznej występują przekroczenia hałasu drogowego. Imisja hałasu drogowego w porze dziennej osiąga maksymalną wartość do 74,9 dB, w porze nocnej – 64,9 dB. Nie stwierdzono przekroczeń hałasu kolejowego w istniejącej zabudowie mieszkaniowo-usługowej.

W granicach analizowanego terenu nie stwierdzono oddziaływań ze strony hałasu pochodzącego z działalności produkcyjnej, przemysłowej.

PRZEWIDYWANE ODDZIAŁYWANIE:

Nie przewiduje się zmiany klimatu akustycznego w związku z realizacją i późniejszą eksploatacją zagospodarowania zrealizowanego na mocy ustaleń planu „Klucz – Rymarska”. Ulica Rymarska oraz autostrada A6 są trasami o wysokim stopniu eksploatacji i nie przewiduje się zmiany jej intensywności. Należy się spodziewać, że planowana inwestycja rządowa polegająca na rozbudowie autostrady A6 wraz z jej infrastrukturą techniczną utrzyma lub pogorszy klimat akustyczny otoczenia, co determinuje przeznaczenie docelowe otoczenia autostrady, z wykluczeniem funkcji chronionych akustycznie.

W planie zakazano realizacji nowej zabudowy, która podlegałaby ochronie akustycznej zgodnie z obowiązującymi przepisami z zakresu ochrony środowiska. Dla istniejącej zabudowy mieszkaniowej określono, że ochronę przed hałasem realizuje się poprzez stosowanie rozwiązań przestrzennych i technicznych zapewniających właściwe warunki akustyczne w budynkach, zgodnie z przepisami z zakresu ochrony środowiska i prawa budowlanego.

Przytoczone wyżej rozwiązania planistyczne oraz obowiązujące normy prawa powszechnego powinny przyczynić się do minimalizacji presji wywieranych na mieszkańców obszaru planu.

3.6 Zanieczyszczenia powietrza

Stan jakości powietrza na obszarze opracowania przedstawia tab.1., sporządzona na podstawie danych Głównego Inspektoratu Ochrony Środowiska w Szczecinie (pismo: DMS-SZ.731.1.94.2023).

Tab.1. Średnioroczne stężenie zanieczyszczeń powietrza

Dopuszczalne poziomy zanieczyszczeń dla roku kalendarzowego [µg/m ³]	Dwutlenek siarki (SO ₂)	Dwutlenek azotu (NO ₂)	Pył zawieszony PM10	Pył zawieszony PM2,5	Ołów (Pb) w pyłe PM10	Benzen (C ₆ H ₆)
	20,0	40,0	40,0	20,0	0,5	5,0
Średnioroczne stężenie zanieczyszczeń [µg/m ³] Obszar w granicach planu „Klucz - Rymarska” w Szczecinie	3,0	14,0-15,0	15,0-16,0	10,0	0,004	1,0

Źródło: Opracowanie na podstawie pisma GIOŚ.

Zgodnie z Rozporządzeniem Ministra Środowiska z dnia 24 sierpnia 2012 roku w sprawie poziomów niektórych substancji w powietrzu (Dz.U.2021 poz. 845 z późn. zm.) obowiązujące aktualnie dopuszczalne poziomy zanieczyszczeń powietrza według powyższych danych nie zostały przekroczone. Wartości w tabeli wskazują na stosunkowo niskie parametry zanieczyszczeń związanych ze spalaniem paliw zarówno w transporcie, jak i sektorze komunalno-bytowym (dwutlenek siarki i azotu, pył zawieszony). Jest to wynikiem dobrych warunków przewietrzania panujących w tym rejonie Szczecina (wielkoobszarowe tereny pokryte roślinnością, niski udział zabudowy, sąsiedztwo Regalicy).

PRZEWIDYWANE ODDZIAŁYWANIE:

Nie przewiduje się zmiany jakości powietrza w związku z realizacją i późniejszą eksploatacją zagospodarowania wprowadzonego na mocy ustaleń planu „Klucz – Rymarska” w Szczecinie. Obszar planu jest i będzie pod wpływem zanieczyszczeń uwalnianych do powietrza pochodzących głównie ze spalania paliw w transporcie kołowym. Przewiduje się utrzymanie i zachowanie dobrych warunków przewietrzania – pojawienie się nowych emitorów w postaci zabudowy kubaturowej nie wpłynie na ogólny stan jakości powietrza.

Dla zachowania dobrego stanu aerosanitarne w planie ustalono:

- obowiązek wprowadzenia zieleni wysokiej,
- obowiązek rozwiązań inżynierskich zmniejszających zużycie wody, **niskoemisyjnych**, **energooszczędnych** lub **wykorzystujących odnawialne źródła energii**,
- zaopatrzenie w gaz z istniejących lub nowych sieci gazowych; dopuszcza się lokalizację indywidualnych i lokalnych zbiorników gazu według potrzeb technologicznych,
- zaopatrzenie w ciepło ze źródeł niskoemisyjnych; dopuszcza się zaopatrzenie w ciepło z sieci ciepłych zlokalizowanych poza obszarem planu,
- dopuszczenie budowy indywidualnych i lokalnych niskoemisyjnych źródeł wytwarzających niezależnie lub w skojarzeniu energię elektryczną, ciepło i chłód.

Dodatkowo w planie zawarto ustalenia opisujące szczególne rozwiązania dotyczące urządzeń wytwarzających energię z odnawialnych źródeł energii.

Wpływ na stan powietrza atmosferycznego będzie wywierać również występująca w bezpośrednim sąsiedztwie zielen naturalna, której zdolność do oczyszczania powietrza i asymilacji zanieczyszczeń przyczyni się do wynikowego stanu powietrza atmosferycznego.

3.7 Rośliny, zwierzęta, różnorodność biologiczna

W granicach planu można wyróżnić kilka typów zbiorowisk roślinnych:

zbiorowiska szuwarowe: występują w obniżeniu w zachodniej części planu pomiędzy ulicą Rymarską i autostradą A6. Obniżenie to przynajmniej okresowo jest podmokłe – świadczą o tym obecne tutaj trzcinowiska i skupiska zarośli wierzbowych (głównie wierzby szarej);

porzucone ogrody działkowe i zaniedbane sady: jest to niewielka enklawa na końcu ulicy Wrzosowej, sąsiadująca ze zbiorowiskami szuwarowymi. Obecne są tutaj stare, od dawna niepielęgnowane drzewa i krzewy owocowe (jabłonie, czereśnie, porzeczki, agrest), którym towarzyszy roślinność ruderalna (babka zwyczajna, podbiał pospolity, mietlica pospolita, bodziszek cuchnący);

zieleń wysoka: występuje w pasie wzdłuż autostrady A6 oraz przy północno-wschodniej granicy planu. Drzewostan budują tutaj przede wszystkim topole białe, wierzby i klony zwyczajne. Zieleń rozwija się w sposób swobodny, pozbawiona jest cięć sanitarnych i pielęgnacyjnych. Tuż za północnym skrajem omawianego terenu występuje niewielka enklawa inwazyjnego rdestowca ostrokończystego;

zbiorowiska zaroślowe: związane są z obecnym w granicach planu wyniesieniem, znajdującym się we wschodniej części analizowanego terenu. Zbudowane są w przewadze z bzu czarnego, lilaka pospolitego i głogu jednoszyjkowego. Sąsiadują one bezpośrednio z płatem zbiorowiska semileśnego (od wschodu), które sukcesywnie wkracza na analizowany obszar;

ogrody przydomowe: są ściśle związane z zabudową mieszkaniowo-usługową obecną w granicach planu. Są to ogrody z wydzielonymi częściami pod uprawy warzywne, jak i z bylinami i krzewami ozdobnymi (najczęściej iglastymi) oraz pielęgnowanymi trawnikami.

Z istniejącą w granicach planu szatą roślinną ściśle związane są przede wszystkim ptaki, ale również większe ssaki, jak: sarna, dzik, lis, kret. Wyraźne ślady ich bytowania zaobserwowano podczas wizytacji terenowych w maju 2023 roku. W trakcie dodatkowych wizytacji terenowych przeprowadzonych na przełomie lipca i sierpnia 2023 roku stwierdzono występowanie w granicach planu następujących gatunków ptaków: sójka, sikora, rudzik, skowronek, szpak, wróbel, ptaki krukowate (sroka, wrona). Wymienione gatunki są charakterystyczne dla zbiorowisk roślinnych obecnych w obszarze planu, a także z zagospodarowaniem antropogenicznym obecnym w bliskim sąsiedztwie planu (ogrody działkowe na południu i zabudowa mieszkaniowa na wschodzie). Nie stwierdzono obecności ptaków będących przedmiotem ochrony obszaru Natura 2000 PLB320003 „Dolina Dolnej Odry” oraz gatunków ptaków wymienionych w planie ochrony dla SPK „Puszcza Bukowa”. Istniejący w granicach planu teren podmokły nie jest ostoją płazów.

Obszar planu cechuje się stosunkowo niską bioróżnorodnością, mimo występowania kilku typów zbiorowisk roślinnych. Gatunki roślin i zwierząt tutaj występujących są z taksonów pospolitych. Teren ten z powodu braku antropogenicznego użytkowania i zagospodarowania jest istotny ze względu na swoje położenie względem doliny Odry. Jest on wprawdzie izolowaną przez istniejący układ transportowy enklawą terenów otwartych (ograniczenie możliwości migracyjnych dla biomasy), ale mimo to stanowi schronienie i miejsce żerowania dla licznych gatunków zwierząt.

Na rycinie poniżej umieszczono wyniki Waloryzacji przyrodniczej miasta z 2018 roku, według której obszar planu nie jest miejscem występowania gatunków roślin, zwierząt i grzybów oraz siedlisk przyrodniczych podlegających ochronie.

Ryc.1. Wyniki Waloryzacji przyrodniczej miasta z 2018 roku



Źródło: Materiały BPMM, ortofotomapa z roku 2021.

PRZEWIDYWANE ODDZIAŁYWANIE:

Zagospodarowanie terenu zgodnie z zapisami planu będzie skutkowało zmianą stanu ilościowego istniejącej w granicach opracowania szaty roślinnej i związanej z nią fauny. Niekorzystne oddziaływanie będzie miało miejsce w obrębie niezagospodarowanych terenów, na których możliwa jest realizacja zabudowy usługowej i infrastruktury technicznej. Negatywne oddziaływanie związane będzie z likwidacją powierzchni terenu biologicznie czynnego oraz wprowadzeniem zabudowy i powierzchni nieprzepuszczalnych. Intensywne zagospodarowanie tych terenów spowoduje znaczne ograniczenie powierzchni terenu biologicznie czynnego (do poziomu 20% powierzchni działki budowlanej) oraz likwidację występującej tu aktualnie szaty roślinnej, w następstwie czego ograniczy się również obszar wykorzystywany dotychczas przez faunę. Realizacja ustaleń planu oznaczać będzie usunięcie znacznej części istniejących i potencjalnych siedlisk zwierząt. Ingerencja w obszar objęty planem wymusi na wielu gatunkach zwierząt przeniesienie się na inne, dogodnie dla nich tereny. Miejscowy plan zagospodarowania przestrzennego wprowadza na omawiany teren, będący otwartą przestrzenią w obrębie której zachodzi naturalna sukcesja wtórna, dość intensywne zagospodarowanie, przy jednoczesnym nakazie zachowania i utrzymania najbardziej wartościowych elementów środowiska, które nadal mogą pełnić funkcję ostoi dla gatunków zwierząt z nimi związanych. W terenie elementarnym przeznaczonym na usługi ustalono obowiązek wprowadzenia zieleni wysokiej na minimum 50% powierzchni terenu biologicznie czynnego. Zgodnie z zapisami planu zieleń ta musi być z gatunków rodzimych, typowych dla tego miejsca. W planie zapisano również obowiązek eliminacji z zagospodarowania terenu istniejących roślin gatunków niepożądanych. Ponadto wprowadzono obowiązek lokalizacji nowej zabudowy w odległości 12 m od istniejących zadrzewień. Nakazano również zachowanie i utrzymanie obecnych w granicach planu terenów podmokłych. Bezwzględne przestrzeganie tych zapisów pozwoli na zachowanie i utrzymanie najistotniejszych elementów flory i związanej z nią fauną. Przewiduje się, że po docelowym zagospodarowaniu terenu nadal będzie tu obecna drobna awifauna, gryzonie i owady. Teren nie będzie jednak stanowił miejsca migracji i odpoczynku dla większych ssaków. Zagospodarowanie terenu zgodnie z zapisami planu nie będzie skutkowało oddziaływaniem na gatunki będące przedmiotem ochrony w obszarze Natura 2000 PLB 320003 „Dolina Dolnej Odry” – gatunki takie nie występują w granicach planu. Ponadto obszar siedliskowo nie jest zgodny z wymaganiami dla tych gatunków.

3.8 Walory krajobrazowe, dziedzictwo kulturowe i historyczne

Głównym walorem krajobrazowym analizowanego obszaru jest ukształtowanie powierzchni ziemi. Zachodnią część planu stanowi obniżenie terenu, które przynajmniej okresowo jest podmokłe, o czym świadczy występująca tu roślinność: zbiorowiska szuwarowe z trzcinowiskami i skupiskami zarośli wierzbowych (głównie wierzy szarej). Wschodnia część to wyniesienie, które obecnie jest ugorowanym użytkiem rolnym, na którym od kilku, a nawet kilkunastu lat rozwijają się zbiorowiska zaroślowe położone na skraju płatu roślinności semileśnej. Ze szczytu wyniesienia widoczne są panoramy na dolinę Odry. Obszar planu znajduje się w strefie E ochrony ekspozycji krajobrazu. W granicach planu nie występują obiekty zabytkowe oraz obiekty o wartościach zabytkowych.

PRZEWIDYWANE ODDZIAŁYWANIE:

Realizacja zapisów planistycznych zmieni krajobraz omawianego terenu z przyrodniczego na przekształcony, antropogeniczny. W miejscu terenów otwartych powstanie zabudowa usługowa o wysokości do 15 metrów oraz obiekty infrastruktury technicznej. W planie ustalono minimalną powierzchnię terenu biologicznie czynnego na poziomie 20% powierzchni działki budowlanej, z czego 50% tej powierzchni ma stanowić zieleń wysoka. Zakłada się, że wgląd na panoramy doliny Odry zostanie zachowany, a ekspozycja obserwacji sylwety miasta zostanie utrzymana głównie z ciągów komunikacyjnych.

3.9 Zasoby naturalne

W obszarze opracowania nie odnotowano występowania udokumentowanych złóż surowców naturalnych, zatem nie wystąpi oddziaływanie na ten komponent środowiska, wynikające z realizacji ustaleń planu.

3.10 Zdrowie i warunki życia ludzi

Obszar objęty planem zlokalizowany jest w granicach osiedla Żydowce-Klucz, które zamieszkuje około 2 tysięcy osób, wśród których najliczniejszą grupę stanowią mieszkańcy w wieku produkcyjnym. Aktualnie dominuje tutaj funkcja mieszkaniowa i komunikacyjna, pozostałości po zagospodarowaniu przemysłowym i poprodukcyjnym. Zabudowa mieszkaniowa na dawnych układach wiejskich uformowała się w struktury zabudowy jednorodzinnej o niskiej intensywności. W obszarze objętym planem występuje kilka domów jednorodzinnych. Jest to obszar wyizolowany, pomiędzy linią kolejową i autostradą A6, o niekorzystnym klimacie akustycznym.

Omawiany obszar znajduje się w strefie komunikacji publicznej autobusowej. Istniejąca zabudowa znajduje się w zasięgu sieci wodno-kanalizacyjnej, elektroenergetycznej, gazowej. Najbliższe lokalne centrum usługowe znajduje się w odległości około 5 km – po przeciwnej stronie osiedla i wymaga, zgodnie z dyspozycjami Studium, wzmocnienia.

PRZEWIDYWANE ODDZIAŁYWANIE:

Nie przewiduje się wpływu na zdrowie i warunki życia ludzi w ujęciu całego miasta, osiedla czy mieszkańców obszaru planu. Plan zakazuje lokalizacji usług wrażliwych oraz obiektów handlowych o powierzchni sprzedaży powyżej 2000 m². Położenie obszaru planu względem tras wlotowych/wylotowych z/do miasta predysponuje go do zagospodarowania usługami związanymi z obsługą podróżnych, natomiast ekspozycja terenu – do produkcji, magazynowania i dystrybucji energii (np. w postaci paneli fotowoltaicznych). Szeroki zakres usług może wytworzyć lokalne zaplecze usługowe osiedla i nowe miejsca pracy.

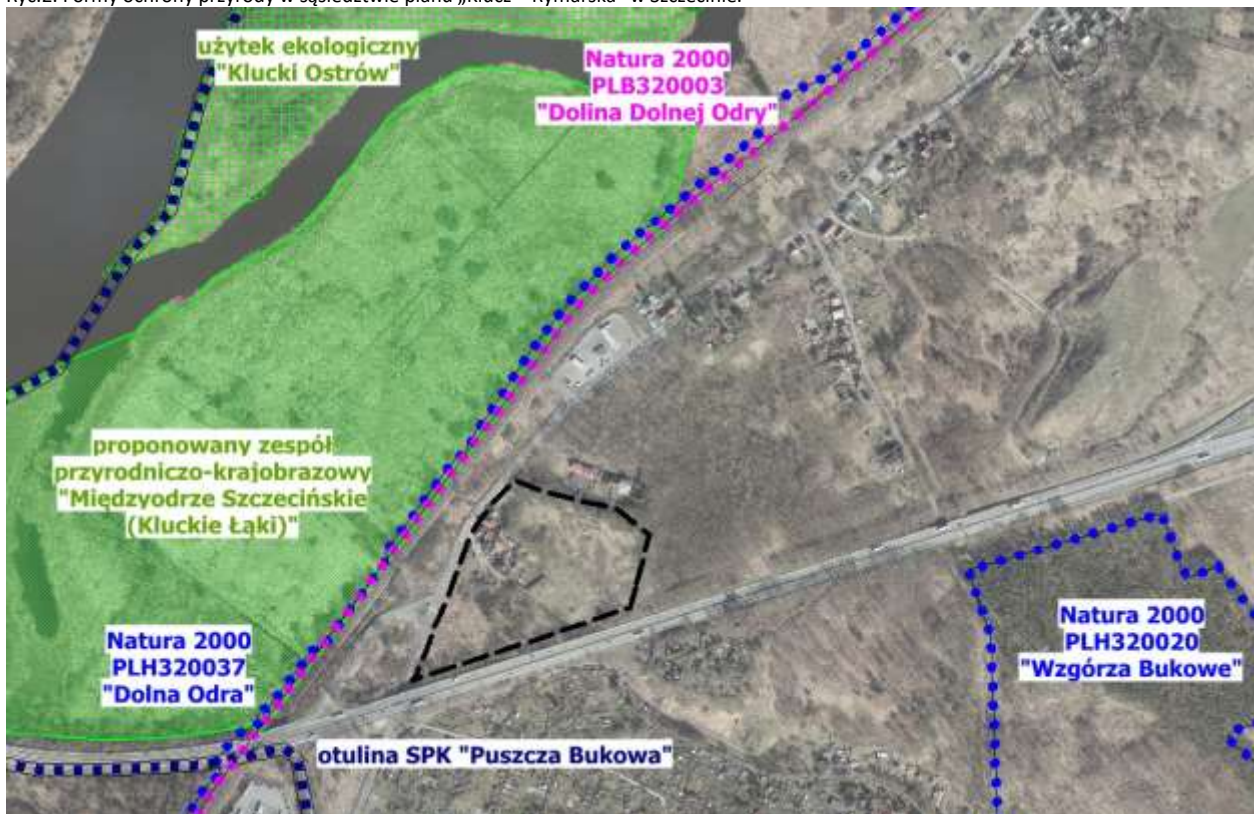
Zgodnie z ustaleniami planu może również powstać zagospodarowanie związane z magazynami i składami – funkcja ta może być odbierana jako uciążliwa dla mieszkańców obszaru planu (pracujące maszyny, ruch pojazdów). Zgodnie z obowiązującym powszechnie prawem uciążliwości te nie mogą powodować przekroczeń standardów jakości środowiska, a realizacja zabudowy i jego eksploatacja musi uwzględniać potencjalne uciążliwości.

3.11 Natura 2000 oraz pozostałe obszary i obiekty chronione

Omawiany teren znajduje się w otulinie Szczecińskiego Parku Krajobrazowego „Puszcza Bukowa” dla którego obowiązują rygory ustanowione w Rozporządzeniu Nr 113/2006 Wojewody Zachodniopomorskiego z dnia 22 sierpnia 2006 roku w sprawie ustanowienia Planu ochrony dla Szczecińskiego Parku Krajobrazowego „Puszcza Bukowa”. W bliskim sąsiedztwie występują obszary Natura 2000: PLH320020 „Wzgórza Bukowe” (ok. 0,5 km na wschód od granicy planu) oraz PLH320037 „Dolna Odra” i PLB320003 „Dolina Dolnej Odry” (ok. 0,1 km na północny zachód od granicy planu). Analizowany obszar sąsiaduje również z użytkiem ekologicznym „Klucky Ostrów” (ok. 0,65 km na północ od granicy planu) oraz proponowanym do objęcia ochroną jako zespół przyrodniczo-krajobrazowy „Międzyodrzie Szczecińskie (Klucky Łąki)” (ok. 0,1 km na północny zachód od granicy planu).

Rozkład istniejących i proponowanych obszarowych form ochrony przyrody przedstawia rycina nr 2. Zgodnie z Waloryzacją przyrodniczą Szczecina z 2018 roku oraz ocena stanu środowiska dokonana podczas wizytacji terenowych przeprowadzonych w maju oraz na przełomie lipca i sierpnia 2023 roku, w granicach planu nie występują stanowiska chronionych gatunków roślin oraz siedliska przyrodnicze. Gatunki zwierząt występujące w granicach planu, są gatunkami chronionymi, ale typowymi dla miasta, o dużej liczebności i szerokim spektrum siedliskowym.

Ryc.2. Formy ochrony przyrody w sąsiedztwie planu „Klucz – Rymarska” w Szczecinie.



Źródło: Waloryzacja przyrodnicza miasta z 2018 r.

PRZEWIDYWANE ODDZIAŁYWANIE:

Prognozuje się brak wystąpienia negatywnych oddziaływań na obszar Szczecińskiego Parku Krajobrazowego „Puszcza Bukowa”. W zapisach planistycznych uwzględniono ustalenia wynikające z obowiązującego Planu ochrony dla niego, a więc: zakazano realizacji nowej zabudowy mieszkaniowej, która mogłaby pogorszyć walory krajobrazowe i przyrodnicze Parku, ustalono obowiązek lokalizacji nowej zabudowy w odległości minimum 12 metrów od istniejących zadrzewień, a także wyznaczono linię zabudowy poza istniejącymi terenami podmokłymi z nakazem ich utrzymania i zachowania. Plan nakazuje również stosowanie w nasadzeniach drzew i krzewów gatunków rodzimych oraz eliminację istniejących roślin gatunków niepożądanych, inwazyjnych. Ponadto w planie wprowadzono zapis informujący, że omawiany teren znajduje się w otulinie Szczecińskiego Parku Krajobrazowego „Puszcza Bukowa”, dla którego obowiązują ustalenia planu ochrony. W ustaleniach planistycznych znalazły się zatem zapisy, które mają na celu eliminację lub ograniczenie istniejących i potencjalnych zagrożeń dla SPK „Puszcza Bukowa” wynikających z gospodarowania przestrzenią. W granicach analizowanego terenu nie stwierdzono również gatunków zwierząt, które występują w Parku i wymagają prowadzenia ochrony czynnej. Obszar planu nie stanowi siedliska o wymogach odpowiednich dla takich gatunków. Istniejący w granicach planu teren podmokły nie jest również ostoją płazów. W związku z tym nie przewiduje się zagrożeń dla Parku w wyniku realizacji ustaleń omawianego w niniejszej prognozie planu.

Nie przewiduje się, że realizacja ustaleń omawianego planu oraz późniejsza eksploatacja zabudowy i infrastruktury, będzie oddziaływać na obszary Natura 2000 i pozostałe planowane oraz istniejące obszarowe formy ochrony przyrody znajdujące się w sąsiedztwie omawianego planu. W granicach planu nie występują gatunki zwierząt będące przedmiotem ochrony obszaru Natura 2000 PLB320003 „Dolina Dolnej Odry”. Teren ten nie stanowi również typowego środowiska pod względem warunków siedliskowych dla takich gatunków (istniejąca roślinność, oddziaływanie autostrady i ul. Rymarskiej o wysokim stopniu eksploatacji). Zagospodarowanie terenu funkcją usługową i infrastrukturą techniczną nie wiąże się zatem z likwidacją terenów zajętych przez zwierzęta z gatunków podlegających ochronie w ramach obszaru Natura 2000 PLB320003 „Dolina Dolnej Odry”. Nie przewiduje się również oddziaływania realizacji ustaleń planistycznych na obszar Natura 2000 PLH320037 „Dolna Odra”. Zagospodarowanie terenu nie zmieni stosunków wodnych w sposób, który mógłby zagrozić przedmiotom ochrony oraz integralności tego

obszaru. W planie wprowadzono ustalenia dotyczące gospodarowania wodami opadowymi i roztopowymi, których dokładne wypełnienie zminimalizuje możliwość pogorszenia się stosunków wodnych w omawianych granicach, co jednocześnie nie będzie zagrażało zmianom warunków wodnych w najbliższym otoczeniu planu. Analizowany obszar oraz formy ochrony projektowane i istniejące w jego otoczeniu pozostają pod bezpośrednim, długookresowym i stałym wpływem eksploatacji istniejących kołowych tras komunikacyjnych (ul. Rymarska i autostrada A6) i linii kolejowej. W tym miejscu należy również zaznaczyć, że w niedalekiej przyszłości planowana jest przebudowa autostrady A6, w ramach której zrealizowany będzie m.in. węzeł Radziszewo z drogami dojazdowymi (w bezpośrednim sąsiedztwie planu od strony wschodniej). W ramach tej inwestycji likwidacji w znacznym stopniu (lub całkowicie) ulegną zadrzewienia, które wkraczają właśnie od strony wschodniej w granice omawianego terenu. Nawet w przypadku braku realizacji ustaleń planu „Klucz – Rymarska” w Szczecinie analizowany teren będzie stanowił niewielką enklawę ograniczoną z każdej strony układem transportowym o wysokim stopniu eksploatacji. Migracje zwierząt przez teren planu (w przypadku braku jego zagospodarowania) związane będą zatem z wysokim prawdopodobieństwem ich śmiertelności.

3.12 Integralność ekologiczna obszaru

Obszar opracowania stanowi enklawę niemal w całości niezagospodarowaną, wolną od zabudowy kubaturowej. Od północy i zachodu ograniczony jest ulicą Rymarską i nieco dalej przebiegającą linią kolejową, natomiast od południa autostradą A6, które stanowią bariery antropogeniczne i niemal odcinają omawiany obszar od położonych w sąsiedztwie terenów zieleni naturalnej i półnaturalnej. Obecnie obszar planu stanowi teren migracyjny i żerowiskowy dla większych ssaków (sarny, dziki) i dla awifauny. Migracje organizmów żywych na osi południkowej, między doliną Odry i Puszcą Bukową są ograniczone przez istniejący układ komunikacyjny pozbawiony przepustów dla zwierząt. Mimo takich ograniczeń w obszarze planu obserwuje się liczne ślady bytowania zwierząt, w tym większych ssaków.

PRZEWIDYWANE ODDZIAŁYWANIE:

Zagospodarowanie obszaru planu zgodne z jego zapisami zmieni jego dotychczasowe znaczenie ekologiczne. Zabudowa i związane z nią ogrodzenia ograniczą migracje roślin i zwierząt. W granicach planu tereny obecnie pozbawione zagospodarowania zostaną przekształcone w tereny wyposażone w obiekty kubaturowe i pozostałe elementy związane z zabudową usługową i infrastrukturą techniczną – organizmy żywe utracą swoje dotychczasowe siedliska. W granicach planu zostanie zmieniony dotychczasowy ekosystem – w dużym stopniu nastąpi wymiana gatunkowa przede wszystkim fauny.

Tak jak wspomniano w poprzednim rozdziale, w niedalekiej przyszłości planowana jest w sąsiedztwie analizowanego terenu realizacja węzła drogowego Radziszewo wraz z drogami dojazdowymi. W takiej sytuacji niezagospodarowanie obszaru wytworzy z omawianego terenu ekologiczną pułapkę „w kleszczach” autostrady A6 wraz z nowym węzłem Radziszewo, ulicy Rymarskiej i kolei. Migracje zwierząt przez teren planu (w przypadku braku jego zagospodarowania) związane będą zatem z wysokim prawdopodobieństwem ich śmiertelności.

Należy zauważyć, że w skali miasta zasadniczą rolę odgrywają wskazane w Studium korytarze ekologiczne i powiązania systemowe w dolinie rzeki Odry, zlokalizowane poza granicami przedmiotowego planu.

4 Zidentyfikowane problemy ochrony środowiska i sposoby ich rozwiązania

Na terenie opracowania najważniejszym problemem z zakresu ochrony środowiska jest stwierdzony ponadnormatywny na terenach istniejącej zabudowy mieszkaniowej hałas ze strony komunikacji kołowej oraz płyty inwazyjnego rdestowca ostrokończystego, znajdujące się tuż przy granicy planu oraz w jego bliskim sąsiedztwie.

Przy sporządzaniu planu miejscowego uwzględniono zidentyfikowane problemy ochrony środowiska i wprowadzono następujące ustalenia mające na celu rozwiązanie ww. zagadnień lub przynajmniej złagodzenie ich oddziaływania:

- dla istniejącej zabudowy mieszkaniowej ochronę przed hałasem realizuje się poprzez stosowanie rozwiązań przestrzennych i technicznych zapewniających właściwe warunki akustyczne w budynkach, zgodnie z przepisami z zakresu ochrony środowiska i prawa budowlanego,

- *zakaz wprowadzania niepożądanych gatunków roślin i obowiązek eliminacji już istniejących z zagospodarowania terenu.*

Analizowany obszar ze względu na swoje położenie względem doliny Odry i obecny brak użytkowania (spontanicznie rozwijająca się zieleń z dużym udziałem zadrzewień i zakrzewień), odgrywa ograniczoną rolę dla istniejącej fauny, która wykorzystuje teren planu głównie jako miejsce schronienia i bazę żerowiskową. Zagospodarowanie omawianej enklawy zgodnie z zapisami planu zlikwiduje w znacznym stopniu dotychczasową funkcję jaką obszar pełnił dla zwierząt. W celu zminimalizowania negatywnego oddziaływania na istniejące zasoby przyrody ożywionej w planie wprowadzono następujące ustalenia:

- *w przypadku stwierdzenia występowania stanowisk gatunków chronionych roślin i zwierząt i ich siedlisk oraz możliwości ich naruszenia lub przekształcenia w wyniku realizacji ustaleń planu, obowiązują przepisy z zakresu ochrony przyrody,*
- *w nasadzeniach drzew i krzewów stosuje się gatunki rodzime, typowe dla danego miejsca.*

Dodatkowo na etapie realizacji ustaleń planu (i po realizacji) zaleca się następujące (pozaplanistyczne) działania:

- zachowanie jak największej powierzchni terenów biologicznie czynnych, korzystnych dla kształtowania warunków retencji wody i rozwoju roślinności (plan ustala minimalną powierzchnię terenu biologicznie czynnego w działce budowlanej, co oznacza, że właściciele nieruchomości mogą ten udział zwiększyć),
- przestrzeganie norm dotyczących emisji hałasu oraz pozostałych substancji uwalnianych do środowiska,
- eliminację gatunków obcych i ekspansywnych,
- wykonanie prac i robót zmierzających do zagospodarowania terenu zgodnie z ustaleniami planu poza sezonem lęgowym ptaków i okresem rozrodczym pozostałych zwierząt.

4.1 Rozwiązania mające na celu kompensację przyrodniczą negatywnych oddziaływań na środowisko

W niniejszej prognozie przyjęto pojęcie kompensacji przyrodniczej w rozumieniu ustawy Prawo ochrony środowiska (Dz.U. 2022 poz. 2556 z późn. zm.) – zespół działań obejmujących w szczególności roboty budowlane, roboty ziemne, rekultywację gleby, zalesianie, zadrzewianie lub tworzenie skupień roślinności, prowadzących do przywrócenia równowagi przyrodniczej lub tworzenie skupień roślinności, prowadzących do przywrócenia równowagi przyrodniczej na danym terenie, wyrównania szkód dokonanych w środowisku przez realizację przedsięwzięcia i zachowanie walorów krajobrazowych. Ponadto w art. 75 ww. ustawy jest napisane, że wymagany zakres kompensacji przyrodniczej w przypadku przedsięwzięć, dla których była przeprowadzona ocena oddziaływania przedsięwzięcia na środowisko na podstawie Ustawy z dnia 3 października 2008 r. o udostępnianiu informacji o środowisku i jego ochronie, udziale społeczeństwa w ochronie środowiska oraz o ocenach oddziaływania na środowisko (czyli m.in. miejscowy plan zagospodarowania przestrzennego), określa decyzja o środowiskowych uwarunkowaniach oraz inne decyzje, przed wydaniem których została przeprowadzona ocena oddziaływania przedsięwzięcia na środowisko. Zatem w myśl tej ustawy działania kompensacyjne powinny być podejmowane na etapie realizacji ustaleń omawianego w niniejszej prognozie planu, równocześnie z budową obiektów lub tuż po jej zakończeniu.

4.2 Rozwiązania alternatywne do rozwiązań zawartych w planie

Biorąc pod uwagę cele i geograficzny zasięg miejscowego planu oraz brak oddziaływań na cele i przedmiot ochrony w obszarze Natura 2000, nie przedstawiono rozwiązań alternatywnych w stosunku do przyjętych w planie i omówionych w niniejszej prognozie.

4.3 Potencjalne zmiany stanu środowiska przy braku realizacji planu

Przy braku realizacji ustaleń omawianego w niniejszej prognozie planu „Klucz – Rymarska” w Szczecinie można przyjąć założenie, że zachowany zostanie aktualny charakter zagospodarowania i sposób użytkowania terenu. Przyjmując taką hipotezę prognozuje się następujące zmiany w środowisku:

- zachowanie wysokiego udziału powierzchni terenu biologicznie czynnego,
- swobodny rozwój zadrzewień i zakrzewień oraz roślinności zielonej,
- zachowanie korzystnych warunków dla życia drobnej i średniej fauny,
- zachowanie naturalnych możliwości retencyjnych terenu,

- zachowanie korzystnego stanu aerosanitarne powietrza,
- brak zabiegów pielęgnacyjnych i sanitarnych zieleni wysokiej,
- niekontrolowany sposób użytkowania terenów, w tym np.: samorodne ogrody rekreacyjne, dzikie wysypiska,
- utrzymanie niekorzystnego klimatu akustycznego,
- wkraczanie i dalszy rozwój gatunków inwazyjnych, przede wszystkim rdestowca ostrokończystego,
- po realizacji przebudowy autostrady A6 oraz budowy węzła drogowego Radziszewo wraz z drogami dojazdowymi teren planu będzie stanowił swoistą ekologiczną pułapkę „w kleszczach” autostrady A6 wraz z nowym węzłem Radziszewo, ulicy Rymarskiej i kolei – migracje zwierząt obarczone będą wysokim prawdopodobieństwem śmiertelności.

5 Przewidywane znaczące oddziaływania

W obowiązujących aktach prawnych, ustawodawca nie sprecyzował pojęcia „znaczące oddziaływanie”. Jedynym aktem, którym można posłużyć się w ocenie oddziaływania przedsięwzięć na środowisko jest Rozporządzenie Rady Ministrów z dnia 10 września 2019 roku w sprawie przedsięwzięć mogących znacząco oddziaływać na środowisko, które określa rodzaje przedsięwzięć mogących zawsze znacząco oraz potencjalnie znacząco oddziaływać na środowisko. Jednakże należy pamiętać, że skala miejscowego planu zagospodarowania przestrzennego wymusza jedynie określenie przeznaczenia terenu i jego funkcję. Organ sporządzający plan nie jest w posiadaniu szczegółowych parametrów planowanych zamierzeń, które ujawniane są np. na etapie projektu budowlanego. Zatem w prognozach oceniających mpzp analizuje się i ocenia skutki, które mogą wynikać wyłącznie z projektowanego przeznaczenia terenów.

W granicach mpzp „Klucz – Rymarska” w Szczecinie wyznaczono teren o funkcji usługowej o powierzchni 3,93 ha. Zgodnie z Rozporządzeniem w sprawie przedsięwzięć mogących znacząco oddziaływać na środowisko, zabudowa usługowa w otulinach form ochrony przyrody (w przypadku planu jest to otulina Szczecińskiego Parku Krajobrazowego „Puszcza Bukowa”) o powierzchni zabudowy nie mniejszej niż 2 ha, jest przedsięwzięciem mogącym potencjalnie znacząco oddziaływać na środowisko. Ponadto plan dopuszcza również składy i magazyny oraz produkcję, magazynowanie i dystrybucję energii (czyli np. zabudowę systemami fotowoltaicznymi), których powierzchnia zabudowy wraz z infrastrukturą towarzyszącą większą od 0,5 ha w otulinach form ochrony przyrody, również jest kwalifikowana do przedsięwzięć mogących potencjalnie znacząco oddziaływać na środowisko.

5.1 Stan środowiska na obszarach objętych przewidywanym znaczącym oddziaływaniem

W niniejszej prognozie opisano uwarunkowania przyrodnicze obszaru planu uwzględniając sąsiedztwo, skalę ocenianego dokumentu, jak również dostępne opracowania przyrodnicze. Nie zaistniała potrzeba uszczegółowienia sporządzonego opisu.

5.2 Oddziaływania skumulowane

Plan jako jeden ze scenariuszy przewiduje realizację przedsięwzięć mogących potencjalnie znacząco oddziaływać na środowisko. Wpływ tego typu przedsięwzięć na środowisko zawsze związany jest z emisją zanieczyszczeń do środowiska oraz korzystaniem z jego zasobów.

W zależności od typu zabudowy i zagospodarowania terenu zrealizowanego na mocy planu, potencjalne oddziaływania skumulowane mogą posiadać różną intensywność. W przypadku realizacji funkcji usługowej lub składowej i magazynowej efekt kumulacji niekorzystnych presji na środowisko może dotyczyć hałasu oraz emisji pozostałych zanieczyszczeń gazowych i pyłowych pochodzących z transportu kołowego (również w aspekcie planowanego w sąsiedztwie węzła drogowego Radziszewo). Nowa zabudowa to również zwiększony pobór wody oraz produkcja odpadów i ścieków. Natomiast w przypadku realizacji systemów fotowoltaicznych nie prognozuje się oddziaływań skumulowanych.

Na każdym etapie inwestycji należy przestrzegać wymogów ochrony środowiska. Priorytetowe jest zapewnienie bezpieczeństwa dla zdrowia i życia ludzkiego oraz środowiska. Inwestor przedsięwzięcia powinien posiadać wszelkie wymagane prawem pozwolenia i umowy dotyczące korzystania ze środowiska, nadzorować prawidłowe funkcjonowanie urządzeń, zapewnić przestrzeganie przepisów prawa, w tym przepisów z zakresu ochrony środowiska. W miejscowym planie regulowane są te zagadnienia, które zostały

wskazane w Ustawie o planowaniu i zagospodarowaniu przestrzennym i stanowią przedmiot ustaleń planu. Plan nie może narzucać działań o charakterze technicznym (w znaczeniu stosowanej techniki i technologii), organizacyjnym (funkcjonowania i struktury organizacyjnej podmiotów) i zapobiegawczym. Takie działania regulują odrębne procedury inwestycyjne.

5.3 Transgraniczne oddziaływania

Oddziaływania na środowisko, wynikające z realizacji ustaleń planu miejscowego, będą miały zasięg lokalny. Nie przewiduje się transgranicznego oddziaływania na środowisko.

6 Cele ochrony środowiska istotne z punktu widzenia planu

Cele ochrony środowiska ustanowione na szczeblu międzynarodowym, wspólnotowym i krajowym i sposoby ich uwzględnienia

Cele polityki ekologicznej ustanowione na szczeblu krajowym uwzględniają cele ochrony środowiska rangi europejskiej, zawarte w dyrektywach Unii Europejskiej. Na szczeblu krajowym ochrona środowiska prowadzona jest na podstawie przyjętej w 1997 roku Konstytucji Rzeczypospolitej Polskiej oraz w oparciu o strategię i programy środowiskowe, przede wszystkim Politykę ekologiczną państwa 2030, Krajową strategię ochrony i umiarkowanego użytkowania różnorodności biologicznej oraz Strategię gospodarki wodnej.

Regionalna polityka ochrony środowiska prowadzona jest w oparciu o Program ochrony środowiska województwa zachodniopomorskiego 2030. Program zawiera takie działania na rzecz ochrony środowiska jak: dążenie do poprawy stanu środowiska w województwie, ograniczenie negatywnego wpływu zanieczyszczeń na środowisko, ochrona i rozwój walorów środowiska, a także racjonalne gospodarowanie jego zasobami. Określa on konkretne działania, które należy podjąć w celu ochrony klimatu i jakości powietrza, przygotowania do zmian klimatu, a także podnoszenia świadomości ekologicznej czy dążenia do zmniejszenia emisji dwutlenku węgla.

Program ochrony środowiska miasta Szczecin na lata 2021-2024 z uwzględnieniem perspektywy na lata 2025-2028 jest dokumentem zawierającym priorytetowe cele oraz zadania na rzecz ochrony środowiska. Program ten stanowi podstawę funkcjonowania systemu zarządzania środowiskiem na poziomie miasta, jednocześnie integruje występujące lokalnie zagadnienia ochrony środowiska z założeniami ochrony środowiska wskazanymi w dokumentach tworzonych na wyższych szczeblach administracji.

Dyspozycje miejscowego planu zagospodarowania przestrzennego „Klucz – Rymarska” w Szczecinie realizują cele ochrony środowiska ustanowione na szczeblu międzynarodowym, wspólnotowym, krajowym, regionalnym oraz lokalnym. Podstawowym celem uwzględnionym podczas sporządzania planu był trwały, stabilny i zrównoważony rozwój dla osiągnięcia ładu społecznego, ekonomicznego, ekologicznego i przestrzennego.

Plan w swych zapisach realizuje następujące wytyczne programów dotyczących ochrony środowiska na szczeblu międzynarodowym, krajowym, regionalnym oraz lokalnym, w odniesieniu do poszczególnych komponentów środowiska.

Tab.2. Zapisy miejscowego planu wypełniające określone cele środowiskowe

Zasoby przyrodnicze	
Ochrona wartości przyrodniczych i krajobrazowych	<ul style="list-style-type: none"> – określenie minimalnej powierzchni terenu biologicznie czynnego; – zakaz wprowadzania niepożądanych gatunków roślin, ze wskazaniem ich eliminacji z zagospodarowania; – obowiązek wprowadzenia/zachowania zieleni wysokiej; – obowiązek stosowania gatunków rodzimych w nowych nasadzeniach drzew i krzewów; – obowiązek realizacji błękitno-zielonej infrastruktury; – objęcie planu strefą ochrony ekspozycji krajobrazu;
Zrównoważone użytkowanie zasobów przyrodniczych	
Zwiększenie roli zielonej infrastruktury w łagodzeniu skutków zmian klimatu	
Wzmocnienie funkcji społecznej i ekologicznej terenów zieleni	
Powierzchnia ziemi	
Ochrona powierzchni ziemi przed negatywnym oddziaływaniem oraz rekultywacja terenów zdegradowanych	<ul style="list-style-type: none"> – ustalenie obowiązku prowadzenie prac ziemnych w sposób nienaruszający stabilności skarp i niepowodujący zagrożeń związanych z uruchomieniem procesów osuwiskowych; – uwzględnienie występującego terenu zagrożonego ruchami masowymi ziemi; – odsunięcie linii zabudowy od terenu zagrożonego ruchami masowymi ziemi i obowiązek

*Prognoza oddziaływania na środowisko miejscowego planu zagospodarowania przestrzennego
„Klucz – Rymarska” w Szczecinie*

	<ul style="list-style-type: none"> realizacji zieleni w jego strefie; – określenie minimalnej powierzchni terenu biologicznie czynnego; – obowiązek realizacji błękitno-zielonej infrastruktury;
Wody i gospodarowanie wodami	
Osiągnięcie i utrzymanie dobrego stanu wód powierzchniowych oraz podziemnych	<ul style="list-style-type: none"> – uregulowanie gospodarki wodno-ściekowej; – ustalenie obowiązku stosowania rozwiązań polegających na zagospodarowaniu całości lub części wód opadowych i roztopowych w miejscu ich powstania;
Ochrona przed zjawiskami ekstremalnymi związanymi ze zmianami klimatycznymi	<ul style="list-style-type: none"> – obowiązek stosowania rozwiązań zmniejszających zużycie wody; – określenie minimalnej powierzchni terenu biologicznie czynnego; – obowiązek realizacji błękitno-zielonej infrastruktury;
Jakość powietrza atmosferycznego	
Poprawa jakości powietrza przy zapewnieniu bezpieczeństwa energetycznego	<ul style="list-style-type: none"> – zaopatrzenie w ciepło ze źródeł niskoemisyjnych; – obowiązek stosowania rozwiązań inżynierskich zmniejszających zużycie wody, niskoemisyjnych, energooszczędnych lub wykorzystujące odnawialne źródła energii;
Przeciwdziałania negatywnym skutkom zmian klimatu	<ul style="list-style-type: none"> – dopuszczenie budowy indywidualnych i lokalnych niskoemisyjnych źródeł wytwarzających niezależnie lub w skojarzeniu energią elektryczną, ciepło i chłód; – zakres uciążliwości obiektów lub prowadzonej działalności nie może powodować przekroczenia standardów jakości środowiska;
Hałas	
Poprawa klimatu akustycznego poprzez dążenie do obniżenia hałasu co najmniej do poziomu obowiązujących standardów	<ul style="list-style-type: none"> – dla istniejącej zabudowy mieszkaniowej ochronę przed hałasem realizuje się poprzez stosowanie rozwiązań przestrzennych i technicznych zapewniających właściwe warunki akustyczne w budynkach, zgodnie z przepisami z zakresu ochrony środowiska i prawa budowlanego;
Gospodarka wodno-ściekowa	
Prowadzenie racjonalnej gospodarki wodno-ściekowej	<ul style="list-style-type: none"> – określenie warunków zaopatrzenia w wodę; – ustalenie zasad odprowadzania ścieków sanitarnych; – dopuszczenie budowy, rozbudowy i modernizacji infrastruktury inżynierskiej; – obowiązek stosowania rozwiązań polegających na zagospodarowaniu całości lub części wód opadowych i roztopowych w miejscu ich powstania, w szczególności poprzez: wykorzystanie do celów własnych, retencjonowanie, odparowanie, rozsączanie, odprowadzenie na lub do gruntu; – obowiązek realizacji błękitno-zielonej infrastruktury.

Źródło: Opracowanie własne na podstawie m.in. Programu ochrony środowiska miasta Szczecin na lata 2021-2024 z perspektywą na lata 2025-2028.

Osiągnięcie tych celów wpływa na zasobooszczędność, wsparcie dla zielonej gospodarki i konkurencyjność gospodarki niskoemisyjnej oraz budowanie odporności miasta na zmiany klimatyczne.

7 Metody analizy skutków realizacji planu

Zgodnie z Ustawą z dnia 27 marca 2003 roku o planowaniu i zagospodarowaniu przestrzennym prezydent miasta w celu oceny aktualności planów miejscowych dokonuje co najmniej raz w czasie kadencji rady miasta, analizy zmian w zagospodarowaniu przestrzennym gminy, ocenia postępy w opracowywaniu planów miejscowych i opracowuje wieloletnie programy ich sporządzenia w nawiązaniu do ustaleń studium. W tym okresie dokonuje się oceny skutków realizacji ustaleń, między innymi, analizowanego projektu planu w kontekście złożonych wniosków. Możliwość realizacji tych wniosków będzie również uzależniona od skutków realizacji obowiązującego planu na środowisko przyrodnicze i warunki życia mieszkańców. Kontrole i monitoring poszczególnych komponentów środowiska wykonuje się w ramach przepisów prawa powszechnie obowiązującego oraz prawa lokalnego.

8 Podsumowanie

Prognoza oddziaływania na środowisko przyrodnicze nie jest dokumentem rozstrzygającym o słuszności realizacji zamierzeń inwestycyjnych przewidzianych ustaleniami planu, a jedynie przedstawia spektrum prawdopodobnych skutków, jakie niesie za sobą wykonanie ustaleń projektu planu na poszczególne elementy środowiska i w ich wzajemnym powiązaniu. Ostateczna decyzja inwestycyjna co do zagospodarowania terenu, w ramach funkcji wskazanych planem, będzie wywierać konkretne skutki środowiskowe.

Celem sporządzenia planu jest ustalenie optymalnych wskaźników zabudowy terenu o funkcji usługowej z dopuszczeniem składów, magazynów oraz zagospodarowania tymczasowego w zakresie produkcji, magazynowania i dystrybucji energii. Położenie obszaru planu względem tras wlotowych/wylotowych do miasta predysponuje go do zagospodarowania usługami związanymi z obsługą

podróżnych, natomiast ekspozycja terenu – do produkcji, magazynowania i dystrybucji energii (np. w postaci paneli fotowoltaicznych).

Prognozuje się, że planowane zagospodarowanie i zabudowa omawianego terenu na podstawie planu „Klucz – Rymarska” w Szczecinie będzie skutkowała miejscowymi niekorzystnymi oddziaływaniami na poszczególne komponenty środowiska, w tym przede wszystkim na powierzchnię ziemi z jej naturalnymi właściwościami retencyjnymi, na rośliny i zwierzęta (likwidacja istniejącej roślinności i migracja zwierząt z nią związanych). Wraz z realizacją ustaleń planu w obszarze analizy pojawią się przedsięwzięcia korzystające z zasobów środowiska i jednocześnie emitujące substancje do niego. Pod rządami planu powstaną przedsięwzięcia mogące potencjalnie znacząco oddziaływać na środowisko. Plan zawiera rozwiązania, których realizacja częściowo skompensuje utratę dotychczasowych zasobów przyrody.

Wytyczenie do publ. Wgłądu

9 Literatura i materiały źródłowe

1. Biuro Konserwacji Przyrody, Waloryzacja przyrodnicza Szczecina, Szczecin 1999.
2. Biuro Konserwacji Przyrody, Waloryzacja Przyrodnicza Województwa Zachodniopomorskiego, Szczecin 2010.
3. Biuro Konserwacji Przyrody, Waloryzacja przyrodnicza Szczecina, Szczecin 2018.
4. Biuro Projektów i Wdrożeń Proekologicznych Proeko, Opracowanie ekofizjograficzne do miejscowego planu zagospodarowania przestrzennego obszaru Klucz-Żydowce w Szczecinie, Gdańsk 2003.
5. Ekkom, Mapa akustyczna miasta Szczecin, Warszawa 2022.
6. Państwowy Instytut Geologiczny – Państwowy Instytut Badawczy, Mapa osuwisk i terenów zagrożonych ruchami masowymi, Warszawa 2017.
7. Projekt miejscowego planu zagospodarowania przestrzennego „Klucz – Rymarska” w Szczecinie.
8. Studium uwarunkowań i kierunków zagospodarowania przestrzennego miasta Szczecin (Uchwała Nr XXXIX/1061/22 Rady Miasta Szczecin z dnia 26 kwietnia 2022 r.).