



**Biuro Planowania Przestrzennego Miasta  
w Szczecinie**

ul. Karola Szymanowskiego 2, 71-416 Szczecin  
tel. +48 91 42 21 055, +48 91 42 45 739  
bppm@um.szczecin.pl, www.bppm.szczecin.pl

**PROGNOZA ODDZIAŁYWANIA NA ŚRODOWISKO  
MIEJSCOWEGO PLANU ZAGOSPODAROWANIA PRZESTRZENNEGO  
„Kijewo – Pawia” w Szczecinie**



Źródło: <https://maps.google.com> (październik 2024).

**AUTOR OPRACOWANIA:**

**KIEROWNIK ZESPOŁU OCHRONY ŚRODOWISKA:**

**PROJEKTANT PLANU:**

**GENERALNY PROJEKTANT:**

**DYREKTOR BIURA:**

**mgr inż. Ewa Kowalska-Klimczak**

**mgr Jolanta Wiśniewska**

**mgr Jolanta Wiśniewska**

**mgr inż. Dominika Szerniewicz**

**mgr inż. arch. Angelika Szerniewicz-Kwas**

**mgr inż. arch. Zofia Fiuk-Dymek**

konsultacje społeczne kwiecień/maj 2026

## Oświadczenie

Oświadczam, jako kierująca zespołem autorskim, że ukończyłam jednolite studia magisterskie na kierunku geografia morza, posiadam ponad 5-letnie doświadczenie w pracach zespołów opracowujących prognozy oddziaływania na środowisko oraz sporządziłam samodzielnie ponad 5 prognoz oddziaływania na środowisko.

Jestem świadoma odpowiedzialności karnej za składanie fałszywych oświadczeń.

mgr Jolanta Wiśniewska



konsultacje społeczne

konsultacje społeczne kwiecień/maj 2026

<b>1</b>	<b>STRESZCZENIE</b> .....	<b>7</b>
<b>2</b>	<b>WPROWADZENIE</b> .....	<b>7</b>
<b>2.1</b>	<b>METODA SPORZĄDZENIA PROGNOZY</b> .....	<b>8</b>
<b>2.2</b>	<b>STOPIEŃ SZCZEGÓŁOWOŚCI PROGNOZY</b> .....	<b>8</b>
<b>2.3</b>	<b>PRZEDMIOT I CELE PLANU ORAZ JEGO POWIĄZANIA Z INNYMI DOKUMENTAMI</b> .....	<b>8</b>
<b>2.4</b>	<b>INFORMACJE ZAWARTE W PROGNOZACH ODDZIAŁYWANIA NA ŚRODOWISKO DLA POWIĄZANYCH DOKUMENTÓW</b> .....	<b>9</b>
	<b>PROGNOZA ODDZIAŁYWANIA NA ŚRODOWISKO STUDIUM UWARUNKOWAŃ I KIERUNKÓW ZAGOSPODAROWANIA PRZESTRZENNEGO MIASTA SZCZECIN</b> .....	<b>9</b>
	<b>PROGNOZY ODDZIAŁYWANIA NA ŚRODOWISKO MIEJSCOWYCH PLANÓW ZAGOSPODAROWANIA PRZESTRZENNEGO</b> .....	<b>10</b>
<b>2.5</b>	<b>TRUDNOŚCI WYNIKAJĄCE Z NIEDOSTATKÓW TECHNIKI LUB LUK WE WSPÓŁCZESNEJ WIEDZY</b> .....	<b>10</b>
<b>3</b>	<b>ANALIZA I OCENA STANU ŚRODOWISKA WRAZ Z PRZEWIDYWANYMI ODDZIAŁYWANIAMI</b> .....	<b>10</b>
<b>3.1</b>	<b>POWIERZCHNIA ZIEMI I WARUNKI GEOLOGICZNE</b> .....	<b>10</b>
<b>3.2</b>	<b>WODY POWIERZCHNIOWE I PODZIEMNE</b> .....	<b>10</b>
<b>3.3</b>	<b>WARUNKI KLIMATYCZNE</b> .....	<b>11</b>
<b>3.4</b>	<b>KLIMAT AKUSTYCZNY</b> .....	<b>12</b>
<b>3.5</b>	<b>ZANIECZYSZCZENIA POWIETRZA</b> .....	<b>13</b>
<b>3.6</b>	<b>ROŚLINY, ZWIERZĘTA, RÓŻNORODNOŚĆ BIOLOGICZNA</b> .....	<b>14</b>
<b>3.7</b>	<b>WALORY KRAJOBRAZOWE, DZIEDICTWO KULTUROWE I HISTORYCZNE</b> .....	<b>15</b>
<b>3.8</b>	<b>ZASOBY NATURALNE</b> .....	<b>15</b>
<b>3.9</b>	<b>ZDROWIE I WARUNKI ŻYCIA LUDZI</b> .....	<b>15</b>
<b>3.10</b>	<b>NATURA 2000 ORAZ POZOSTAŁE OBSZARY I OBIEKTY CHRONIONE</b> .....	<b>16</b>
<b>3.11</b>	<b>INTEGRALNOŚĆ EKOLOGICZNA OBSZARU</b> .....	<b>17</b>
<b>4</b>	<b>ZIDENTYFIKOWANE PROBLEMY OCHRONY ŚRODOWISKA I SPOSOBY ICH ROZWIĄZANIA</b> .....	<b>18</b>
<b>4.1</b>	<b>ROZWIĄZANIA MAJĄCE NA CELU KOMPENSACJĘ PRZYRODNICZĄ NEGATYWNYCH ODDZIAŁYWAŃ NA ŚRODOWISKO</b> ...	<b>18</b>
<b>4.2</b>	<b>ROZWIĄZANIA ALTERNATYWNE DO ROZWIĄZAŃ ZAWARTYCH W PLANIE</b> .....	<b>18</b>
<b>4.3</b>	<b>POTENCJALNE ZMIANY STANU ŚRODOWISKA PRZY BRAKU REALIZACJI PLANU</b> .....	<b>18</b>
<b>5</b>	<b>PRZEWIDYWANE ZNACZĄCE ODDZIAŁYWANIA</b> .....	<b>18</b>
<b>5.1</b>	<b>STAN ŚRODOWISKA NA OBSZARACH OBJĘTYCH PRZEWIDYWANYM ZNACZĄCYM ODDZIAŁYWANIEM</b> .....	<b>19</b>
<b>5.2</b>	<b>ODDZIAŁYWANIA SKUMULOWANE</b> .....	<b>19</b>
<b>5.3</b>	<b>TRANSGRANICZNE ODDZIAŁYWANIA</b> .....	<b>19</b>
<b>6</b>	<b>CELE OCHRONY ŚRODOWISKA ISTOTNE Z PUNKTU WIDZENIA PLANU</b> .....	<b>19</b>
	<b>CELE OCHRONY ŚRODOWISKA USTANOWIONE NA SZCZEBLU MIĘDZYNARODOWYM, WSPÓLNOTOWYM I KRAJOWYM I SPOSOBY ICH UWZGLĘDNIENIA</b> .....	<b>19</b>
<b>7</b>	<b>METODY ANALIZY SKUTKÓW REALIZACJI PLANU</b> .....	<b>21</b>
<b>8</b>	<b>PODSUMOWANIE</b> .....	<b>21</b>
<b>9</b>	<b>LITERATURA I MATERIAŁY ŹRÓDŁOWE</b> .....	<b>22</b>

konsultacje społeczne kwiecień/maj 2026

## 1 Streszczenie

Niniejsze opracowanie dotyczy obszaru określonego uchwałą Rady Miasta Szczecin w sprawie przystąpienia do sporządzenia miejscowego planu zagospodarowania przestrzennego „Kijewo – Pawia” w Szczecinie (uchwała Nr XVIII/467/26 z dnia 27 stycznia 2026 r.).

Plan obejmuje teren o powierzchni ok. 2,5 ha, zlokalizowany w granicach administracyjnych osiedla Kijewo w Szczecinie, w rejonie ulic: Pawiej, Orlej, Niedźwiedziej i Zwierzynieckiej. Obszar planu stanowi boisko sportowe wraz z infrastrukturą towarzyszącą (około 1,5 ha powierzchni planu) oraz teren niezagospodarowany, na którym swobodnie rozwija się roślinność o niskiej bioróżnorodności. Przedmiotem planu jest teren zabudowy usługowej sportu i rekreacji lub zieleni urządzonej, komunikacji oraz sieci uzbrojenia terenu i inżynierskie urządzenia sieciowe.

Celem mpzp „Kijewo – Pawia” w Szczecinie jest zmiana obowiązujących zapisów dotyczących zagospodarowania terenu, umożliwiającą modernizację istniejącego boiska sportowego. Ze względu na ustalony w obowiązującym mpzp „Majowe – Kijewo” w Szczecinie wysoki wskaźnik udziału powierzchni biologicznie czynnej nie ma możliwości m.in. na wymianę istniejącej nawierzchni (trawiastej) na inną. Zmiana zapisów planistycznych jest zgodna z dyspozycjami Studium uwarunkowań i kierunków zagospodarowania przestrzennego miasta Szczecin, które wskazują ten obszar na funkcję usługową.

Analizowany teren jest obszarem znajdującym się w granicach obowiązującego mpzp „Majowe – Kijewo” w Szczecinie (Uchwała Nr XIII/346/07 Rady Miasta Szczecin z dnia 17 września 2007 r.). Zgodnie z jego zapisami obowiązuje tu funkcja usług oświaty (szkoła podstawowa i gimnazjum) oraz inwestycja celu publicznego. Ustalone dla terenu elementarnej parametry kształtują się następująco: 75% minimalnego udziału powierzchni biologicznie czynnej w odniesieniu do działki budowlanej, maksymalna powierzchnia zabudowy na poziomie 30% w odniesieniu do terenu elementarnej oraz maksymalna wysokość zabudowy 3 kondygnacje nadziemne, nie więcej niż do wysokości 12 m. W celu umożliwienia modernizacji istniejącego boiska sportowego plan miejscowy „Kijewo – Pawia” w Szczecinie zmienia podstawową funkcję terenu z usług oświaty i stacji transformatorowej na usługi sportu i rekreacji lub zieleni urządzonej z dopuszczeniem usług oświaty i zdrowia. Zmianie uległ również minimalny udział powierzchni biologicznie czynnej: z 75% na 15% w odniesieniu do działki budowlanej. W przypadku realizacji na niezagospodarowanej dotychczas części nieruchomości gruntowej funkcji zieleni urządzonej, udział terenu ekopozytywnego będzie najprawdopodobniej stanowił więcej niż ustalone minimum 15%.

Wynikiem maksymalnego zagospodarowania obszaru planu miejscowego będzie zmniejszenie powierzchni chłonnych i ekopozytywnych. Taki skutek zostanie wywołany zmianą nawierzchni trawiastej boiska sportowego (spełniającej warunki powierzchni biologicznie czynnej) na sztuczną. Na pozostałej części nieruchomości, na której rozwija się spontanicznie zieleń, prognozuje się utrzymanie większości terenu ekopozytywnego w przypadku realizacji funkcji zieleni urządzonej lub jego ograniczenia do minimum 15% w przypadku rozszerzenia funkcji sportowej albo wprowadzenia funkcji usługowej. Nie przewiduje się zaburzenia istniejących procesów ekologicznych zachodzących w granicach osiedla oraz stanu poszczególnych elementów środowiska. Wymiernym i korzystnym wynikiem realizacji zapisów planistycznych będzie podniesienie jakości życia mieszkańców, którzy otrzymają dostęp do terenu usług lub zieleni urządzonej, wyposażonych w wysokiej jakości urządzenia i zagospodarowanie.

## 2 Wprowadzenie

Zgodnie z art. 17 ust. 4 Ustawy o planowaniu i zagospodarowaniu przestrzennym z dnia 27 marca 2003 roku (Dz.U. z 2024 r. poz. 1130 z późn. zm.) miejscowy plan zagospodarowania przestrzennego sporządza się wraz z prognozą oddziaływania na środowisko, o ile jest wymagana. Sporządzenie prognozy wynika z obowiązku jaki nakłada art. 46 ust. 1 Ustawy z dnia 3 października 2008 roku o udostępnianiu informacji o środowisku i jego ochronie, udziale społeczeństwa w ochronie środowiska oraz o ocenach oddziaływania na środowisko (Dz.U. z 2024 r. poz. 1112 z późn. zm.).

Jako akt prawa miejscowego, plan miejscowy pełni funkcję regulacyjną, ustanawiając przeznaczenie terenów na określone cele i ustalając zasady ich zagospodarowania, godząc jednocześnie interes publiczny reprezentowany przez samorząd lokalny z interesami indywidualnymi mieszkańców miasta i innych jednostek oraz podmiotów gospodarczych. Ustalenia planu uwzględniają obowiązujące prawne

ograniczenia środowiskowe, zastany stan środowiska oraz warunki jego obecnego i przyszłego funkcjonowania.

Strategiczna ocena oddziaływania na środowisko planu miejscowego ma na celu zidentyfikowanie potencjalnych zmian, jakie mogą wystąpić w środowisku w związku z realizacją przewidzianych w przedmiotowym planie zamierzeń oraz późniejszym wykorzystywaniem powstałych obiektów i infrastruktury. Prognoza zatem, z samej swojej istoty, zawiera ocenę hipotetyczną, opartą bardziej na prawdopodobieństwie niż na konkretnych wyliczeniach dla realizowanych w przyszłości zamierzeń.

Ocena wpływu i zmian środowiskowych spowodowanych realizacją ustaleń planu jest zadaniem obciążonym znacznym stopniem niepewności, a zakres i oddziaływanie zmian mogą nie być zależne bezpośrednio od zapisów planu, a wynikać np. z form aktywności gospodarczej na analizowanym obszarze.

Niniejszy dokument pełni rolę informacyjną, ostrzegawczą i porównawczą (do podobnych funkcji), wskazuje jakie problemy z zakresu ochrony środowiska muszą być brane pod uwagę w trakcie projektowania inwestycji, a także sygnalizuje możliwość wystąpienia zagrożeń w przyszłości. Zagrożenia te mogą nie wystąpić lub mieć inny (łagodniejszy) charakter, o ile podjęte zostaną odpowiednie działania zapobiegawcze już na etapie realizacji przewidzianych planem przedsięwzięć.

Podstawowym celem prognozy jest określenie, analiza i ocena skutków, które mogą wyniknąć z przeznaczenia terenów dla wszystkich komponentów środowiska, w tym zdrowia i jakości życia ludzi. Prognoza może również wskazywać preferowane z perspektywy ochrony środowiska sposoby realizacji postanowień planistycznych, których nie można zawrzeć w ustaleniach planu ze względu na jego specyfikę prawną.

### **2.1 Metoda sporządzenia prognozy**

W trakcie sporządzania prognozy uwzględniono wymagania wynikające z zapisów Ustawy z dnia 3 października 2008 roku o udostępnianiu informacji o środowisku i jego ochronie, udziale społeczeństwa w ochronie środowiska oraz o ocenach oddziaływania na środowisko. W prognozie opisano wszystkie aspekty wymienione w powyższej ustawie w odniesieniu do planu miejscowego, sporządzonego na podstawie zapisów Ustawy z dnia 27 marca 2003 r. o planowaniu i zagospodarowaniu przestrzennym.

Prognoza składa się z części opisowej, która zawiera charakterystykę poszczególnych komponentów środowiska przyrodniczego, najistotniejszych ustaleń planu przedstawionych z perspektywy ochrony środowiska oraz potencjalne skutki, jakie mogą nastąpić w wyniku realizacji planu.

### **2.2 Stopień szczegółowości prognozy**

Prognoza oddziaływania na środowisko mpzp „Kijewo – Pawia” w Szczecinie odpowiada wymaganiom wynikającym z Ustawy z dnia 3 października 2008 roku o udostępnianiu informacji o środowisku i jego ochronie, udziale społeczeństwa w ochronie środowiska oraz o ocenach oddziaływania na środowisko.

### **2.3 Przedmiot i cele planu oraz jego powiązania z innymi dokumentami**

Niniejsze opracowanie dotyczy obszaru określonego uchwałą Rady Miasta Szczecin w sprawie przystąpienia do sporządzenia miejscowego planu zagospodarowania przestrzennego „Kijewo – Pawia” w Szczecinie (uchwała Nr XVIII/467/26 z dnia 27 stycznia 2026 r.).

Plan obejmuje teren o powierzchni ok. 2,5 ha, zlokalizowany w granicach administracyjnych osiedla Kijewo w Szczecinie, w rejonie ulic: Pawiej, Orlej, Niedźwiedziej i Zwierzynieckiej. Obszar planu stanowi boisko sportowe wraz z infrastrukturą towarzyszącą (około 1,5 ha powierzchni planu) oraz teren niezagospodarowany, na którym swobodnie rozwija się roślinność o niskiej bioróżnorodności.

Przedmiotem planu jest teren zabudowy usługowej sportu i rekreacji lub zieleni urządzonej, komunikacji oraz sieci uzbrojenia terenu i inżynierskie urządzenia sieciowe .

Analizowany teren jest obszarem znajdującym się w granicach obowiązującego mpzp „Majowe – Kijewo” w Szczecinie (Uchwała Nr XIII/346/07 Rady Miasta Szczecin z dnia 17 września 2007 r.). Zgodnie z jego zapisami obowiązuje tu funkcja usług oświaty oraz inwestycja celu publicznego. Ustalone dla terenu elementarnej parametry kształtują się następująco: 75% minimalnego udziału powierzchni biologicznie czynnej w odniesieniu do działki budowlanej, maksymalna powierzchnia zabudowy na poziomie 30%

w odniesieniu do terenu elementarnego oraz maksymalna wysokość zabudowy 3 kondygnacje nadziemne, nie więcej niż do wysokości 12 m.

Celem planu miejscowego „Kijewo – Pawia” w Szczecinie jest zmiana obowiązujących zapisów dotyczących funkcji i niektórych wskaźników zagospodarowania terenu, umożliwiającą modernizację istniejącego boiska sportowego. Ze względu na ustalony wysoki wskaźnik powierzchni biologicznie czynnej nie ma możliwości m.in. na wymianę istniejącej nawierzchni na inną, ale nie spełniającą kryteriów powierzchni biologicznie czynnej. Obecna nawierzchnia to nawierzchnia trawiasta, która nie jest odpowiednia do uprawiania szerszego zakresu aktywności sportowej. Zmiana zapisów planistycznych jest zgodna z dyspozycjami Studium uwarunkowań i kierunków zagospodarowania przestrzennego miasta Szczecin, które przewidują ten obszar na funkcję usługową.

Ryc.1. Obszar planu miejscowego „Kijewo – Pawia” w Szczecinie



Źródło: Opracowanie na podstawie materiałów BPPM.

Rozwiązania przestrzenne przyjęte w planie dostosowane są do uwarunkowań funkcjonalnych i przyrodniczych terenu określonych m.in.: w Waloryzacji przyrodniczej miasta Szczecin oraz w opracowaniu ekofizjograficznym, a także w czasie wizji terenowych dokonanych w sezonie jesiennym 2025 roku. Uwarunkowania stanowiły podstawę proponowanych rozwiązań przestrzennych w odniesieniu do oddziaływania na środowisko.

#### 2.4 Informacje zawarte w prognozach oddziaływania na środowisko dla powiązanych dokumentów

##### **Prognoza oddziaływania na środowisko Studium uwarunkowań i kierunków zagospodarowania przestrzennego miasta Szczecin**

Studium uwarunkowań i kierunków zagospodarowania przestrzennego miasta Szczecin przyjęte Uchwałą Nr XXXIX/1061/22 Rady Miasta Szczecin z dnia 26 kwietnia 2022 r. poddane zostało procedurze strategicznej oceny oddziaływania na środowisko, w trakcie której sporządzono prognozę oddziaływania na środowisko skutków jego realizacji. Zidentyfikowano w niej ogólne, odpowiadające skali Studium, oddziaływania na środowisko, w tym na zdrowie i jakość życia mieszkańców, które wynikają bezpośrednio z ustaleń Studium. Należy podkreślić, że zrównoważony rozwój miasta, związany będzie z określonymi skutkami dla środowiska i nie zawsze będą to skutki pozytywne. Zaproponowane w prognozie środki ograniczające i eliminujące negatywne skutki znacząco ograniczą lub wyeliminują te oddziaływania.

## Prognozy oddziaływania na środowisko miejscowych planów zagospodarowania przestrzennego

W obrębie analizowanego terenu obowiązuje miejscowy plan zagospodarowania przestrzennego „Majowe – Kijewo” w Szczecinie uchwalony w 2007 roku. W związku z tym, że obowiązek przeprowadzenia strategicznej oceny oddziaływania na środowisko wymagany jest od 2008 roku, w tym miejscu nie można przedstawić informacji zawartych w prognozie oddziaływania na środowisko dla tego planu.

### 2.5 Trudności wynikające z niedostatków techniki lub luk we współczesnej wiedzy

Przy opracowywaniu prognozy oddziaływania na środowisko realizacji ustaleń miejscowego planu „Kijewo – Pawia” w Szczecinie nie wystąpiły utrudnienia wynikające z braków współczesnej wiedzy. Źródła przeprowadzonej oceny oddziaływania na środowisko realizacji ustaleń określonych w planie były precyzyjne i dobrze udokumentowane. Niniejszą prognozę sporządzono na podstawie aktualnych materiałów źródłowych i opracowań wyspecyfikowanych na końcu opracowania.

## 3 Analiza i ocena stanu środowiska wraz z przewidywanymi oddziaływaniami

### 3.1 Powierzchnia ziemi i warunki geologiczne

Obszar objęty planem należy do makroregionu Pobrzeże Szczecińskie i mezoregionu Równina Goleniowska. Jest to erozyjno-akumulacyjna równina, która powstała gdy wody roztopowe lądolodu ostatniego zlodowacenia osadzały rzeczne piaski na przedpolu lądolodu. Niekiedy – gdy w okresach ocieplenia wskutek przyspieszonego topnienia lodu zwiększała się prędkość przepływu – wody erodowały akumulowane wcześniej osady. Wymienione procesy geologiczne znajdują odzwierciedlenie w budowie geologicznej analizowanego terenu, która nie jest zróżnicowana. Występują tutaj 2 struktury: w części południowo-zachodniej podłoże stanowią deluwialne piaski o niewielkiej miąższości na późnoplejstocenijskich rzecznych piaskach drobnych, natomiast pozostała część to późnoplejstocenijskie rzeczne piaski drobne.

Powierzchnia ziemi obszaru objętego planem jest wyrównana, płaska a różnice wysokości nad poziomem morza są niewielkie – dochodzą maksymalnie do 3 m. Rzędne terenu mieszczą się w przedziale 9,5-12,5 m n.p.m.

Ponad połowa powierzchni planu miejscowego jest zagospodarowana przez boisko sportowe z niezbędną infrastrukturą towarzyszącą. Około 1 ha (z 2,5 ha ogółu) stanowi teren otwarty, pokryty spontanicznie rozwijającą się zielenią, wśród której występują pojedyncze drzewa.

#### PRZEWIDYWANE ODDZIAŁYWANIE:

Oddziaływanie na powierzchnię ziemi i przypowierzchniowe struktury geologiczne w obszarze planu może dotyczyć głównie enklawy, która obecnie jest niezagospodarowana i pokryta spontanicznie rozwijającą się roślinnością. Realizacja na tym fragmencie obszaru planu miejscowego zagospodarowania związanego z funkcją usług sportu i rekreacji (lub usług oświaty bądź zdrowia), lokalnie zmieni właściwości przypowierzchniowych warstw ziemi. Będą to skutki niekorzystne, związane z działaniami bezpośrednimi i krótkoterminowymi, ale o charakterze trwałym. Możliwa jest tutaj, zgodnie z zapisami analizowanego planu miejscowego, realizacja obiektów kubaturowych i innych nawierzchni nieprzepuszczalnych lub przepuszczalnych częściowo. Zachowana zostanie przy tym (lub przywrócona po etapie budowy) powierzchnia biologicznie czynna w minimalnym udziale 15% powierzchni działki budowlanej. W przypadku realizacji zieleni urządzonej oddziaływanie na powierzchniowe warstwy ziemi nie będzie istotne przy założeniu, że zostanie zachowany wyższy odsetek powierzchni ekopozytywnej niż ustalone minimum 15%. Zmiana obecnej nawierzchni trawiastej boiska sportowego na nieprzepuszczalną zmieni właściwości retencyjne terenu boiska.

### 3.2 Wody powierzchniowe i podziemne

W obszarze objętym planem nie występują wody powierzchniowe. Wzdłuż północnej i zachodniej granicy przepływa strumień Niedźwiedzianka, stanowiący lewy dopływ Płoni. W niedalekim sąsiedztwie analizowanego terenu (w odległości ok. 350 m), w okolicach ulicy Jeleniej i Sowiej, znajduje się Jeleni Staw, będący częścią układu hydrologicznego strumienia Niedźwiedzianka.

Według opracowania ekofizjograficznego w granicach planu występuje stosunkowo niewielkie zróżnicowanie warunków gruntowo-wodnych. Głębokość do zwierciadła wody na całym terenie wynosi 3,0-5,0 m p.p.t.

**PRZEWIDYWANE ODDZIAŁYWANIE:**

Nie przewiduje się wystąpienia oddziaływań realizacji ustaleń planistycznych na wody powierzchniowe występujące w sąsiedztwie omawianego terenu. Zgodnie z ustaleniami planistycznymi częściowo zabudowana powierzchniami nieprzepuszczalnymi może zostać otwarta enklawa zieleni. Nowej zabudowie i zagospodarowaniu towarzyszyć będzie pozostawiona lub przywrócona wtórnie powierzchnia biologicznie czynna na minimum 15% powierzchni działki budowlanej. Wówczas skutkiem realizacji ustaleń analizowanego planu miejscowego będzie zmniejszenie udziału powierzchni chłonnych, co wpłynie na zmniejszenie zasilania wód gruntowych w naturalnym cyklu hydrologicznym. W przypadku realizacji funkcji zieleni urządzonej na południe od istniejącego boiska sportowego i pozostawienia większego odsetka (niż ustalone minimum 15%) powierzchni ekopozytywnej, skutki środowiskowe będą pomijalnie niewielkie.

Jednym z działań na etapie planu miejscowego, którego celem jest zatrzymanie wody w środowisku, jest określenie sposobu gospodarowania wodami opadowymi i roztopowymi. W analizowanym planie ustalono obowiązek *stosowania rozwiązań polegających na zagospodarowaniu całości lub części wód opadowych i roztopowych w miejscu ich powstania, w szczególności poprzez: wykorzystanie do celów własnych, retencjonowanie, odparowanie, rozsączanie, odprowadzenie na lub do gruntu (w zależności od warunków gruntowo-wodnych)*. Dodatkowo dopuszczono *lokalne systemy zagospodarowania wód opadowych i roztopowych umożliwiające przyłączenie terenów w okolicy (w szczególności wykorzystujące błękitno-zieloną infrastrukturę) oraz systemy zagospodarowania wód opadowych i roztopowych niezwiązane bezpośrednio z realizacją zabudowy (zbiorniki retencyjne na sieci, układy bypassowe itp.)*. Rozwiązania takie mają na celu zbieranie przynajmniej części wód opadowych i roztopowych, przez co zostanie spowolniony spływ powierzchniowy z powierzchni uszczelnionych do kanalizacji deszczowej. Ponadto poprzez nałożenie obowiązku stosowania rozwiązań polegających na zagospodarowaniu całości lub części wód opadowych i roztopowych w miejscu ich powstania została ograniczona możliwość odprowadzania tych wód do układu odwadniającego. Takie rozwiązania mają służyć ochronie stanu przede wszystkim ilościowego wód podziemnych, których zasilanie w wyniku uszczelnienia obszaru planu będzie ograniczone.

### 3.3 Warunki klimatyczne

Pod względem klimatycznym Szczecin położony jest w Regionie Zachodniopomorskim (Woś A., 1993), który obejmuje w głównej mierze Nizinę Szczecińską. Specyficzną cechą, w porównaniu z innymi regionami kraju, jest względnie częste występowanie dni z pogodą przymrozkową, umiarkowanie zimną, z niewielkim zachmurzeniem i bez opadu oraz rzadkie pojawianie się dni z pogodą przymrozkową, umiarkowanie zimną, z dużym zachmurzeniem nieba i opadem. Współczesne zmiany klimatyczne (zwłaszcza dynamiczny wzrost temperatury) sprawiają, że charakterystyki klimatyczne oparte na wartościach wieloletnich różnią się istotnie wraz z upływem kolejnych dekad. Dodatkowo sama struktura miejska, ściśle związana z emisją zanieczyszczeń, ciepła, powierzchniami zasklepiionymi, intensywną zabudową powoduje, że topoklimat Szczecina odbiega nieco od przedstawionej wyżej charakterystyki dla całego regionu klimatycznego.

Poniżej scharakteryzowano kilka parametrów klimatycznych dla Szczecina, bazując na uśrednionych wartościach wieloletnich (1991-2020), które zestawiono z wartościami rocznymi z roku 2023 i 2024, pochodzącymi ze stacji badawczej Szczecin.

Średnia roczna temperatura powietrza w Szczecinie w wieloleciu wyniosła 9,5°C, w 2023 r. – 10,5°C i w 2024 r. – 11,5°C. Średnie temperatury stycznia wyniosły kolejno: 0,6°C (wielolecie), 4,0°C (2023 r.) i 1,6°C (2024r.), natomiast lipca: 18,9°C, 18,8°C i 19,3°C. Analizując podane wartości zauważyć można, że dane z roku 2023 jak i 2024, potwierdzają zachodzące od kilku lat zmiany termiczne, które przejawiają się ciepłą zimą i gorącym latem.

Średnia roczna suma opadów w Szczecinie w badanym wieloleciu wynosiła 567,1 mm, w roku 2023 – 609,3 mm (107% opadu wieloletniego) i 509,3 mm (90% opadu wieloletniego) w roku 2024. Maksimum

opadów w wieloletnim przypadku na lipiec z wielkością 76,2 mm opadu, natomiast minimum odnotowano w kwietniu – 31,2 mm. W roku 2023 wielkości opadów dla tych miesięcy kształtowały się następująco: 68,5 mm (lipiec) i 23,5 mm (kwiecień). Rok 2024 to opad rzędu 54,1 mm (lipiec) i 31,2 mm (kwiecień). W zestawieniu z wartościami wieloletnimi zarówno rok 2023, jaki i 2024 były latami normalnymi pod kątem niedoboru lub nadmiaru opadów. Równocześnie z upływem lat obserwuje się spadek ilości dni z pokrywą śnieżną, a także jej grubości. W wieloletnim średnia sezonowa liczba dni z pokrywą śnieżną wynosiła 30 dni, a średnia grubość tej pokrywy wynosiła 7 cm. W ostatnich latach pokrywa śnieżna w Szczecinie utrzymywała się sporadycznie (w roku 2024 było to 12 dni), a jej grubość rzadko przekraczała 10 cm.

Najwięcej przypadków wiatrów w Szczecinie stanowią południowo-zachodnie o prędkości w przedziale 3-5 m/s (ok. 50% przypadków). Wiatry słabe, o sile 0-2 m/s to około 35% wszystkich przypadków.

Znaczącą cechą klimatu Szczecina jest jego zmienność w wymiarze czasowym. Obserwuje się duże wahania średnich wartości poszczególnych elementów meteorologicznych z roku na rok. Występuje również istotna zmienność w obrębie roku z sezonu na sezon, oraz – w mniejszej skali czasowej – zmienność warunków pogodowych z dnia na dzień. W Szczecinie, jak i w całym kraju i na świecie od początku XXI wieku obserwuje się wzrost występowania ekstremalnych zjawisk atmosferycznych, takich jak intensywne kilkudniowe opady deszczu o charakterze rozlewnym oraz krótkotrwałe ulewne i nawalne deszcze, powodujące wezbrania i powodzie lokalne typu *flash flood*. Podczas występowania opadu  $\geq 30$  mm/dobę, tzw. opadu zagrażającego, tworzą się lokalne podtopienia oraz zalania terenów i pomieszczeń niżej położonych; na ulicach i powierzchniach zwartych tworzy się stojąca warstwa wody, a w terenach o zróżnicowanej rzeźbie następuje szybki jej spływ.

Głównymi zagrożeniami klimatycznymi w Szczecinie są: występowanie fal upałów i dni gorących, możliwość wystąpienia silnych porywów wiatru, niosących za sobą znaczne straty w drzewostanie, energetyce, utrudnienia komunikacyjne, zagrożenie dla życia ludzkiego, cofki, a także intensywne burze oraz możliwość występowania nagłych powodzi miejskich i powodzi sztormowych.

#### PRZEWIDYWANE ODDZIAŁYWANIE:

Realizacja ustaleń planu związana będzie z częściową likwidacją powierzchni biologicznie czynnej, modernizacją boiska i ewentualnym wprowadzeniu zabudowy usługowej w granicach enklawy obecnie porośniętej zielenią. Procesy te spowodują lokalnie szybsze nagrzewanie się powierzchni utwardzonych, większej pojemności cieplnej miejsc zasklepionych w stosunku do tych pokrytych roślinnością, mikro zmianę warunków wilgotnościowych i wietrznych obszaru. Plan ustala minimalny udział powierzchni biologicznie czynnej na poziomie 15% powierzchni działki budowlanej co oznacza, że część materii ekopozytywnej zostanie zachowana lub wtórnie przywrócona po etapach budowy, przebudowy. Ewentualne niekorzystne oddziaływania będą pomijalnie niewielkie w skali osiedla czy dzielnicy. Przy realizacji funkcji zieleni urządzonej (i pozostawienia znacznej części powierzchni biologicznie czynnej) na niezagospodarowanej obecnie części nieruchomości gruntowej, nie przewiduje się negatywnych oddziaływań na lokalny topoklimat.

Niemniej ważne w aspekcie ograniczania negatywnych skutków zabudowy obszaru planu na warunki topoklimatyczne jest przestrzeganie zapisów dotyczących obsługi inżynierskiej poszczególnych terenów elementarnych, a zwłaszcza odnoszących się do stosowania rozwiązań niskoemisyjnych, energooszczędnych lub wykorzystujących odnawialne źródła energii.

### 3.4 Klimat akustyczny

Obecnie podstawowymi kryteriami oceny hałasu w środowisku są poziomy dopuszczalne na danym terenie, określone w rozporządzeniu Ministra Środowiska z dnia 14 czerwca 2007 r. (Dz.U.2014.112 z późn. zm.). Poziomy dopuszczalne są poziomami hałasu przenikającego na teren wymagający ochrony akustycznej od poszczególnych źródeł, takich jak np.: drogi lub linie kolejowe, działalność produkcyjna. Obszar planu otoczony jest wysoko eksploatowanymi ciągami drogowymi – ul. Niedźwiedzią i ul. Zwierzyniecką, które są głównymi osiami zbierającymi i wyprowadzającymi ruch komunikacyjny z i do miasta. W obszarze planu znajduje się boisko sportowe z niezbędną infrastrukturą, znajdujące się w strefie oddziaływania hałasu drogowego pochodzącego z wyżej wymienionych ulic. Według mapy akustycznej dla miasta Szczecin z 2022 roku w ciągu dnia maksymalna wartość hałasu w obrębie boiska

dochodzi do 64,9 dB, natomiast w nocy do 59,9 dB. Hałas szynowy oraz pochodzący z działalności produkcyjnej nie dotyczy analizowanego terenu.

**PRZEWIDYWANE ODDZIAŁYWANIE:**

Nie przewiduje się zmiany istniejących warunków akustycznych w obszarze planu w następstwie realizacji postanowień planu miejscowego. Istniejący w sąsiedztwie układ drogowy nadal będzie oddziaływał na analizowaną przestrzeń.

W związku z tym, że obowiązujące prawo chroni pod względem akustycznym m.in. tereny zabudowy związanej ze stałym i czasowym pobytem dzieci i młodzieży (np. szkoły, przedszkola), które również mogą powstać pod rządami analizowanego planu miejscowego, wprowadzono zapis warunkujący ochronę przed hałasem dla takiej zabudowy (o ile powstanie na mocy planu miejscowego, będącego przedmiotem niniejszej prognozy).

### 3.5 Zanieczyszczenia powietrza

Stan jakości powietrza na obszarze opracowania przedstawia tab.1., sporządzona na podstawie danych Głównego Inspektoratu Ochrony Środowiska w Szczecinie (pismo: DMS-SZ.731.1.58.2026).

Zgodnie z rozporządzeniem Ministra Środowiska z dnia 24 sierpnia 2012 roku w sprawie poziomów niektórych substancji w powietrzu (Dz.U.2021.845 z późn. zm.) obowiązujące aktualnie dopuszczalne poziomy zanieczyszczeń powietrza według poniższych danych nie zostały przekroczone. Wartości w tabeli wskazują na stosunkowo wysokie parametry dwutlenku azotu i pyłu zawieszonego. Substancje te powstają wskutek procesów spalania paliw, zarówno w transporcie drogowym wykorzystującym silniki spalinowe, jak i w piecach domowych. Taki stan aerosanitarny wynika zarówno z obecności w sąsiedztwie obszaru planu wysoko eksploatowanego ciągu komunikacyjnego, jakim jest ul. Zwierzyniecka wraz z węzłem komunikacyjnym i Autostradą jak i z zabudowy mieszkaniowej jednorodzinnej.

Pozytywny wpływ na jakość powietrza obszaru planu miejscowego mają występujące w granicach osiedla i jego sąsiedztwie lasy. Zdolność zieleni do oczyszczania powietrza i asymilacji zanieczyszczeń kształtuje wynikowy stan powietrza atmosferycznego.

Tab.1. Średnioroczne stężenie zanieczyszczeń powietrza

Dopuszczalne poziomy zanieczyszczeń dla kalendarzowego [µg/m <sup>3</sup> ]	Dwutlenek siarki (SO <sub>2</sub> )	Dwutlenek azotu (NO <sub>2</sub> )	Pył zawieszony PM10	Pył zawieszony PM2,5	Ołów (Pb) w pyłe PM10	Benzen (C <sub>6</sub> H <sub>6</sub> )
	20,0	40,0	40,0	20,0	0,5	5,0
Średnioroczne stężenie zanieczyszczeń [µg/m <sup>3</sup> ] obszar w granicach mpzp „Kijewo - Pawia” w Szczecinie	3,0	10,0-13,0	17,0-22,0	11,0-14,0	0,002	0,95

Źródło: Opracowanie na podstawie pisma GIOŚ.

**PRZEWIDYWANE ODDZIAŁYWANIE:**

W wyniku realizacji zapisów planu miejscowego, w analizowanej przestrzeni poza zmodernizowanym boiskiem sportowym, mogą pojawić się również nowe obiekty lub zagospodarowanie związane z ustaloną funkcją usługową. Częściowej likwidacji ulegnie wówczas enklawa roślinności sąsiadującej z boiskiem sportowym. Ze względu na to, że ten dotychczas niezabudowany teren stanowi niewielką enklawę wśród zagospodarowania już istniejącego przewiduje się, że zmiana ta będzie odznaczała się pomijalnie niewielkim wpływem na stan jakości powietrza atmosferycznego. W przypadku realizacji w jego obrębie zieleni urządzonej, z minimalnym udziałem powierzchni biologicznie czynnej na poziomie znacznie wyższym niż 15% przewiduje się utrzymanie obecnych oddziaływań na stan jakości powietrza atmosferycznego omawianego terenu.

Obszar planu znajduje się i pozostanie pod wpływem zanieczyszczeń uwalnianych do powietrza, pochodzących głównie ze spalania paliw w transporcie drogowym wykorzystującym silniki spalinowe, jak i w piecach domowych. Stężenie zanieczyszczeń pochodzących z tych emisji jest uzależnione przede wszystkim od warunków meteorologicznych oraz od prowadzonych działań (pozaplanistycznych) naprawczych, dotyczących np.: wymiany systemów grzewczych na nowocześniejsze i generujących mniejszą

emisję zanieczyszczeń do atmosfery, zwiększenia ilości samochodów o napędzie elektrycznym i hybrydowym.

Plan zawiera ustalenia sprzyjające ochronie stanu atmosfery. Są to zapisy dotyczące głównie stosowania rozwiązań inżynierskich niskoemisyjnych, energooszczędnych lub wykorzystujących odnawialne źródła energii:

- *zaopatrzenie w ciepło ustala się ze źródeł niskoemisyjnych; dopuszcza się zaopatrzenie w ciepło z sieci ciepłych zlokalizowanych poza obszarem planu,*
- *dopuszcza się budowę indywidualnych i lokalnych niskoemisyjnych źródeł wytwarzających niezależnie lub w skojarzeniu energię elektryczną, ciepło i chłód.*

Dodatkowo w planie zawarto ustalenia dotyczące instalacji odnawialnych źródeł energii.

W sąsiedztwie obszaru planu miejscowego nadal obecne będą tereny leśne, które są tutaj głównym nośnikiem procesów biologicznych, wpływających na jakość powietrza.

### **3.6 Rośliny, zwierzęta, różnorodność biologiczna**

Obszar objęty planem charakteryzuje się małą powierzchnią, niską bioróżnorodnością i niewielkimi zasobami flory i fauny. Stanowi część osiedla mieszkaniowego z zabudową jedno- i wielorodzinną niskiej intensywności.

W północnej części obszaru znajduje się boisko sportowe z nawierzchnią trawiastą oraz zapleczem socjalno-sanitarnym (parterowy budynek), którym towarzyszą powierzchnie biologicznie czynne, w tym zlokalizowane na niewielkich skarpach oraz młode nasadzenia dębów i klonów. Wzdłuż północnej granicy boiska znajduje się niewielki szpaler dębowy.

W południowej części obszaru objętego planem znajduje się niezagospodarowany teren porośnięty synantropijną roślinnością zielną (z dużym udziałem trzcinnika piaskowego, nawłocia, wrotyczem oraz bylicą) i pojedynczymi egzemplarzami drzew z gatunków takich jak m.in. dąb, robinia akacjowa, wiąz, sosna, świerk.

Sąsiedztwo obszaru objętego planem stanowią tereny zabudowane oraz ciągi komunikacyjne o wysokim stopniu eksploatacji, stanowiące barierę migracyjną dla fauny, dlatego też świat zwierząt tu występujący jest znacznie ograniczony. Obecne są tu przede wszystkim ptaki z gatunków typowych dla środowiska miejskiego: sikory, kosy, wróble, sroki, kawki, gołębie. Na niezagospodarowanym terenie notowano drobne i średnie ssaki. Sąsiedztwo cieku Niedźwiedzianka może warunkować czasowe pojawianie się tu gatunków ptaków związanych ze środowiskiem wodnym. Ze względu na to, że osiedle Kijewo otoczone jest kompleksami leśnymi nie można wykluczyć zalatywania na ten obszar gatunków ptaków związanych z siedliskami leśnymi.

Waloryzacja przyrodnicza Szczecina nie wskazuje omawianego obszaru jako miejsca występowania stanowisk gatunków roślin i zwierząt objętych ochroną. Gatunki zwierząt występujące w granicach planu – przede wszystkim ptaki, są gatunkami chronionymi, ale typowymi dla miasta.

#### **PRZEWIDYWANE ODDZIAŁYWANIE:**

Wpływ na szatę roślinną oraz świat zwierząt związany będzie z realizacją nowego zagospodarowania w południowej, dotychczas niezagospodarowanej części obszaru objętego planem. Prognozuje się wówczas ograniczenie powierzchni biologicznie czynnej i częściową likwidację występującej tu, spontanicznie rozwijającej się roślinności. Przewidywane oddziaływanie dotyczy około 1 ha, co stanowi ok. 40% powierzchni obszaru. Jednym z działań mających wpłynąć na łagodzenie oddziaływań jest obowiązek utrzymania minimalnego udziału powierzchni biologicznie czynnej na poziomie 15% i dopuszczenie maksymalnego udziału powierzchni zabudowy na poziomie 30%. Wraz z obowiązkiem zastosowania rozwiązań z zakresu błękitno-zielonej infrastruktury pozwoli to na wkomponowanie nowego zagospodarowania w istniejące otoczenie. W przypadku realizacji w obszarze rozwijającej się spontanicznie zieleni funkcji zieleni urządzonej i pozostawienia większego odsetka niż ustalone minimum 15% powierzchni biologicznie czynnej, skutkiem będzie częściowa wymiana gatunkowa roślin i zwierząt. Pojawią się rośliny ozdobne i gatunki zwierząt, które koegzystują z człowiekiem.

Około 1,5 ha (ok. 60% obszaru objętego planem) to obszar już zainwestowany, w granicach którego możliwa jest modernizacja boiska i jego zaplecza, w związku z czym nie przewiduje się dla tego terenu

istotnego wpływu na szatę roślinną lub pojawiające się gatunki zwierząt. Możliwe jest jedynie ograniczenie udziału powierzchni biologicznie czynnej w związku ze zmianą nawierzchni boiska.

Obszar wskazany jako teren drogi dojazdowej 1KDD obejmuje zaledwie 0,04 ha, w tym istniejące miejsca postojowe, w związku czym przewiduje się utrzymanie występujących tu aktualnie oddziaływań.

W wyniku wprowadzenia nowego zainwestowania prawdopodobnie zmniejszy się obszar wykorzystywany przez zwierzęta. Mając na uwadze stopień urbanizacji obszaru, ekstensywne zagospodarowanie osiedla i ilość zlokalizowanych w jego granicach i otoczeniu terenów zieleni, nie przewiduje się negatywnego wpływu na populacje poszczególnych gatunków zwierząt.

### **3.7 Walory krajobrazowe, dziedzictwo kulturowe i historyczne**

Obszar objęty planem położony jest w centralnej części kameralnego osiedla Kijewo, które charakteryzuje się występowaniem zabudowy mieszkaniowej niskiej intensywności otoczonej rozległymi kompleksami leśnymi. To właśnie istniejące kompleksy leśne mają największy wpływ na kształtowanie się walorów estetycznych krajobrazu i powiązania przyrodnicze osiedla. Prawie całe osiedle, w tym również obszar planu, zlokalizowane jest w granicach otuliny Szczecińskiego Parku Krajobrazowego „Puszcza Bukowa”.

Obszar objęty planem, podobnie jak i jego sąsiedztwo nie posiada wartościowych zasobów fizjonomicznych krajobrazu oraz atrakcyjnej, naturalnej rzeźby terenu. Jest to obszar zainwestowany, ale harmonijny. Fitocenozy porastające niezagospodarowany teren w południowej części obszaru nie wpływają istotnie na podnoszenie walorów estetycznych i wizualnych krajobrazu, podobnie jak przepływający w sąsiedztwie ciek Niedźwiedzianka.

W granicach obszaru planu nie występują obiekty o wartościach zabytkowych.

#### *PRZEWIDYWANE ODDZIAŁYWANIE:*

Na skutek realizacji ustaleń planu możliwe będzie uzupełnienie istniejącego krajobrazu kulturowego w obiekty i zagospodarowanie, które dopełnią istniejącą strukturę funkcjonalno-przestrzenną. Planowane oddziaływanie dotyczy obszaru o powierzchni ok. 1 ha. Wprowadzona planem funkcja stanowić będzie kontynuację istniejącego zagospodarowania.

### **3.8 Zasoby naturalne**

W obszarze opracowania nie odnotowano występowania udokumentowanych złóż surowców naturalnych, zatem nie wystąpi oddziaływanie na ten komponent środowiska, wynikające z realizacji ustaleń planu.

### **3.9 Zdrowie i warunki życia ludzi**

Obszar objęty planem zlokalizowany jest w granicach osiedla Kijewo, w rejonie ulicy Pawiej i ulicy Orlej. Zagospodarowanie terenu stanowi boisko piłkarskie wraz zapleczem socjalno-sanitarnym oraz niezagospodarowany teren ze spontanicznie rozwijającą się roślinnością. Boisko i towarzyszący mu budynek służą mieszkańcom osiedla, amatorskim drużynom piłkarskim oraz radzie osiedla.

Kijewo to osiedle, które aktualnie zamieszkuje około 3,4 tysiąca mieszkańców, wśród których ponad połowę stanowią mieszkańcy w wieku produkcyjnym. Jedynie ok. 25% osiedla znajduje się w obszarze zwartej zabudowy; pozostały obszar to głównie tereny zieleni. Nie występują tu budynki wyższe niż 5 kondygnacji, dostęp do terenów zieleni jest zapewniony a dostępność miejsc postojowych lokalnie ograniczona. Obszar objęty planem (jak i całe osiedle) znajduje się w zasięgu komunikacji publicznej autobusowej. Istniejące budynki znajdują się w zasięgu sieci wodno-kanalizacyjnej, gazowej i elektroenergetycznej.

Obecny sposób zagospodarowania przestrzennego obszaru nie powoduje zagrożeń dla warunków życia i zdrowia ludzi.

#### *PRZEWIDYWANE ODDZIAŁYWANIE:*

Realizacja ustaleń planu pozwoli na modernizację istniejącego boiska sportowego oraz rozszerzenie funkcji usługowej (w zakresie ustalonym w planie) w południowej części obszaru lub realizacji terenu zieleni urządzonej. Istniejące obiekty nie stanowią źródeł obciążań, mających negatywny wpływ na zdrowie i jakość życia mieszkańców. Ulice, które wywierają presję akustyczną na obszar planu pozostaną trasami

o wysokim stopniu eksploatacji. Niezależnie od realizacji ustaleń planu istniejący w sąsiedztwie układ drogowy nadal będzie oddziaływał na analizowaną przestrzeń. Ważnym zapisem planu jest ustalenie informujące o obowiązku dotrzymania dopuszczalnych poziomów hałasu w środowisku w przypadku realizacji zabudowy usługowej związanej ze stałym lub czasowym pobytem dzieci i młodzieży.

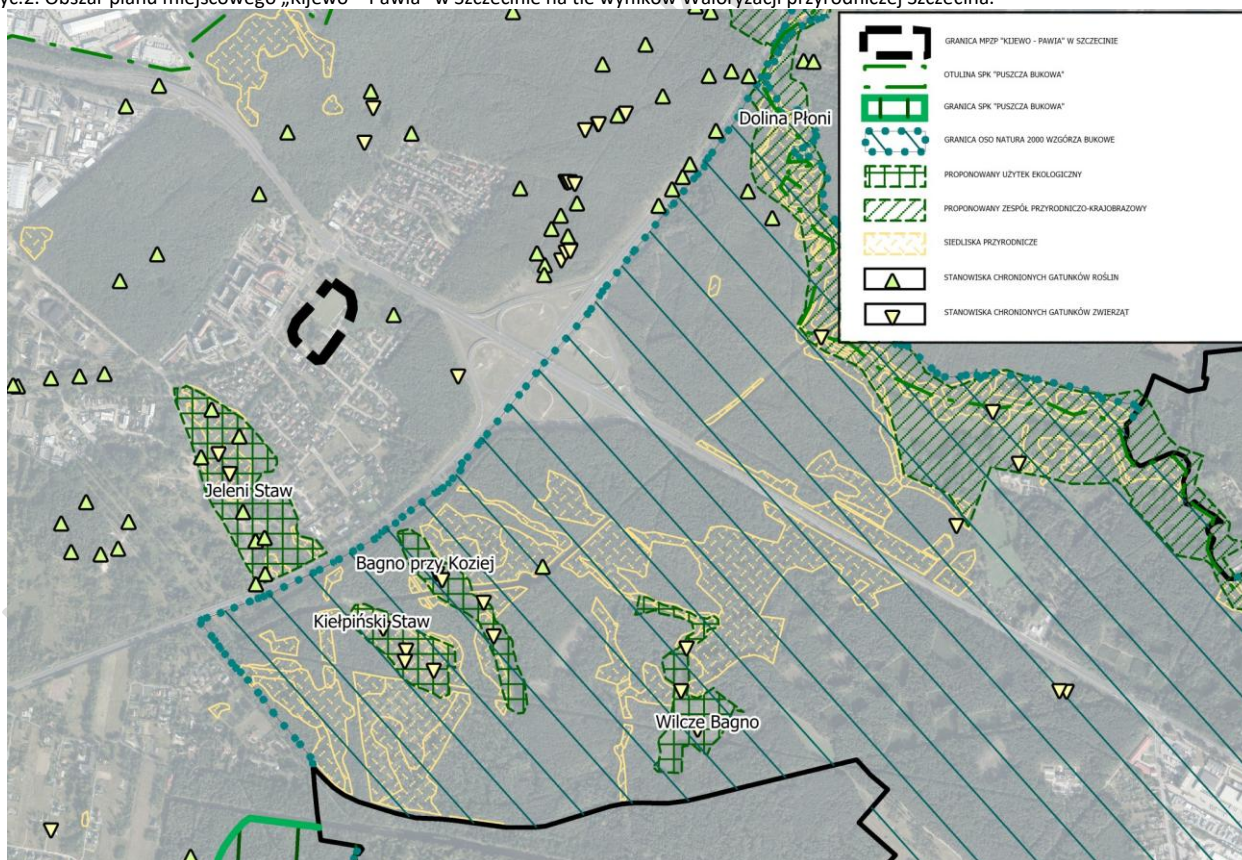
Obszar objęty planem służy i będzie służył mieszkańcom osiedla. Wyniernym i korzystnym wynikiem realizacji zapisów planistycznych będzie podniesienie jakości życia mieszkańców, którzy otrzymają dostęp do usług lub zieleni urządzonej wyposażonych w wysokiej jakości urządzenia i zagospodarowanie. W ogólnej ocenie prognozuje się korzystne skutki realizacji ustaleń planu miejscowego na sferę zdrowia i życia mieszkańców osiedla.

Wymagania osób ze szczególnymi potrzebami są zaspokojone w stopniu podstawowym. Jednocześnie, niezależnie od ustaleń planu, prowadzone są ciągłe modernizacje w celu dostosowania przestrzeni publicznych dla potrzeb i bezpieczeństwa osób ze szczególnymi potrzebami.

### 3.10 Natura 2000 oraz pozostałe obszary i obiekty chronione

Obszar objęty planem znajduje się w otulinie Szczecińskiego Parku Krajobrazowego „Puszcza Bukowa”, wyznaczonej w celu ochrony Parku przed zagrożeniami zewnętrznymi, wynikającymi z działalności człowieka. Cele ochrony, identyfikacja i określenie sposobów eliminacji istniejących i potencjalnych zagrożeń, zasady, wytyczne i zalecenia dotyczące gospodarowania w granicach otuliny zawarte są w Planie ochrony SPK „Puszcza Bukowa”. Spośród wskazanych w Planie ochrony zagrożeń największe znaczenie dla obszaru planu mogą mieć: zanieczyszczenie wód powierzchniowych i podziemnych w wyniku rzutu nieoczyszczonych lub niedostatecznie oczyszczonych ścieków do wód i ziemi; zanieczyszczenie powietrza pochodzące ze źródeł lokalnych; zanieczyszczenie środowiska w wyniku składowania odpadów; urbanizacja; synantropizacja roślin i zwierząt, płoszenie zwierząt; zmiany klimatu i związane z tym zmiany warunków siedliskowych; wprowadzanie inwazyjnych gatunków.

Ryc.2. Obszar planu miejscowego „Kijewo – Pawia” w Szczecinie na tle wyników Waloryzacji przyrodniczej Szczecina.



Źródło: Opracowanie na podstawie materiałów BPPM i Waloryzacji przyrodniczej Szczecina

W granicach planu nie występują stanowiska chronionych gatunków roślin oraz siedliska przyrodnicze. Gatunki zwierząt występujące w granicach planu (przede wszystkim ptaków) są gatunkami chronionymi, ale typowymi dla miasta, o dużej liczebności i szerokim spektrum siedliskowym.

Najbliżej położonym obszarem Natura 2000 jest oddalony od obszaru planu o około 600 m specjalny obszar ochrony siedlisk Natura 2000 Wzgórza Bukowe PLH320020, wraz z bogactwem siedlisk przyrodniczych i stanowisk gatunków chronionych. Standardowy formularz danych dla obszaru wskazuje na występowanie obcych gatunków inwazyjnych jako najważniejsze, zewnętrzne działanie mające negatywny wpływ na obszar. Dostępna dokumentacja oraz przeprowadzona wizja terenowa nie ujawniły występowania w granicach obszaru objętego planem oraz w jego sąsiedztwie inwazyjnych gatunków obcych.

W sąsiedztwie obszaru planu znajdują się siedliska przyrodnicze, stanowiska chronionych gatunków roślin i zwierząt oraz obszary wskazane do objęcia ochroną w Studium uwarunkowań i kierunków zagospodarowania przestrzennego miasta Szczecin jako proponowane użytki ekologiczne i zespół przyrodniczo-krajobrazowy, w tym m.in. proponowany użytek ekologiczny „Jeleni Staw”.

#### PRZEWIDYWANE ODDZIAŁYWANIE:

Prognozuje się brak wystąpienia negatywnych oddziaływań na obszar Szczecińskiego Parku Krajobrazowego „Puszcza Bukowa”. W sporządzonym mpzp „Kijewo – Pawia” w Szczecinie znajdują się odniesienia do zapisów Planu ochrony dla SPK „Puszcza Bukowa”, w tym m.in.:

- ustala się gospodarowanie ściekami sanitarnymi;
- określa się zasady budowy, rozbudowy i modernizacji infrastruktury technicznej, w tym kanalizacji sanitarnej;
- zapewnia się zaopatrzenie w gaz oraz w ciepło;
- określa się zasady gospodarowania wodami opadowymi i roztopowymi, wprowadza się obowiązek retencjonowania wód i błękitno-zielonej infrastruktury.

Przytoczone wyżej ustalenia odnoszą się bezpośrednio do wytycznych zawartych w Planie ochrony SPK „Puszcza Bukowa”, a ich realizacja ma na celu eliminację lub ograniczenie istniejących i potencjalnych zagrożeń, wynikających z gospodarowania przestrzenią i wprowadzenia zainwestowania. Ponadto w planie wprowadzono zapis informujący, że omawiany teren znajduje się w otulinie Szczecińskiego Parku Krajobrazowego „Puszcza Bukowa”, dla którego obowiązują ustalenia planu ochrony.

Nie przewiduje się by realizacja ustaleń omawianego planu oraz późniejsza eksploatacja infrastruktury mogła oddziaływać na obszar Natura 2000 i pozostałe obszary i obiekty cenne przyrodniczo, znajdujące się w sąsiedztwie omawianego planu. Oddziaływania związane z pełną realizacją ustaleń planu zamkną się w granicach obszaru objętego planem.

W odniesieniu do notowanych w granicach obszaru gatunków ptaków, jak i innych chronionych gatunków, które mogą w przyszłości zostać zinwentaryzowane w tym obszarze, będą obowiązywać przepisy Ustawy o ochronie przyrody.

### 3.11 Integralność ekologiczna obszaru

Obszar planu spełnia funkcję sportową, rekreacyjną. To zagospodarowane boisko sportowe z infrastrukturą towarzyszącą sąsiadujące z Niedźwiedzianką, płynącą wzdłuż północnej i zachodniej granicy planu miejscowego oraz z enklawą zieleni spontanicznie rozwijającej się z elementami zieleni wysokiej. Analizowany teren jest częścią niewielkiego kameralnego osiedla mieszkaniowego, w którym dominuje ekstensywna zabudowa mieszkaniowa jednorodzinna z ogrodami przydomowymi. Osiedle to otoczone jest lasami Puszczy Bukowej oraz ciągami komunikacyjnymi o wysokim stopniu eksploatacji. Obecne są tu zatem lokalne układy ekologiczne, których ciągłość zaburzona jest liniowymi (drogi) i obszarowymi (zabudowa) barierami antropogenicznymi. Migracje żywych organizmów odbywają się tu we wszystkich kierunkach, jednak relacje te są zaburzone poprzez opisane wyżej ograniczenia.

#### PRZEWIDYWANE ODDZIAŁYWANIE:

Plan określa dla analizowanej przestrzeni funkcję usług sportu i rekreacji lub zieleni urządzonej (z dopuszczeniem usług oświaty i zdrowia), co jest zgodne z jego predyspozycjami wynikającymi z zastanych uwarunkowań. Zgodnie z zapisami planu zrealizowana może zostać tutaj m.in. nowe zagospodarowanie związane z usługami kosztem istniejącej, spontanicznie rozwijającej się zieleni i związanej z nią drobnej fauny. Może tu również powstać teren zieleni urządzonej. Realizacja takich funkcji nie powinna skutkować zaburzeniem aktualnych, opisanych wyżej relacji ekologicznych. Nadal w przestrzeni będzie funkcjonowało boisko sportowe, którego jakość zostanie podniesiona poprzez m.in. wymianę nawierzchni.

Niedźwiedzianka oraz lasy Puszczy Bukowej, podobnie jak bariery antropogeniczne, nadal będą obecne w sąsiedztwie analizowanego obszaru.

Z perspektywy zastanych relacji środowiskowych i ograniczeń funkcjonalno-przestrzennych realizacja ustaleń planu daje możliwości zachowania istniejących procesów ekologicznych.

#### **4 Zidentyfikowane problemy ochrony środowiska i sposoby ich rozwiązania**

Najistotniejszym problemem ochrony środowiska, wpływającym na jakość życia mieszkańców, jest brak dostępu do wysokiej jakości obiektów i zagospodarowania, służącemu czynnej aktywności sportowej i rekreacyjnej. Istniejące boisko sportowe funkcjonuje w oparciu o podstawowe wyposażenie, które nie jest wystarczające dla mieszkańców i użytkowników obiektu. Zmiana wskaźników zagospodarowania terenu jest zatem podstawowym działaniem eliminującym opisany problem. Wymiana istniejącej nawierzchni trawiastej na inną poszerzy możliwość wyboru aktywności sportowych. Również rozszerzenie funkcji usług lub realizacja zieleni urządzonej w obszarze dotychczas niezagospodarowanym jest rozwiązaniem określonego problemu.

##### **4.1 Rozwiązania mające na celu kompensację przyrodniczą negatywnych oddziaływań na środowisko**

W niniejszej prognozie przyjęto pojęcie kompensacji przyrodniczej w rozumieniu ustawy Prawo ochrony środowiska (Dz.U. 2025 poz. 647 z późn. zm.) – zespół działań obejmujących w szczególności roboty budowlane, roboty ziemne, rekultywację gleby, zalesianie, zadrzewianie lub tworzenie skupień roślinności, prowadzących do przywrócenia równowagi przyrodniczej lub tworzenie skupień roślinności, prowadzących do przywrócenia równowagi przyrodniczej na danym terenie, wyrównania szkód dokonanych w środowisku przez realizację przedsięwzięcia i zachowanie walorów krajobrazowych. Ponadto art. 75 ww. ustawy stanowi, że wymagany zakres kompensacji przyrodniczej w przypadku przedsięwzięć, dla których była przeprowadzona ocena oddziaływania przedsięwzięcia na środowisko na podstawie Ustawy z dnia 3 października 2008 r. o udostępnianiu informacji o środowisku i jego ochronie, udziale społeczeństwa w ochronie środowiska oraz o ocenach oddziaływania na środowisko (czyli m.in. miejscowy plan zagospodarowania przestrzennego), określa decyzja o środowiskowych uwarunkowaniach oraz inne decyzje, przed wydaniem których została przeprowadzona ocena oddziaływania przedsięwzięcia na środowisko. W myśl tej ustawy działania kompensacyjne powinny być podejmowane na etapie realizacji ustaleń omawianego w niniejszej prognozie planu miejscowego, równocześnie z budową obiektów lub tuż po jej zakończeniu.

##### **4.2 Rozwiązania alternatywne do rozwiązań zawartych w planie**

Biorąc pod uwagę cele i geograficzny zasięg miejscowego planu oraz brak oddziaływań na cele i przedmiot ochrony w obszarze Natura 2000, nie przedstawiono rozwiązań alternatywnych w stosunku do przyjętych w planie i omówionych w niniejszej prognozie.

##### **4.3 Potencjalne zmiany stanu środowiska przy braku realizacji planu**

Następstwem braku uchwalenia omawianego w niniejszej prognozie planu miejscowego będzie obowiązek przestrzegania dotychczasowego prawa miejscowego, zgodnie z którym nie nastąpi (ze względu na ustalony wysoki minimalny udział powierzchni biologicznie czynnej na poziomie 75%) modernizacja istniejącego boiska sportowego (m.in. wyposażenie go w inny rodzaj nawierzchni). Negatywnym skutkiem braku zmiany regulacji planistycznych będzie obniżenie jakości życia mieszkańców, którzy stracą możliwość dostępu do wysokiej jakości infrastruktury sportowej i rekreacyjnej.

Biorąc pod uwagę aktualny stan środowiska analizowanego obszaru i skalę jego przekształceń prognozuje się – w przypadku braku realizacji prawa miejscowego – zachowanie obecnych oddziaływań wynikających z istniejącej zabudowy i zagospodarowania terenu oraz jego użytkowania.

#### **5 Przewidywane znaczące oddziaływania**

W obowiązujących aktach prawnych, ustawodawca nie sprecyzował pojęcia „znaczące oddziaływanie”. Jedynym aktem, którym można posłużyć się w ocenie oddziaływania przedsięwzięć na środowisko jest rozporządzenie Rady Ministrów z dnia 10 września 2019 roku w sprawie przedsięwzięć mogących znacząco oddziaływać na środowisko, które określa rodzaje przedsięwzięć mogących zawsze

znacząco oraz potencjalnie znacząco oddziaływać na środowisko. Jednakże należy pamiętać, że skala miejscowego planu zagospodarowania przestrzennego wymusza jedynie określenie przeznaczenia terenu i jego funkcję. Organ sporządzający plan nie jest w posiadaniu szczegółowych parametrów planowanych zamierzeń, które ujawniane są np. na etapie projektu budowlanego. Zatem w prognozach oceniających mpzp analizuje się i ocenia skutki, które mogą wynikać wyłącznie z projektowanego przeznaczenia terenów.

### **5.1 Stan środowiska na obszarach objętych przewidywanym znaczącym oddziaływaniem**

W niniejszej prognozie opisano uwarunkowania przyrodnicze obszaru planu uwzględniając sąsiedztwo, skalę ocenianego dokumentu, jak również dostępne opracowania przyrodnicze. Nie zaistniała potrzeba uszczegółowienia sporządzonego opisu.

### **5.2 Oddziaływania skumulowane**

Zagospodarowanie przestrzenne obszaru zgodnie z zapisami planu związane będzie z oddziaływaniem na środowisko. Presja ta będzie wynikiem przede wszystkim budowy nowych obiektów, ich późniejszego użytkowania oraz dalszej, ciągłej eksploatacji obszaru. Skutki oddziaływania na środowisko mogą być: pośrednie i bezpośrednie, pozytywne, negatywne i neutralne oraz chwilowe, krótkotrwałe i długotrwałe, a także odwracalne i nieodwracalne.

Zgodnie z ustaleniami analizowanego planu miejscowego w jego granicach może powstać nowa zabudowa usług sportu i rekreacji (lub usług oświaty bądź zdrowia) w obszarze enklawy zieleni. Funkcjonować może również w dalszym ciągu boisko sportowe. W przypadku realizacji kilku przedsięwzięć jednocześnie (nowe zagospodarowanie w sąsiedztwie boiska oraz modernizacja samego obiektu sportowego) może dojść do krótkookresowej, ale odwracalnej kumulacji zanieczyszczeń poprzez: emisję pyłów, emisję zanieczyszczeń pochodzących z transportu materiałów budowlanych, emisje hałasu związane z okresowym wzrostem ruchu samochodowego oraz zastosowaniem maszyn budowlanych. Te oddziaływania nie powinny stanowić zagrożenia dla środowiska i zdrowia ludzi mieszkających w sąsiedztwie analizowanej przestrzeni. Po zakończeniu planowanych przedsięwzięć nastąpi spadek oddziaływań skumulowanych związanych z tymi realizacjami.

Na każdym etapie inwestycji należy przestrzegać wymogów ochrony środowiska. Priorytetowe jest zapewnienie bezpieczeństwa dla zdrowia i życia ludzkiego oraz środowiska. Inwestor przedsięwzięcia powinien posiadać wszelkie wymagane prawem pozwolenia i umowy dotyczące korzystania ze środowiska, nadzorować prawidłowe funkcjonowanie urządzeń, zapewnić przestrzeganie przepisów prawa, w tym przepisów z zakresu ochrony środowiska. W miejscowym planie regulowane są te zagadnienia, które zostały wskazane w ustawie o planowaniu i zagospodarowaniu przestrzennym i które stanowią przedmiot ustaleń planu. Plan nie może narzucać działań o charakterze technicznym (w znaczeniu stosowanej techniki i technologii), organizacyjnym (funkcjonowania i struktury organizacyjnej podmiotów) i zapobiegawczym. Takie działania regulują odrębne procedury inwestycyjne.

### **5.3 Transgraniczne oddziaływania**

Zapisy planu uniemożliwiają wprowadzenie zagospodarowania, które mogłoby być źródłem oddziaływania poza granice państwa, w związku z czym nie prognozuje się oddziaływań transgranicznych.

## **6 Cele ochrony środowiska istotne z punktu widzenia planu**

**Cele ochrony środowiska ustanowione na szczeblu międzynarodowym, wspólnotowym i krajowym i sposoby ich uwzględnienia**

Cele polityki ekologicznej ustanowione na szczeblu krajowym uwzględniają cele ochrony środowiska rangi europejskiej, zawarte w dyrektywach Unii Europejskiej. Na szczeblu krajowym ochrona środowiska prowadzona jest na podstawie przyjętej w 1997 roku Konstytucji Rzeczypospolitej Polskiej oraz w oparciu o strategię i programy środowiskowe, przede wszystkim Politykę ekologiczną państwa 2030, Krajową strategię ochrony i umiarkowanego użytkowania różnorodności biologicznej, Krajowy program ochrony powietrza oraz Strategię gospodarki wodnej.

Regionalna polityka ochrony środowiska prowadzona jest w oparciu o Program ochrony środowiska województwa zachodniopomorskiego 2030. Program zawiera takie działania na rzecz ochrony środowiska

jak: dążenie do poprawy stanu środowiska w województwie, ograniczenie negatywnego wpływu zanieczyszczeń na środowisko, ochrona i rozwój walorów środowiska, a także racjonalne gospodarowanie jego zasobami. Określa on konkretne działania, które należy podjąć w celu ochrony klimatu i jakości powietrza, przygotowania do zmian klimatu, a także podnoszenia świadomości ekologicznej czy dążenia do zmniejszenia emisji dwutlenku węgla.

Program ochrony środowiska miasta Szczecin na lata 2025-2031 z uwzględnieniem perspektywy do roku 2035 jest dokumentem zawierającym priorytetowe cele oraz zadania na rzecz ochrony środowiska. Program ten stanowi podstawę funkcjonowania systemu zarządzania środowiskiem na poziomie miasta, jednocześnie integruje występujące lokalnie zagadnienia ochrony środowiska z założeniami ochrony środowiska wskazanymi w dokumentach tworzonych na wyższych szczeblach administracji.

Dyspozycje miejscowego planu zagospodarowania przestrzennego „Kijewo – Pawia” w Szczecinie realizują cele ochrony środowiska ustanowione na szczeblu międzynarodowym, wspólnotowym, krajowym, regionalnym oraz lokalnym. Podstawowym celem uwzględnionym podczas sporządzania planu był trwały, stabilny i zrównoważony rozwój dla osiągnięcia ładu społecznego, ekonomicznego, ekologicznego i przestrzennego. Ustalenia planu mają na celu osiągnięcie harmonijnego zagospodarowania przestrzennego, pozwalającego na rozwój obszaru, a także społeczności go zamieszkującej, bez znaczącego negatywnego wpływu na środowisko.

Plan w swych zapisach realizuje następujące wytyczne programów dotyczących ochrony środowiska na szczeblu międzynarodowym, krajowym, regionalnym oraz lokalnym, w odniesieniu do poszczególnych komponentów środowiska.

Tab.2. Zapisy miejscowego planu wypełniające określone cele środowiskowe

<b>Zasoby przyrodnicze</b>	
<b>Ochrona wartości przyrodniczych i krajobrazowych</b>	<ul style="list-style-type: none"> <li>– określenie minimalnego udziału powierzchni biologicznie czynnej;</li> <li>– obowiązek postępowania zgodnie z przepisami z zakresu ochrony przyrody w przypadku stwierdzenia stanowisk gatunków chronionych roślin i zwierząt.</li> </ul>
<b>Zrównoważone użytkowanie zasobów przyrodniczych</b>	
<b>Zwiększenie roli zielonej infrastruktury w łagodzeniu skutków zmian klimatu</b>	
<b>Wzmocnienie funkcji społecznej i ekologicznej terenów zieleni</b>	
<b>Wody i gospodarowanie wodami</b>	
<b>Osiągnięcie i utrzymanie dobrego stanu wód powierzchniowych oraz podziemnych</b>	<ul style="list-style-type: none"> <li>– uregulowanie gospodarki wodno-ściekowej;</li> <li>– ustalenie obowiązku stosowania rozwiązań polegających na zagospodarowaniu całości lub części wód opadowych i roztopowych w miejscu ich powstania;</li> <li>– obowiązek stosowania rozwiązań zmniejszających zużycie wody;</li> <li>– obowiązek maksymalnej możliwej infiltracji do gruntu wód opadowych i roztopowych w połączeniu z retencją.</li> </ul>
<b>Ochrona przed zjawiskami ekstremalnymi związanymi ze zmianami klimatycznymi</b>	
<b>Jakość powietrza atmosferycznego</b>	
<b>Poprawa jakości powietrza przy zapewnieniu bezpieczeństwa energetycznego</b>	<ul style="list-style-type: none"> <li>– ustalenie zaopatrzenia w ciepło ze źródeł niskoemisyjnych;</li> <li>– ustalenie zaopatrzenia w gaz;</li> <li>– obowiązek stosowania rozwiązań inżynierskich zmniejszających zużycie wody, niskoemisyjnych, energooszczędnych lub wykorzystujące odnawialne źródła energii;</li> <li>– określenie zasad dotyczących realizacji instalacji odnawialnych źródeł energii.</li> </ul>
<b>Przeciwdziałania negatywnym skutkom zmian klimatu i budowanie odporności</b>	
<b>Powierzchnia ziemi</b>	
<b>Ochrona powierzchni ziemi przed negatywnym oddziaływaniem oraz rekultywacja terenów zdegradowanych</b>	<ul style="list-style-type: none"> <li>– ustalenie minimalnego udziału powierzchni biologicznie czynnej.</li> </ul>
<b>Hałas</b>	
<b>Poprawa klimatu akustycznego poprzez dążenie do obniżenia hałasu co najmniej do poziomu obowiązujących standardów</b>	<ul style="list-style-type: none"> <li>– w przypadku realizacji zabudowy usługowej związanej ze stałym lub czasowym pobytem dzieci i młodzieży dla działki budowlanej, na której zrealizowana będzie taka zabudowa, obowiązują dopuszczalne poziomy hałasu w środowisku jak dla terenów zabudowy związanej ze stałym lub czasowym pobytem dzieci i młodzieży.</li> </ul>
<b>Gospodarka wodno-ściekowa</b>	
<b>Prowadzenie racjonalnej gospodarki wodno-ściekowej</b>	<ul style="list-style-type: none"> <li>– określenie warunków realizacji systemu wodociągowego;</li> <li>– ustalenie zasad odprowadzania ścieków;</li> <li>– dopuszczenie budowy, rozbudowy i modernizacji infrastruktury inżynierskiej;</li> <li>– określenie zasad gospodarowania wodami opadowymi i roztopowymi.</li> </ul>

Źródło: Opracowanie własne na podstawie m.in. Programu ochrony środowiska miasta Szczecin na lata 2025-2031 z uwzględnieniem perspektywy do roku 2035.

Osiągnięcie tych celów wpływa na zasobooszczędność, wsparcie dla zielonej gospodarki i konkurencyjność gospodarki niskoemisyjnej oraz budowanie odporności miasta na zmiany klimatyczne.

## **7 Metody analizy skutków realizacji planu**

Zgodnie z Ustawą z dnia 27 marca 2003 roku o planowaniu i zagospodarowaniu przestrzennym prezydent miasta w celu oceny aktualności planów miejscowych dokonuje co najmniej raz w czasie kadencji rady miasta, analizy zmian w zagospodarowaniu przestrzennym gminy, ocenia postępy w opracowywaniu planów miejscowych i opracowuje wieloletnie programy ich sporządzania. W tym okresie dokonuje się oceny skutków realizacji ustaleń, między innymi, analizowanego planu miejscowego w kontekście złożonych wniosków. Możliwość realizacji tych wniosków będzie również uzależniona od skutków realizacji obowiązującego planu na środowisko przyrodnicze i warunki życia mieszkańców. Kontrole i monitoring poszczególnych komponentów środowiska wykonuje się w ramach przepisów prawa powszechnie obowiązującego oraz prawa lokalnego.

## **8 Podsumowanie**

Celem planu miejscowego „Kijewo – Pawia” w Szczecinie jest zmiana obowiązujących zapisów dotyczących zagospodarowania terenu, umożliwiającą m.in. modernizację istniejącego boiska sportowego. Ze względu na ustalony wysoki wskaźnik powierzchni biologicznie czynnej nie ma możliwości m.in. na wymianę istniejącej nawierzchni na inną, nie spełniającą kryteriów powierzchni biologicznie czynnej. Obecna nawierzchnia to nawierzchnia trawiasta, która nie jest odpowiednia do uprawiania szerszego zakresu aktywności sportowej. W związku z tym w analizowanym planie miejscowym zmieniono obowiązujący minimalny udział powierzchni biologicznie czynnej z 75% na 15% w odniesieniu do działki budowlanej. W bezpośrednim sąsiedztwie obiektu sportowego może powstać również kolejne zagospodarowanie związane z usługami sportu i rekreacji (lub usługami oświaty bądź zdrowia) lub zieleni urządzonej w miejscu istniejącej obecnie roślinności.

Wynikiem maksymalnego zagospodarowania obszaru planu miejscowego będzie zmniejszenie powierzchni chłonnych i ekopozytywnych. Taki skutek zostanie wywołany zmianą nawierzchni trawiastej boiska sportowego (spełniającej warunki powierzchni biologicznie czynnej) na sztuczną. Na pozostałej części nieruchomości, na której rozwija się spontanicznie zieleń, prognozuje się utrzymanie większości terenu ekopozytywnego w przypadku realizacji funkcji zieleni urządzonej lub jego ograniczenia do minimum 15% w przypadku rozszerzenia funkcji sportowej. Nie przewiduje się zaburzenia istniejących procesów ekologicznych zachodzących w granicach osiedla oraz stanu poszczególnych elementów środowiska. Wymiernym i korzystnym wynikiem realizacji zapisów planistycznych będzie podniesienie jakości życia mieszkańców, którzy otrzymają dostęp do terenu usług lub zieleni urządzonej, wyposażonych w wysokiej jakości urządzenia i zagospodarowanie.

## 9 Literatura i materiały źródłowe

1. Atlas klimatu Polski (1991-2020), Tomczyk A.M., Bednorz E., Bogucki Wydawnictwo Naukowe, Poznań 2022.
2. Biuro Konserwacji Przyrody, Waloryzacja przyrodnicza Szczecina, Szczecin 1999.
3. Biuro Konserwacji Przyrody, Waloryzacja Przyrodnicza Województwa Zachodniopomorskiego, Szczecin 2010.
4. Biuro Konserwacji Przyrody, Waloryzacja przyrodnicza Szczecina, Szczecin 2018.
5. Biuro Projektów INBUD, Opracowanie ekofizjograficzne do miejscowego planu zagospodarowania przestrzennego „Majowe – Kijewo” w Szczecinie, Szczecin 2002.
6. Ekkom, Mapa akustyczna miasta Szczecin, Warszawa 2022.
7. Państwowy Instytut Geologiczny – Państwowy Instytut Badawczy, Mapa osuwisk i terenów zagrożonych ruchami masowymi, Warszawa 2017.
8. Projekt miejscowego planu zagospodarowania przestrzennego „Kijewo – Pawia” w Szczecinie.
9. Regiony klimatyczne Polski w świetle częstości występowania różnych typów pogody, Woś A., Zeszyty Instytutu Geografii i Przestrzennego Zagospodarowania, Polska Akademia Nauk, 1993.
10. Rocznik Meteorologiczny 2023, Instytut Meteorologii i Gospodarki Wodnej – Państwowy Instytut Badawczy.
11. Rocznik Meteorologiczny 2024, Instytut Meteorologii i Gospodarki Wodnej – Państwowy Instytut Badawczy.
12. Szczecin stary i nowy, Białecki T., Turek-Kwiatkowska L., Szczecińskie Towarzystwo Kultury, Szczecin 1991.
13. Studium uwarunkowań i kierunków zagospodarowania przestrzennego miasta Szczecin (uchwała Nr XXXIX/1061/22 Rady Miasta Szczecin z dnia 26 kwietnia 2022 r.).